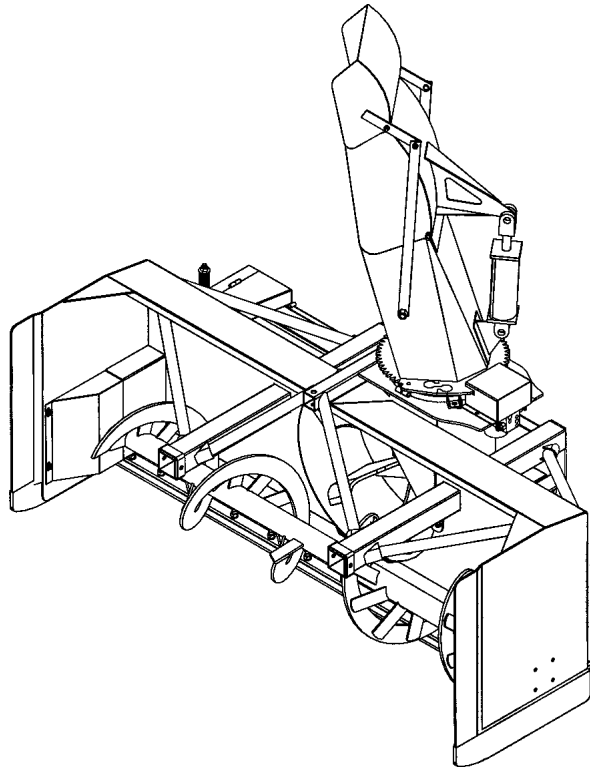


MANUEL DE L'UTILISATEUR ET DES PIÈCES



**SOUFFLEUSE À NEIGE
MODÈLE SA921A
NO. SÉRIE 2028772 ET PLUS**

OM 0289-F
10/02



BER-VAC

par RAD Technologies Inc.

TABLE DES MATIÈRES

INTRODUCTION – À L'ACHETEUR	3
SÉCURITÉ.....	4
Avant l'Utilisation	4
Remarque	5
La Souffleuse à Neige	5
Avant l'Utilisation.....	5
Utilisation de la Souffleuse à Neige.....	6
Le Tracteur.....	7
Information Générale	7
Utilisation du Tracteur	7
Pendant l'Utilisation.....	7
Entretien.....	8
Transport.....	8
Entreposage	8
AUTOCOLLANTS	9
ASSEMBLAGE	10
Assemblage - Souffleuse	10
Installation de l'Arbre à Cardan	10
Installation de l'Attache Trois Points.....	11
Installation avec Attache Rapide	11
Installation de la Souffleuse	12
Détacher la Souffleuse du Tracteur.....	12
Installation de la Chute.....	13
Installation de la Lame Arrière 8106A (Option).....	14
Ajustement du Raclor en Tivar pour Lame Arrière	14
OPÉRATION	15
Préparatifs	15
Commandes.....	15
Ajustement du Déflecteur	15
Levage et Descente de la Souffleuse	15
Vitesse de Déplacement	15
Prise de Force	15
Techniques de Déneigement.....	16

TABLE DES MATIÈRES

ENTRETIEN	17
Remisage	17
Arbre à Cardan.....	17
Lubrification.....	17
PIÈCES	18
Introduction	18
Souffleuse à Neige – SA92IA.....	19
Attache Trois Points	21
Chute Semi-Industrielle - 666461	22
Rotation Hydraulique.....	23
Boîte d'Engrenage- 665459.....	24
Arbre à Cardan- 665227.....	25
Lame Arrière 8106A (Optionnel).....	26
GARANTIE	27
TABLE DE SPÉCIFICATION DES COUPLES	28

INTRODUCTION

À L'ACHETEUR

Tous les produits BER-VAC et BLIZZARD sont conçus pour être sécuritaires et fiables s'ils sont opérés et entretenus d'après les instructions.

Lire et comprendre ce manuel avant d'opérer l'équipement.

Il est essentiel de lire et de comprendre ce manuel de l'utilisateur avant de se servir de la souffleuse à neige. Soyez familier avec les instructions d'utilisation, les recommandations de sécurité contenues dans ce manuel, les recommandations accolées sur le tracteur et les équipements. Appliquez les recommandations de sécurité et faites en sortes qu'elles soient suivies par les gens avec qui vous travaillez.

Illustrations

Les illustrations de ce manuel ne représentent pas nécessairement les pièces et équipements dans tous leurs détails et de façon exacte, mais elles sont conçues comme référence seulement.

Système d'orientation

Les côtés gauche et droit sont ceux vus par l'utilisateur lorsqu'il regarde l'appareil en train d'opérer.

Pour aider votre détaillant à mieux vous servir, veuillez inscrire ci-après les numéros de modèle et de série de votre souffleuse à neige et de votre tracteur. Il serait également sage d'en aviser votre compagnie d'assurance. Ces renseignements seront utiles en cas de perte ou de vol d'un équipement ou du tracteur.

MODÈLE :

NUMÉRO DE SÉRIE :

DATE D'ACHAT :

SÉCURITÉ



SÉCURITÉ

Ce symbole, le <<Symbole de Sécurité>> standard de l'industrie, est utilisé tout au long du manuel et sur les autocollants de sécurité de l'équipement pour avertir des dangers possibles de blessures. Il est essentiel de lire les instructions et les règles de sécurité avant d'entreprendre l'assemblage ou d'utiliser cet équipement.

**DANGER:**

Indique un danger immédiat qui causera la mort ou une blessure sérieuse s'il n'est pas évité.

**AVERTISSEMENT:**

Indique un danger potentiel qui peut causer la mort ou une blessure sérieuse s'il n'est pas évité.

**ATTENTION:**

Indique un danger potentiel qui peut causer une blessure.

IMPORTANT:

Indique que l'équipement ou la propriété peut être endommagé si les instructions ne sont pas suivies.

NOTE:

Donne des informations utiles.

Tous les produits sont conçus pour donner un service fiable s'ils sont opérés et entretenus d'après les instructions. **Lire et comprendre ce manuel avant d'opérer l'équipement.** C'est la responsabilité du propriétaire de s'assurer que toute personne qui opère cet équipement, lise ce manuel et tout autre manuel pertinent, pour se familiariser avec l'équipement et les avertissements de sécurité sinon il pourrait survenir des blessures corporelles ou des bris d'équipement. Si vous avez des questions, communiquer avec votre détaillant.

AVANT L'UTILISATION

Les Enfants

Des accidents tragiques peuvent survenir si l'opérateur n'est pas attentif à la présence des enfants. Les enfants sont attirés par les machines et leur fonctionnement. Ne jamais s'attendre à ce que les enfants demeureront où vous les avez vus en dernier.

1. Garder les enfants loin du lieu de travail et sous la garde d'un adulte responsable.
2. Soyez attentif et couper le contact du moteur du tracteur si un enfant arrive.
3. Lorsque vous reculez, regarder toujours derrière pour détecter la présence d'enfants.

4. Ne laisser jamais les enfants embarquer lorsque vous travaillez. Ils peuvent tomber et se blesser sérieusement ou nuire à une utilisation sûre.
5. Ne laisser jamais un enfant jouer sur le tracteur ou l'équipement même s'ils ne sont pas en opération.
6. Ne laisser jamais un enfant opérer le tracteur même sous la supervision d'un adulte responsable.
7. Soyez très prudent lorsque vous approchez des coins, des arbustes et des arbres où peuvent se cacher des enfants

REMARQUE

Un utilisateur prudent constitue la meilleure assurance contre les accidents. Tout utilisateur, quel que soit son niveau d'expérience, doit lire ce manuel de l'utilisateur ainsi que les autres manuels pertinents avant d'utiliser un équipement. Veuillez lire la section suivante et porter une attention particulière à toutes les recommandations de sécurité présentées dans ce manuel et à celles accolées sur les équipements et sur le tracteur.

LA SOUFFLEUSE À NEIGE

Avant l'Utilisation

1. Lire et comprendre ce manuel de l'utilisateur et le manuel de l'utilisateur du tracteur. Sachez comment utiliser toutes les commandes et comment arrêter l'unité et débrayer toutes les commandes rapidement.
2. Ne jamais porter des vêtements amples, déchirés ou encombrants près du tracteur et de l'équipement. Ils pourraient s'enrouler sur les pièces mobiles ou les commandes, entraînant un risque d'accident.
3. Avant l'arrivée des neiges, inspecter à fond les surfaces sur lesquelles l'équipement sera utilisé et en retirer tout objet pouvant entrer dans l'équipement.
4. Débrayer et passer au point mort avant de démarrer le moteur.
5. Ne pas utiliser l'équipement pendant l'hiver sans porter des vêtements d'hiver adéquats.
6. Ne jamais effectuer des réglages lorsque le moteur est en marche.
7. Maintenir en place tous les gardes et serrer judicieusement toute la quincaillerie de retenue.
8. À intervalles réguliers, vérifier l'usure de toutes les pièces mobiles et remplacer par des pièces d'origine en cas d'usure excessive.
9. Remplacer tout autocollant de sécurité manquant, illisible ou endommagé. Consulter la liste des autocollants dans le manuel de l'opérateur.
10. Ne pas modifier ou altérer cet équipement ou ses composantes, ou le fonctionnement de l'équipement, sans consulter votre détaillant au préalable.
11. Nettoyer la saleté et la poussière se retrouvant sur les autocollants de sécurité.

SÉCURITÉ - suite

Utilisation de la Souffleuse à Neige

1. Prendre toutes les précautions possibles avant de laisser le tracteur sans surveillance. Débrayer la prise de force, couper le contact, retirer la clé de contact et abaisser l'équipement au sol.
2. Avant de démarrer la souffleuse, retirer la glace qui s'est accumulée dans la vis et sur l'éventail.
3. Surveiller attentivement les objets qui pourraient entrer dans la souffleuse pendant le déneigement.
4. Mettre le commutateur/levier d'embrayage au point mort avant de démarrer le moteur.
5. Ne pas placer ses mains ou pieds près des pièces mobiles. Rester loin de la sortie de l'équipement en tout temps.
6. Prendre toutes les précautions possibles lors de l'utilisation sur des voies en gravier, des promenades ou des routes, ou lors de leurs traversées. Rester vigilant face aux dangers cachés et à la circulation. Ne pas transporter de passagers.
7. Régler la hauteur du bâti pour avoir une garde au sol suffisante sur terrain accidenté.
8. Couper le contact, retirer la clé de contact, et laisser les pièces mobiles s'arrêter avant de débloquer le bâti ou la chute, et de faire des réparations, des réglages ou une inspection. Utiliser seulement un bout de bois de 36" de long pour débloquer la souffleuse.
9. Si la souffleuse à neige se met à vibrer de façon anormale, couper le contact immédiatement et en vérifier la cause. Les vibrations excessives sont généralement l'indice d'un problème.
10. Ne pas faire fonctionner le moteur à l'intérieur sauf lors du démarrage et pour le transport des équipements vers ou hors du bâtiment. Le monoxyde de carbone est incolore, inodore et mortel.
11. Être extrêmement prudent lors de changements de direction sur des pentes. Ne pas essayer de manœuvrer sur des pentes abruptes.
12. Ne jamais utiliser la souffleuse à neige sans que les gardes et autres dispositifs de sécurité ne soient en place.
13. Ne jamais utiliser la souffleuse à neige près de baie vitrée, automobile, fenêtre encastrée, remblais, etc., sans avoir régler l'angle de sortie de la neige.
14. Ne jamais utiliser l'équipement à haute vitesse sur une surface glissante.
15. Être particulièrement prudent au moment de faire marche arrière.
16. Ne jamais diriger la sortie vers des personnes ou des animaux. Un objet projeté peut causer des blessures.
17. Débrayer la puissance à la vis/éventail lors du transport ou lorsqu'ils ne sont pas requis.
18. Ne jamais utiliser la souffleuse à neige sans une bonne visibilité et un bon éclairage. Une exposition prolongée à des bruits forts peut causer la diminution ou la perte de l'ouïe. Portez un appareil de protection tels que des coquilles ou des bouchons en mousse pour éviter l'exposition à des niveaux de bruit inacceptables ou inconfortables.

SÉCURITÉ - suite

LE TRACTEUR

Information Générale

Lire attentivement le manuel de l'utilisateur du tracteur avant de l'utiliser. Le manque de connaissances sur l'utilisation peut entraîner des accidents.

1. Ne permettre à personne, sauf à l'utilisateur, d'être sur le tracteur. Il n'y a pas de place sécuritaire pour un passager supplémentaire.

Utilisation du Tracteur

1. Ne jamais laisser le moteur du tracteur en marche dans un édifice sans ventilation adéquate. Les fumées d'échappement sont toxiques.
2. Ne jamais laisser une flamme près du réservoir à essence ou de la batterie.
3. S'assurer que les gardes soient installés avant d'utiliser un équipement entraîné par prise de force et toujours remplacer les gardes s'ils sont endommagés.
4. Toujours arrêter le tracteur complètement, couper le contact du moteur, retirer la clé de contact et abaisser l'équipement au sol avant de laisser le tracteur sans surveillance.
5. Ne jamais stationner le tracteur sur une pente abrupte.
6. Ne tentez pas de manœuvrer sur des pentes abruptes.
7. L'utilisation de chaînes sur les pneus pour améliorer la motricité et la stabilité est recommandée.
8. Toujours conduire le tracteur à des vitesses compatibles avec la sécurité, particulièrement sur des terrains accidentés, en traversant des fossés, ou lors de virages.
9. Manipuler le carburant avec soin car il est très inflammable.
10. Utiliser un contenant sécuritaire approuvé pour le carburant.

11. Ne jamais ajouter de carburant lorsque le moteur fonctionne ou est chaud.

12. Remplir le réservoir de carburant à l'extérieur en étant prudent. Refermer le bouchon du réservoir et du contenant et essuyer le carburant renversé.

13. Ne jamais permettre à quiconque d'opérer la souffleuse avant d'être complètement familier avec l'opération du tracteur et de la souffleuse.

14. S'assurer que le tracteur a des contrepoids tel que recommandé par votre détaillant. Les poids offrent l'équilibre nécessaire pour prévenir le renversement, la perte de traction ou de direction.

15. S'assurer que toutes les composantes sont installées correctement AVANT de démarrer.

Pendant l'Utilisation

1. Ne jamais laisser quiconque monter avec vous sur le tracteur ou la souffleuse. Il n'y a pas de place sûre pour les passagers. L'opérateur DOIT s'asseoir sur le siège du tracteur.
2. Le port d'équipement de sécurité pour les yeux et l'ouïe est recommandé.
3. N'utiliser que pendant le jour ou lorsque l'endroit est très bien éclairé par des lumières.
4. Débrayer la prise de force, mettre au point mort, appliquer le frein, abaisser l'équipement au sol, couper le contact, retirer la clé et s'assurer que les composantes de rotation soient arrêtées AVANT de quitter son siège.
5. Inspecter la souffleuse après avoir frappé tout objet pour déceler toutes les pièces qui seraient endommagées ou une source de danger.

SÉCURITÉ - suite

ENTRETIEN

1. Stationner le tracteur/ la souffleuse sur un terrain plat, mettre le frein, débrayer la prise de force, couper le contact, retirer la clé et abaisser l'équipement au sol AVANT de procéder à des ajustements.
2. Pour éviter les blessures, ne jamais régler, débloquer ou faire l'entretien de la souffleuse lorsque le moteur du tracteur est en marche et s'assurer que les composantes de rotation sont arrêtées AVANT de quitter son siège.
3. Garder le tracteur/ la souffleuse propre. Une accumulation de saleté peut affecter le fonctionnement et occasionner des blessures corporelles sérieuses.
4. Toujours porter des lunettes de sécurité lorsque vous nettoyez ou faites l'entretien de la souffleuse.
5. Ne jamais travailler sous le tracteur/ la souffleuse à moins qu'il/ elle ne soit soutenu(e) par des supports de sécurité.
6. S'assurer que tous les protecteurs et les gardes soient remis en place après l'entretien, le nettoyage ou une réparation.
7. N'apporter aucune modification à cet équipement, ses composantes ou ses utilisations. Si vous avez des questions sur des modifications, communiquer avec votre détaillant.

TRANSPORT

Si vous devez conduire votre tracteur sur les voies publiques, il doit être équipé d'un emblème de véhicule lent (<<Slow Moving Vehicle: SMV>>). Vérifier les lois et règlements qui pourraient s'appliquer.

1. Garder à l'œil les autres véhicules lorsque vous devez circuler sur les voies publiques.

ENTREPOSAGE

Avant d'entreposer la souffleuse, certaines précautions sont nécessaires pour prévenir la détérioration.

1. Nettoyer la souffleuse complètement.
2. Faire toutes les réparations nécessaires.
3. Remplacer tous les autocollants de sécurité qui sont endommagés, perdus ou ne sont plus lisibles. Si une pièce qui doit être remplacée nécessite un autocollant, obtenez-en un nouveau de votre détaillant et placez-le au même endroit que celui de la pièce originale.
4. Repeindre toutes les pièces sur lesquelles la peinture est usée ou disparue.
5. Lubrifier la souffleuse comme décrit à la section <<Lubrification>>.
6. Lorsque la souffleuse est sèche, appliquer de l'huile sur toutes les pièces mobiles. Appliquer généreusement de l'huile sur toutes les surfaces comme protection anticorrosion.
7. Entreposer dans un endroit sec.

AUTOCOLLANTS

Remplacer immédiatement si endommagés



2500316

Located on
driveline guard

! DANGER

ROTATING DRIVELINE
CONTACT CAN CAUSE DEATH KEEP PEOPLE AND CLOTHING WELL CLEAR

DO NOT OPERATE WITHOUT
- ALL DRIVELINE, TRACTOR AND EQUIPMENT SHIELDS IN PLACE
- DRIVELINES SECURELY ATTACHED AT BOTH ENDS
- DRIVELINE SHIELDS THAT TURN FREELY ON DRIVELINE

TRANSMISSION ROTATIVE À CARDAN
TOUT CONTACT PEUT CAUSER LA MORT
TENIR LES VÊTEMENTS ET PERSONNES À L'ÉCART

NE PAS OPÉRER SANS
- QUE TOUS LES PROTECTEURS DU TRACTEUR, DE L'ÉQUIPEMENT ET DE L'ARBRE À CARDAN SOIENT EN PLACE.
- L'ARBRE À CARDAN FIXÉ SOLIDEMENT À CHAQUE BOUT
- QUE LES PROTECTEURS TOURNENT LIBREMENT SUR L'ARBRE À CARDAN

656781

! WARNING

FAILURE TO FOLLOW SAFE OPERATING PROCEDURES MAY RESULT IN INJURY.

- FOR SAFE OPERATION FOLLOW ALL OPERATING INSTRUCTIONS AND SAFETY PRECAUTIONS IN OPERATOR'S MANUAL.
- EYE PROTECTION MUST BE WORN AT ALL TIMES.
- KEEP HANDS, FEET AND CLOTHING AWAY FROM POWER DRIVEN PARTS.
- STOP ENGINE BEFORE LEAVING OPERATOR POSITION.
- WAIT FOR ALL MOVEMENTS TO STOP BEFORE STARTING TO ADJUST, LUBRICATE, CLEAN OR UNLOCK THE MACHINE.
- KEEP THE AREA OF OPERATION CLEAR OF ALL PERSONS AND ANIMALS.
- KEEP ALL GUARDS AND SHIELDS IN PLACE.
- NEVER DIRECT DISCHARGE TOWARD BYSTANDERS, BUILDINGS, CARS ETC.
- ALWAYS USE A DUST MASK WHEN WORKING IN DUSTY CONDITIONS.
- KEEP PLASTIC MATERIALS AWAY FROM INTENSE HEAT AND OPEN FLAME.
- NEVER ALLOW PASSENGERS ON THE ATTACHMENT.

660988

! MISE EN GARDE

NÉGLIGER DE SUIVRE LES PROCÉDURES SÉCURITAIRES D'UTILISATION PEUT ENTRÂNER DES BLESSURES.

- POUR UNE UTILISATION SÉCURITAIRE, SUIVRE TOUTES LES INSTRUCTIONS D'UTILISATION ET PRÉCAUTIONS SÉCURITAIRES DANS LE MANUEL DE L'OPÉRATEUR.
- PORTER DES LUNETTES DE SÉCURITÉ EN TOUT TEMPS.
- GARDER MAINS, PIEDS ET VÊTEMENTS ÉLOIGNÉS DES PIÈCES MOTRICES.
- ARRÊTER LE MOTEUR AVANT DE QUITTER LA POSITION DE L'OPÉRATEUR.
- ATTENDRE QUE TOUTS LES MOUVEMENTS SOIENT ARRÊTÉS AVANT D'AJUSTER, LUBRIFIER, NETTOYER OU DÉBLOQUER LA MACHINE.
- GARDER L'ENDROIT D'UTILISATION DÉGAGÉ DE TOUTES PERSONNES ET ANIMAUX.
- GARDER TOUS LES ÉCRANS PROTECTEURS EN PLACE.
- JAMAIS DIRIGER L'ÉVACUATION VERS DES PIÉTONS, BÂTIMENTS, AUTOMOBILES, ETC.
- TOUJOURS UTILISER UN MASQUE À POUSSIÈRE DANS UN ENVIRONNEMENT POUSSIEUX.
- GARDER TOUTES LES MATIÈRES PLASTIQUES ÉLOIGNÉES DE LA CHÂLEUR INTENSE ET DES FLAMMES.
- NE JAMAIS PERMETTRE DE PASSAGERS SUR CETTE MACHINE.

660989

! DANGER

AVOID INJURY FROM ROTATING GEARS:
• KEEP HANDS AND CLOTHING AWAY
• STOP ENGINE AND REMOVE IGNITION KEY BEFORE COMING NEAR ROTATING GEARS
• DO NOT ATTEMPT TO INSTALL OR REMOVE ROTATING GEARS WITHOUT READING OPERATOR'S MANUAL

ÉVITEZ LES BLESSURES PAR LES ENGRÈNAGES :
• GARDEZ MAINS ET VÊTEMENTS ÉLOIGNÉS
• ARRÊTEZ LE MOTEUR ET ENLEVEZ LA CLÉ DE CONTACT AVANT DE VOUS APPROCHER DES ENGRÈNAGES
• NE TENTEZ PAS D'INSTALLER OU D'ENLEVER LES ENGRÈNAGES SANS LIRE LE MANUEL D'OPÉRATEUR

2500330

! DANGER

TO AVOID SERIOUS INJURY: KEEP HANDS OUT OF THIS DISCHARGE CHUTE WHILE ENGINE IS RUNNING

POUR ÉVITER DES BLESSURES GRAVES: GARDER LES MAINS ÉLOIGNÉES DE CETTE GOULOTTE LORSQUE LE MOTEUR EST EN MARCHÉ.

656779

Danger:
664383

! DANGER

AVOID INJURY FROM ROTATING AUGER KEEP HANDS, FEET AND CLOTHING AWAY

POUR ÉVITER DES BLESSURES GRAVES: GARDER LES MAINS, LES PIEDS ET LES VÊTEMENTS ÉLOIGNÉS DES VIS SANS FIN

656780

SA921: 665499

IMPORTANT

Before using:
- Oil level must be checked
- Fill with SAE 80W90, "AGMA 5 EP" extreme pressure oil or equivalent
- Read instructions manual

IMPORTANT

Avant usage:
- Vérifier le niveau d'huile
- Remplir avec de l'huile SAE 80W90, "AGMA 5EP" pression extreme ou equivalent
- Lire manuel d'instructions

21

655834

ASSEMBLAGE

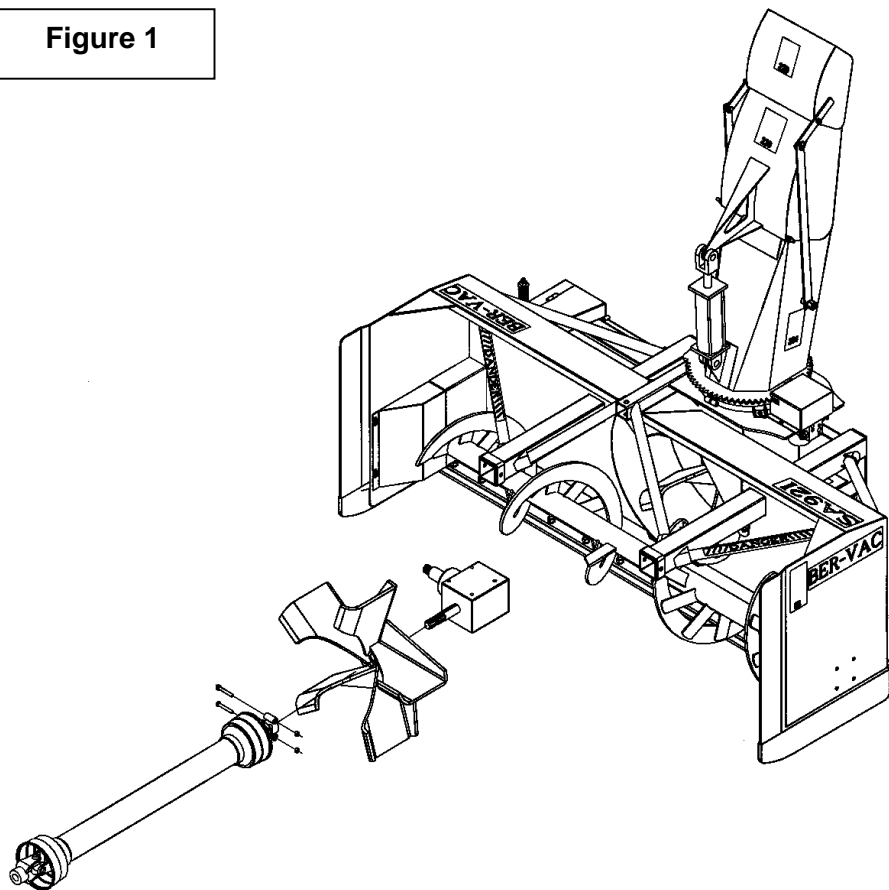
ASSEMBLAGE - SOUFFLEUSE

La souffeuse est assemblée à la manufacture, cependant, les pièces contenues dans le sac qui est fourni avec la souffeuse doivent être assemblées. Utiliser le manuel afin de prendre connaissance des pièces à installer. Séparer les boulons et les écrous selon leurs grandeurs. Après l'assemblage, serrer la boulonnerie en vous référant à la "Table de spécification des couples" contenue à la fin du manuel.

Installation de l'Arbre à Cardan (Figure 1)

1. Enlever la peinture de la partie rainurée de l'arbre de la boîte d'engrenage et graisser l'arbre à cardan et la fourche de l'arbre à cardan.
2. Retirer les deux boulons de la fourche et connecter l'arbre à cardan à la souffeuse. Assurez-vous que l'arbre à cardan est correctement connecté en remplaçant la boulonnerie.

Figure 1



ASSEMBLAGE

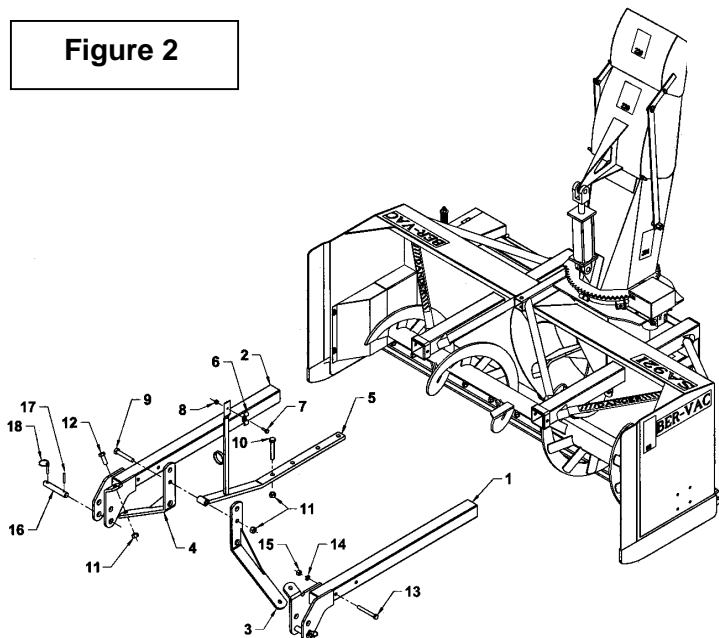
Installation de l'Attache Trois Points

(Figure 2)

1. Installer l'attache inférieure gauche et droite (items 1-2) à la souffleuse en utilisant deux boulons hex. 5/8" x 5", des rondelles de blocage et des écrous hex. (items 13-14-15).
2. Installer les deux fers plats d'attelage gauche et droit (items 3-4) aux attaches inférieures (items 1-2) en utilisant les trous du haut. Fixer avec deux boulons 3/4" NC x 2" et des écrous à bout évasé 3/4" NC (items 12-11).
3. Relier chacun des fers plats d'attelage (items 3-4) à l'attache supérieure (item 5) avec un boulon 3/4" NC x 4 1/2" et un écrou à bout évasé 3/4" NC (item 9-11).
4. Fixer l'attache supérieure (item 5) sur le tube d'attache de la souffleuse en utilisant deux boulons 3/4" NC x 4 1/2", et des écrous à bout évasé 3/4" NC (items 10-11).
5. Utiliser la crampe à boyaux (item 6), le boulon hex. 3/8" NC x 1" (item 7) et l'écrou 3/8" NC à bout évasé (item 8) pour fixer vos boyaux (non fournis).

Note: Nous recommandons d'installer la chaîne de l'arbre à cardan pour le supporter lorsque vous rangez votre souffleuse

Figure 2

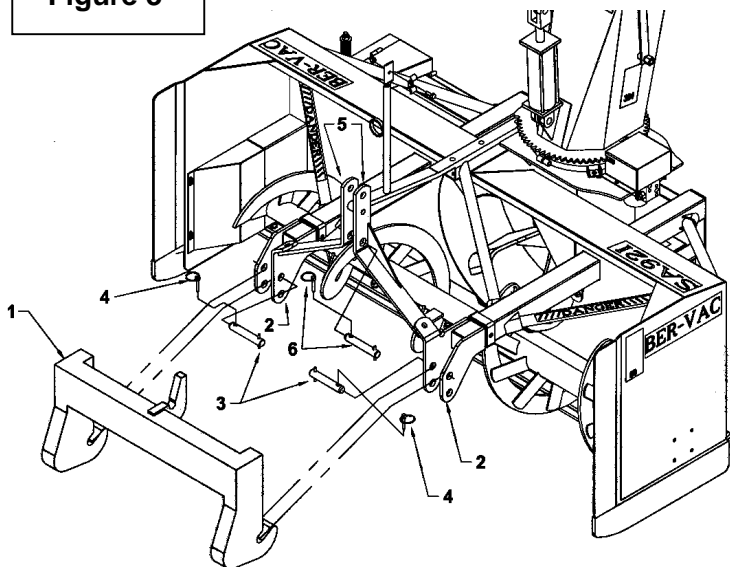


Installation avec Attache Rapide

(Figure 3)

1. Si votre tracteur est muni d'une attache rapide trois points, vous devez fournir la goupille du point supérieur (item 6) compatible à votre attache. Insérer celle-ci dans le trou le plus bas des fers plats (item 5).
2. Insérer les goupilles (item 3) dans les trous supérieurs des bras (item 2), tel qu'illustré et bloquer avec des goupilles à anneau (item 4).

Figure 3



ASSEMBLAGE

Installation de la Souffleuse

(Figure 4)

1. Relier le bras d'attache du tracteur (item 1), aux attaches inférieures de la souffleuse, utiliser les goupilles d'attaches et les goupilles à anneau (items 6-2).
2. Installer le bras ajustable du tracteur (item 3) dans le trou du haut des fers plats d'attelage (item 5) en utilisant les goupilles du tracteur (item 4).
3. Pour mettre l'avant et l'arrière de la souffleuse au niveau, utiliser le bras ajustable du tracteur (item 3).
4. Pour mettre les côtés au niveau, utiliser la manivelle du bras de relevage situé à droite du tracteur.
5. Ajuster le tendeur ajustable du tracteur pour éviter que la souffleuse n'oscille. Assurez-vous qu'il n'encombre pas les pneus du tracteur.



MISE EN GARDE : Avant de relier l'arbre à cardan de la souffleuse à l'arbre de prise de force du tracteur, assurez-vous que l'arbre à cardan de la souffleuse ne sera pas trop long lorsqu'il est en position relevée, abaissée ou à mi-course. Si l'arbre est trop long, il doit être raccourci.

6. Connecter l'arbre à cardan de la souffleuse à la prise de force du tracteur en s'assurant que le tout soit bien relié au tracteur.
7. Attacher la chaîne de sécurité de l'arbre à cardan au protecteur pour empêcher la rotation de ce dernier.

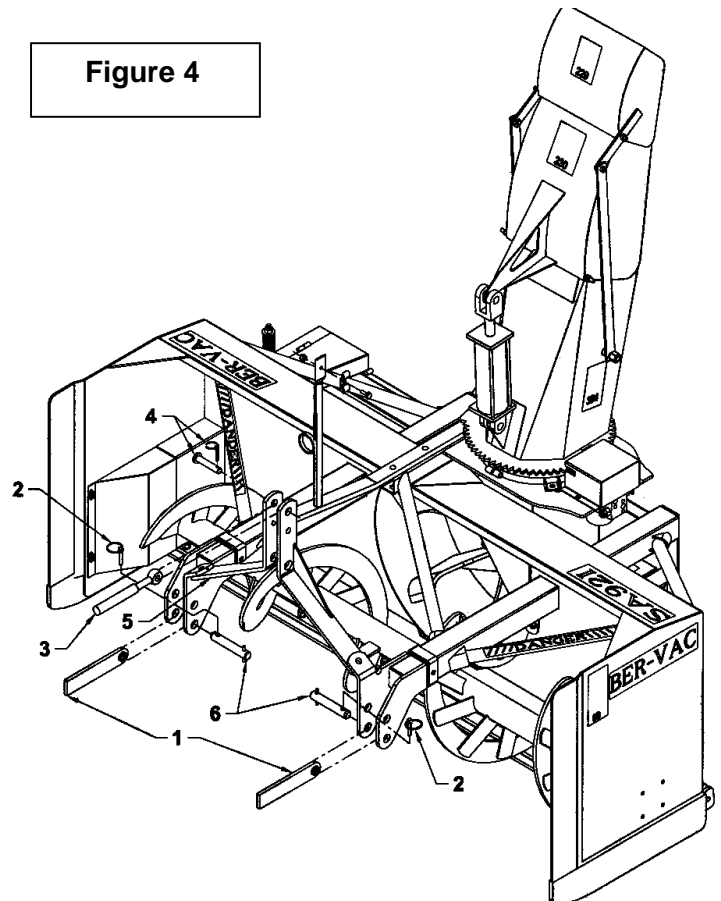
Note: Tout dépendant du type de tracteur, il peut être nécessaire d'installer des contrepoids à l'avant du tracteur, pour assurer la stabilité.

Détacher la Souffleuse du Tracteur (Figure 4)

Choisir un terrain au niveau. Retirer l'arbre à cardan de la prise de force. Détacher le bras d'ajustement du haut (item 3). Détacher ensuite le bras d'ajustement du bas (item 1), situé du côté droit. Puis, détacher celui du côté gauche (item 1).

IMPORTANT: Pour éviter tout risque d'endommager la souffleuse, resserrer la boulonnerie après 10 heures d'opération.

Figure 4



ASSEMBLAGE

Installation de la Chute (Figures 5 & 5a)

1. **(ÉTAPE A)** Déposer un coussinet de rotation (item 4) sur le bâti, en prenant soin de positionner le joint du coussinet au centre du support soudé (fig.5 – 5a, item 3).
2. **(ÉTAPE B)** Déposer la chute sur le coussinet déjà en place sur le bâti en orientant l'arrière de la chute vers le support soudé (item 3), tel qu'illustré à la figure 5a. Pousser la chute au fond du support soudé (item 3).
3. **(ÉTAPE C)** Installer l'autre coussinet de rotation (item 4) en le faisant glisser de part et d'autre de la chute et en plaçant le joint du coussinet au centre du support soudé (item 3).
4. Placer le support de chute (item 5) sur le bâti et insérer deux boulons 1/2" x 3 1/4" (item 10) afin de relier les deux supports ensemble. Pousser le support (item 5) jusqu'à ce que vous puissiez le fixer au bâti à l'aide des boulons 5/8" x 1 1/2" (item 6), rondelles plates 11/16" (item 7), rondelles de blocage 5/8" (item 8) et les écrous 5/8" (item 9).
5. Installer les écrous de nylon 1/2" (item 11) de chaque côté et serrer uniformément jusqu'à ce que vous ne puissiez plus tourner la chute à la main. Maintenant, desserrer ces écrous juste assez pour pouvoir tourner la chute. Finalement, serrer fermement les écrous 5/8" (item 9).
6. Installer le moteur (item 12) avec quatre boulons 3/8" x 3/4", des rondelles de blocage et rondelles plates (items 13-14-15). Ne pas serrer les boulons immédiatement.
7. Positionner l'engrenage du moteur (item 16) sur le dessus du moteur, le moyeu dirigé vers le bas. Fixer l'engrenage en place avec un boulon 1/4"NC x 5/8" et une rondelle de blocage 1/4" (items 17-18). Serrer solidement. Ajuster la distance entre les deux engrenages de façon à éviter un trop fort cognement lors de la rotation. Serrer les boulons du moteur selon la Table de Spécification des Couples.
8. Placer le couvercle (item 19) et fixer avec deux boulons 1/4" x 1", rondelles plates, rondelles de blocage et écrous (items 20-21-22-23). Serrer les boulons du moteur selon la Table de Spécification des Couples.

IMPORTANT: Serrer à la main seulement.

Figure 5

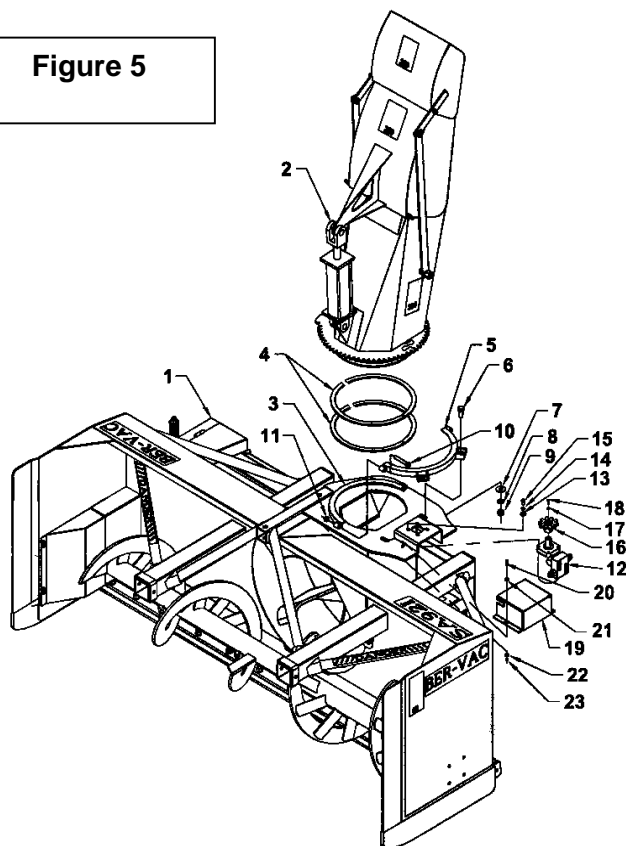
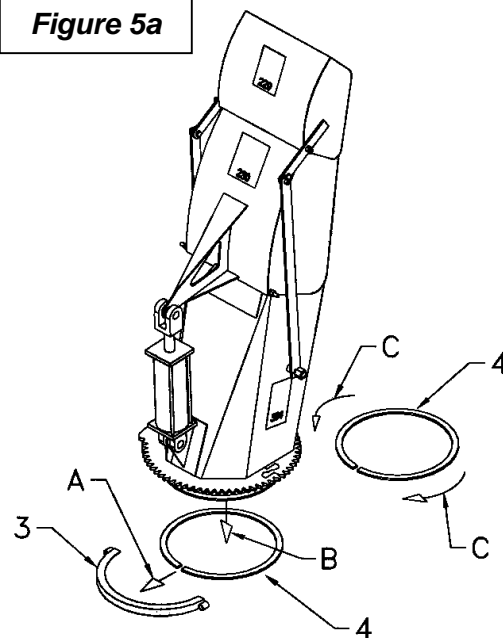


Figure 5a

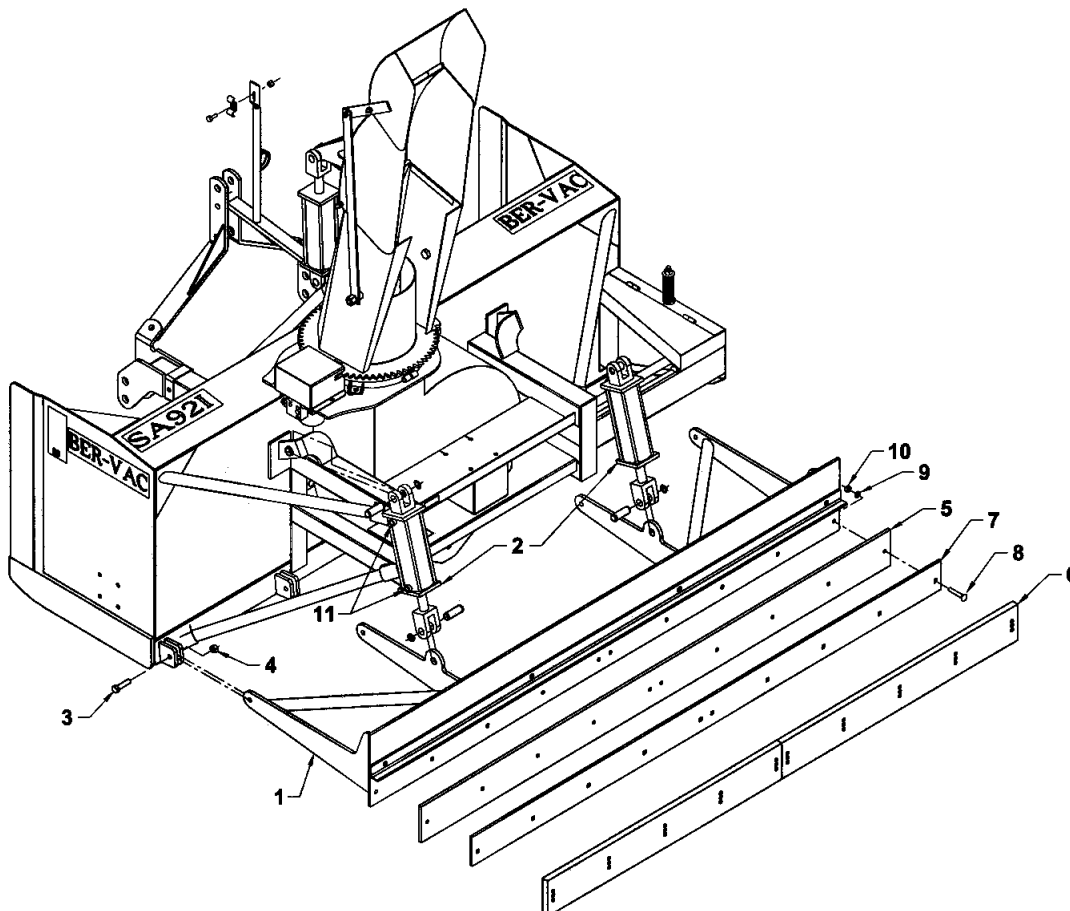


ASSEMBLAGE

Installation de la Lame Arrière 8106A (Option) (Figure ci-dessous)

1. Installer le racloir choisi (items 5 ou 6) entre la lame (item 1) et la fixation pour racloir (item 7) à l'aide de dix boulons à carrosserie 1/2" x 2 1/2", rondelles de blocage et écrous (items 8-9-10).
2. Fixer la lame (item 1) à la souffleuse en passant les cylindres sous les renforts de la souffleuse, utiliser quatre boulons 5/8" x 2 1/2" et écrous à bout évasé (items 3-4).
3. S'assurer que les sorties d'huile du cylindre (item 11) soient orientées vers l'extérieur avant de les fixer.

Ajustement du Racloir en Tivar pour Lame Arrière



OPÉRATION

PRÉPARATIFS

1. Lisez le manuel de l'opérateur attentivement avant d'utiliser le tracteur et la souffeuse à neige. Soyez très familier avec les systèmes de contrôle et l'utilisation adéquate de l'équipement. Sachez comment arrêter les unités et désengager les unités de contrôle rapidement.
2. Assurez-vous que la souffeuse est déneigée avant de mettre l'arbre à cardan en marche.
3. Assurez-vous que la vis et l'éventail sont libres d'encombrement.
4. Vérifier le niveau d'huile de la boîte d'engrenage, ajouter de l'huile SAE 80W90, AGMA 5EP ou l'équivalent, si nécessaire.
5. Vérifier les trois boulons de carrosserie qui sont situés sur les deux vis et sur la boîte d'engrenage, ils doivent être serrés adéquatement.
6. Ajuster les patins au niveau afin qu'ils glissent correctement.
7. Porter des vêtements d'hiver adéquats lorsque vous utilisez l'équipement.

COMMANDES

Ajustement du Déflecteur

L'angle du déflecteur doit être ajusté pour que la neige soit renvoyée à la bonne distance. Pour ajuster l'angle du déflecteur, desserrer les vis qui sont situées sur les côtés, ajuster le déflecteur à l'angle approprié, resserrer les vis.

Levage et Descente de la Souffleuse

Actionner le levier trois points situé à droite du siège, vers le bas ou vers l'avant pour abaisser, et vers le haut ou vers l'arrière pour relever.

Vitesse de Déplacement

La vitesse de déplacement dépend de la profondeur et de la densité de la neige à souffler. Normalement, la vitesse doit varier entre 4 à 7 milles à l'heure pour une neige poudreuse de 3 à 6 pouces au sol, et de 1 à 3 milles à l'heure pour une neige dense, mouillée et glacée. Pour effectuer des déplacements, désengager la prise de force et relever la souffeuse à sa hauteur maximale.



MISE EN GARDE : Par mesure de sécurité, assurez-vous que le moteur et toutes les composantes de l'équipement soient complètement arrêtées, et que la prise de force est désactivée AVANT de faire quelques ajustements que ce soit.

Prise de Force

La prise de force est actionnée en soulevant vers le haut le levier de la prise de force, situé sur le côté gauche du siège du conducteur. Pousser vers le bas pour désactiver.

OPÉRATION

TECHNIQUE DE DÉNEIGEMENT

Lors de l'enlèvement de la neige, ne pas utiliser la souffeuse comme une lame niveleuse pour pousser la neige. Laisser la souffeuse avancer par elle-même dans les gros amoncellements de neige. Si la vitesse du tracteur est trop grande, la souffeuse peut devenir surchargée et s'engorger. Pour de meilleurs résultats, lever la souffeuse et enlever la couche de neige supérieure. Une seconde passe avec la souffeuse enlèvera le reste de neige.

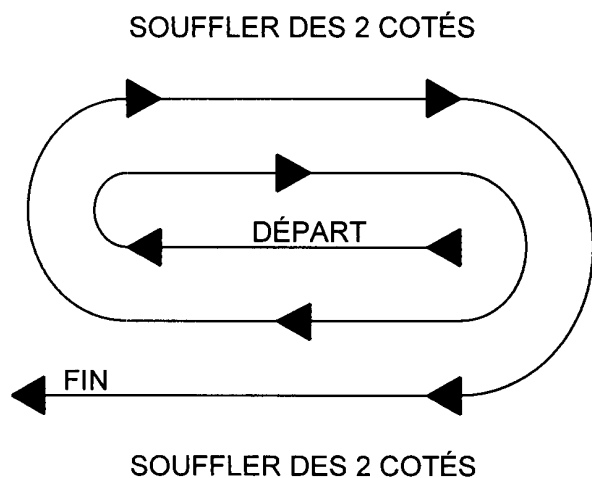
IMPORTANT: Utiliser la vitesse de révolution maximum lors de l'enlèvement de neige mouillée et collante. Une vitesse de révolution trop basse aura tendance à faire obstruer la chute.



MISE EN GARDE : Ne jamais utiliser les mains pour débloquer la chute. Utiliser un bâton ou une planche de bois. Ne pas essayer pas de dégager une chute bloquée de neige lorsque le moteur du tracteur est en marche. Si la chute se bloque, débrayer la souffeuse, arrêter le moteur du tracteur, retirer la clef de contact et ensuite dégager la neige de la chute.

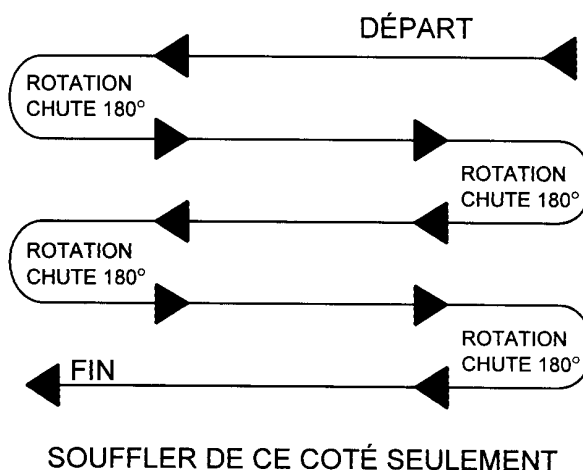
Voici la technique de déneigement qui vous permettra de déblayer la neige efficacement. Cette technique vous permettra d'envoyer la neige à l'endroit que vous désirez. De plus, vous pourrez ainsi effectuer le déblayage en une seule passe.

PROCÉDURE 1



Lorsqu'il est possible de souffler la neige d'un côté ou de l'autre (voir illustration), il est avantageux de commencer le déblayage au centre. Souffler longitudinalement d'un bout à l'autre du terrain en envoyant la neige vers les deux côtés sans changer la direction de la chute.

PROCÉDURE 2



Si la neige ne peut-être soufflée que d'un seul côté, commencer en sens opposé de la cour ou du trottoir (voir ci-haut). À la fin de la passe, tourner la chute à 180 degrés dans le sens opposé pour faire une autre passe. Toujours tourner la chute à 180 degrés pour que la neige soit toujours dirigée dans la même direction.

ENTRETIEN

ENTRETIEN

Remisage

1. Vérifier la boulonnerie à intervalle régulier de sorte qu'elle soit correctement serrée.
2. Ne jamais remiser le tracteur dans un endroit où il y a des flammes vives ou des étincelles si le réservoir à essence n'est pas vide. Laisser le moteur refroidir avant de remiser le tracteur.
3. Activer la souffleuse quelques minutes avant de souffler la neige pour prévenir le gel de l'éventail et de la vis.



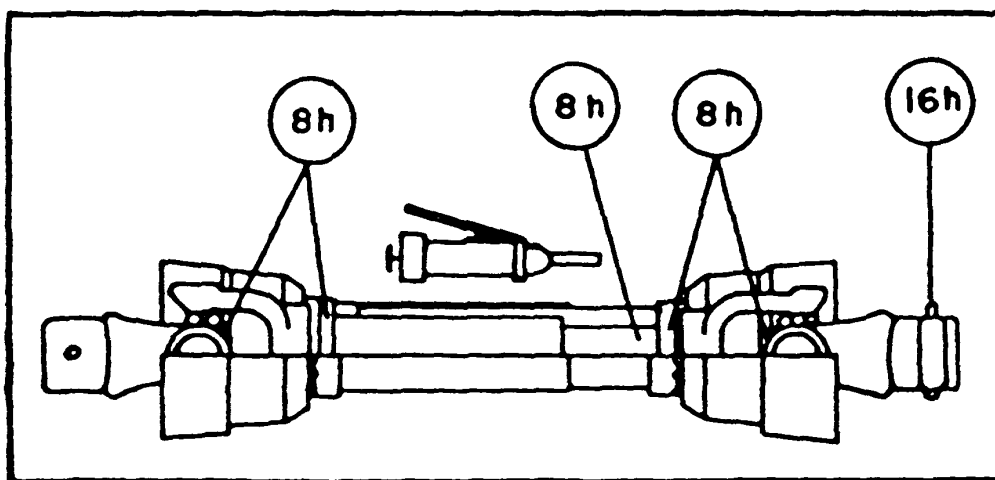
AVERTISSEMENT: Assurez-vous de bloquer de façon sécuritaire la souffleuse, avec des supports appropriés, si vous devez travailler en dessous de celle-ci.

Arbre à Cardan

IMPORTANT: Lorsque la souffleuse reste inutilisée pour plus de deux semaines, effectuer l'entretien de l'arbre à cardan et toujours le remiser dans un endroit sec et à l'abri des intempéries.

Lubrification (voir Schéma ci-dessous)

1. **ENGRENAGE** : Vérifier le niveau d'huile de la boîte d'engrenage à chaque mois. Ajouter de l'huile SAE 80W90, AGMA 5EP ou l'équivalent si nécessaire.
2. **SECTIONS DE LA VIS** : Graisser les accouplements sur chacune des vis à toutes les 24 heures d'opération ou une fois par année.
3. **RÉDUCTION PAR CHAÎNE**: Lubrifier avec de l'huile à scie à chaîne à toutes les 4 heures d'opération et après chaque utilisation.
4. **CYLINDRE DE ROTATION** : Huiler la base de la chute, les coussinets de la spirale de rotation et le crochet de rotation à toutes les 8 heures d'utilisation.
5. **ARBRE(S) À CARDAN** : Graisser tous les joints en "U" à toutes les 8 heures d'opération. Faites glisser l'arbre à cardan et enduisez les surfaces coulissantes de graisse à toutes les 8 heures d'opération.
6. **SECTIONS DU TENDEUR DOUBLE** : Graisser les endroits du mécanisme qui dispose d'un graisseur à toutes les 24 heures.



PIÈCES

INTRODUCTION

Toutes les pièces sont illustrées en vues éclatées montrant le positionnement relatif des pièces les unes par rapport aux autres. Des numéros de référence sont utilisés avec chaque illustration. Ces numéros correspondent à ceux de la colonne <<Numéro de Référence>> (RÉF.), et sont suivis de la description et de la quantité nécessaire.

O/L - <<Obtenir Localement>> dans la colonne des numéros de pièces indique une pièce facilement disponible chez votre fournisseur local de quincaillerie.

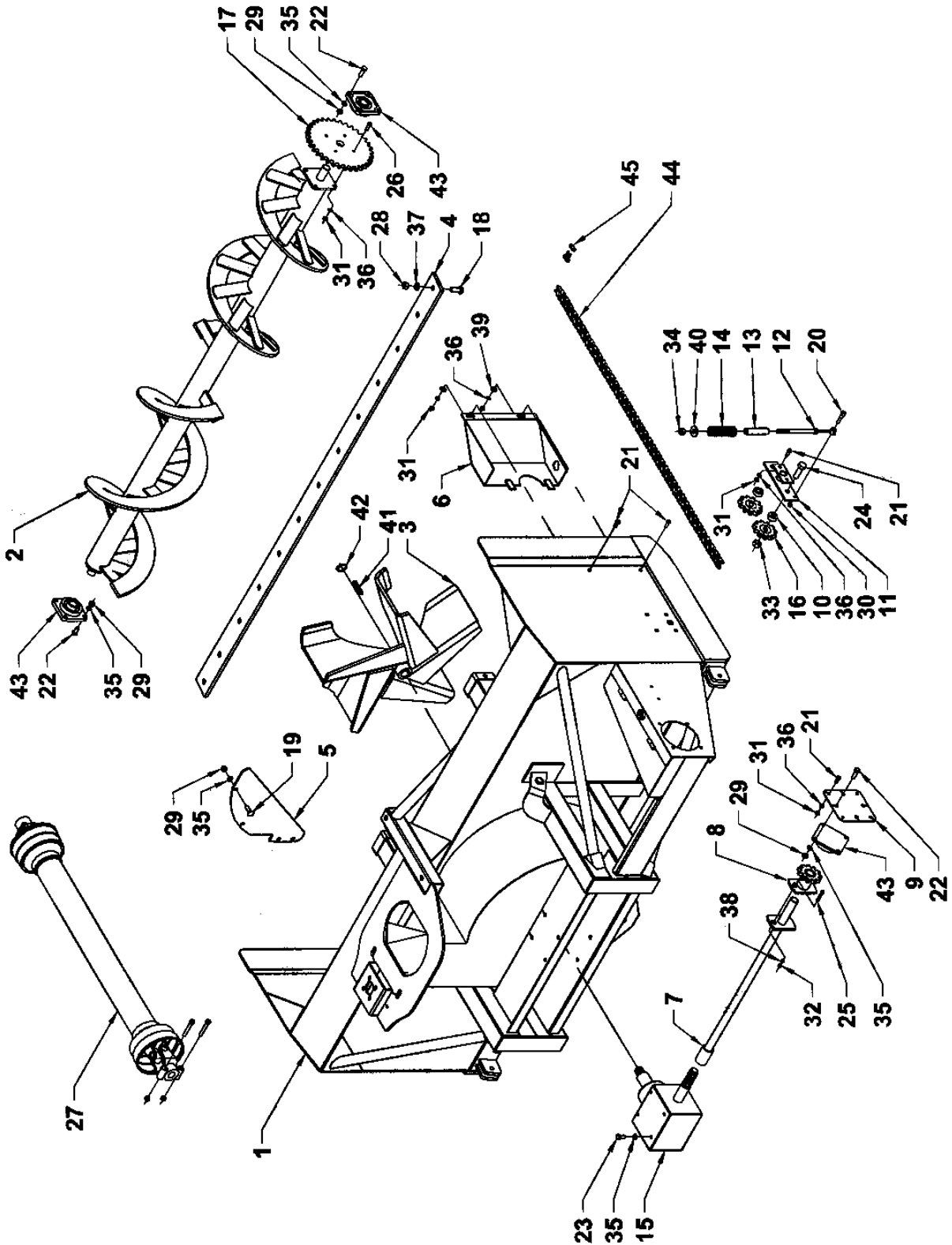
Les côtés droit, gauche, avant et arrière sont ceux vus par l'utilisateur faisant face au volant.

Les commandes doivent indiquer la description complète de la pièce, le numéro de pièce adéquat, la quantité totale requise, le numéro de série de l'équipement, la méthode d'expédition et l'adresse d'envoi.

Le manufacturier se réserve le droit de changer, modifier, ou éliminer de temps à autre, pour des raisons techniques ou autres, toute donnée contenue dans ce manuel ou tout produit, sans aucune responsabilité ou obligation de sa part.

PIÈCES

SOUFFLEUSE À NEIGE SA92IA



PIÈCES

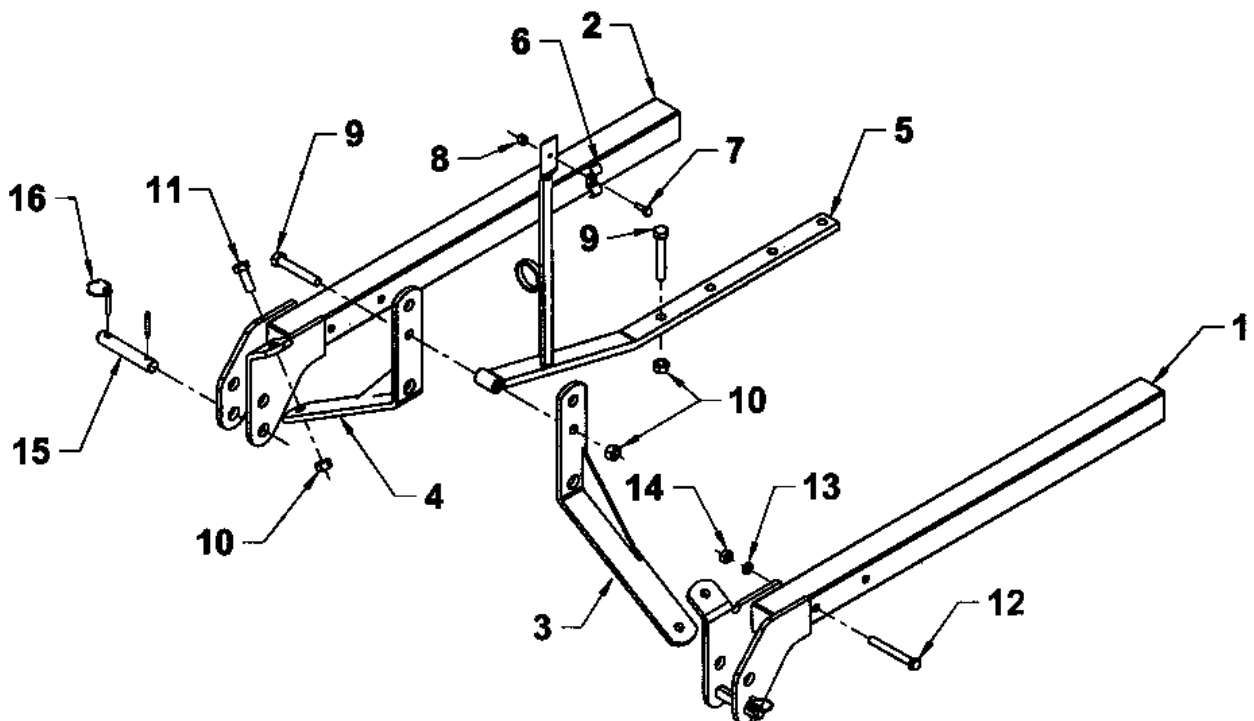
SOUFFLEUSE À NEIGE SA92IA

RÉF.	DESCRIPTION	QTÉ.	# PIÈCE
1	Bâti	1	----
2	Vis	1	665207
3	Éventail	1	665521
4	Racloir	1	666401
5	Plaque de restriction	1	666399
6	Garde avant	1	665282
7	Arbre de commande	1	665249
8	Plaque de cisaillement	1	655960
9	Support d'entraînement	1	662687
10	Entretoise de tendeur 9/16"	2	662046
11	Tendeur de chaîne double	1	665281
12	Levier du tendeur	1	665204
13	Guide ressort	1	664841
14	Ressort de compression 1.300 x 8"	1	664876
15	Boîte d'engrenage	1	665459
16	Pignon 80A24, 1 1/4" de trou	1	665268
17	Pignon 80A11	2	654756
18	Boulon à charrue 5/8" NC x 1 1/2" gr.5 PQÉ	13	O/L
19	Boulon à carrosserie 1/2" NC x 1 1/4" gr.5 PQÉ	4	O/L
20	Vis à épaulement 1/2" x 3/4"	1	664577
21	Boulon hex. 3/8" NC x 1" gr.5 PQÉ	8	O/L
22	Boulon hex. 1/2" NC x 1 1/2" gr.5 PQÉ	8	O/L
23	Boulon hex. 1/2" NC x 1" gr.5 PQÉ	8	O/L
24	Boulon hex. 3/4" NC x 2 1/4" gr.5 PQÉ	2	O/L
25	Boulon hex. 5/16" NC x 2" gr.5 PQÉ	1	O/L
26	Boulon hex. 3/8" NC x 1 1/2" gr.5 PQÉ	4	O/L
27	Arbre à cardan	1	665227
28	Écrou hex 5/8" NC PQÉ	13	O/L
29	Écrou hex 1/2" NC PQÉ	16	O/L
30	Écrou hex à bout évasé 3/8" NC PQÉ	1	O/L
31	Écrou hex 3/8" NC PQÉ	12	O/L
32	Écrou hex 5/16" NC PQÉ	1	O/L
33	Écrou hex à bout évasé 3/4" NC PQÉ	2	O/L
34	Écrou hex à bout évasé 5/8" NC PQÉ	1	O/L
35	Rondelle de blocage 1/2" PQÉ	24	O/L
36	Rondelle de blocage 3/8" PQÉ	12	O/L
37	Rondelle de blocage 5/16" PQÉ	13	O/L
38	Rondelle de blocage 5/8" PQÉ	1	O/L
39	Rondelle plate 7/16" PQÉ	2	O/L
40	Rondelle plate 11/16" PQÉ	1	O/L
41	Clé 3/8" x 3/8" x 2 3/4"	1	654174
42	Bague de retenue 1 1/2"	1	665253
43	Roulement trou 1 1/4", 4 trous, 2 graisseurs	3	4300001
44	Chaîne #80 x 72 mailles	1	665286
45	Maille d'accouplement #80	1	3300007

PIÈCES

ATTACHE TROIS POINTS

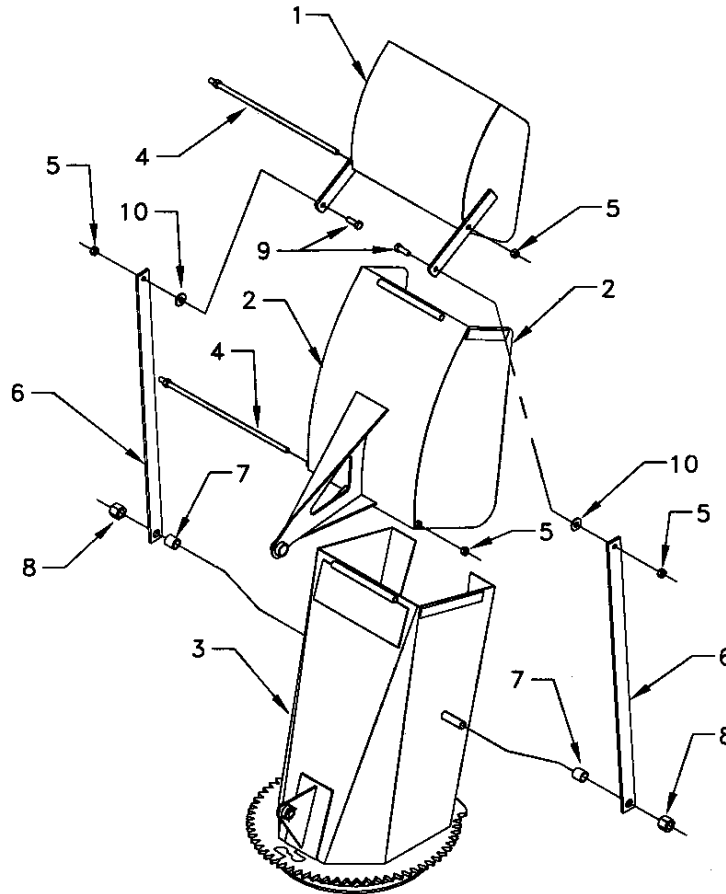
RÉF.	DESCRIPTION	QTÉ	# PIÈCE
1	Attache gauche	1	666402
2	Attache droite	1	666403
3	Fer plat d'attelage gauche	1	666404
4	Fer plat d'attelage droit	1	666406
5	Attache supérieure	1	665079
6	Crampe à boyau double	1	665287
7	Boulon hex. 3/8" NC x 1" gr.5 PQÉ	1	O/L
8	Écrou hex à bout évasé 3/8" NC PQÉ	1	O/L
9	Boulon hex. 3/4" NC x 4 1/2" gr.5 PQÉ	3	O/L
10	Écrou hex à bout évasé 3/4" NC PQÉ	5	O/L
11	Boulon hex. 3/4" NC x 2" gr.5 PQÉ	2	O/L
12	Boulon hex. 5/8" NC x 5" gr.5 PQÉ	2	O/L
13	Rondelle de blocage 5/8" PQÉ	2	O/L
14	Écrou hex. 5/8" NC PQÉ	2	O/L
15	Goupille cat.2	2	656322
16	Goupille à anneau 7/16" PQÉ	2	O/L



PIÈCES

CHUTE SEMI-INDUSTRIELLE – 666461

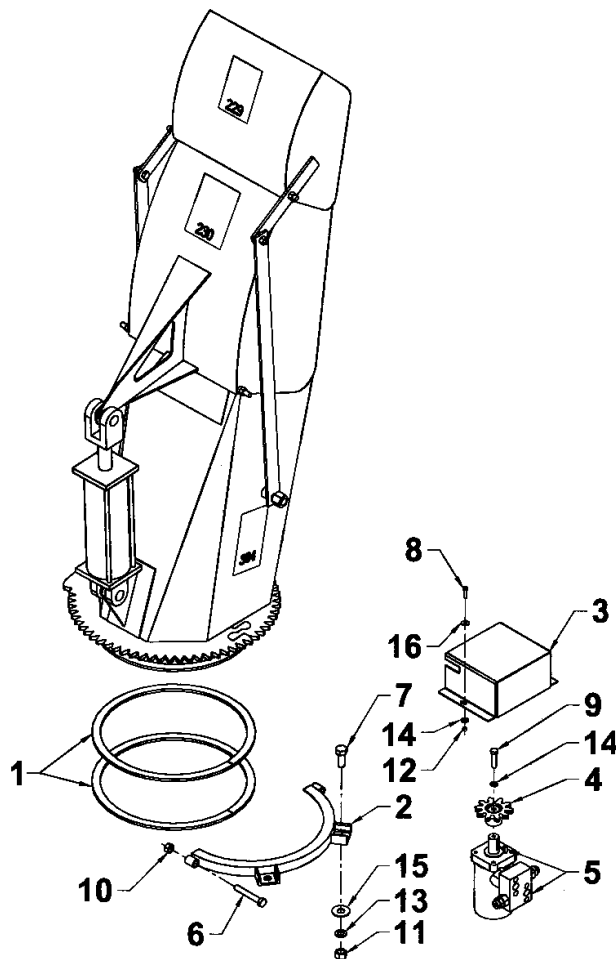
RÉF.	DESCRIPTION	QTÉ.	# PIÈCE
1	Défecteur	1	666448
2	Défecteur central	1	666447
3	Base de la chute	1	666449
4	Tige de la charnière	2	666297
5	Écrou hex à bout évasé 7/16" NC PQÉ	4	O/L
6	Fer plat de chute	2	666463
7	Entretoise de chute	2	666464
8	Écrou à bague de nylon 3/4" NC PQÉ	2	O/L
9	Boulon hex. 7/16" NC x 1 1/4" gr.5 PQÉ	2	O/L
10	Rondelle plate trou 7/16" dia. PQÉ	2	O/L



PIÈCES

ROTATION HYDRAULIQUE

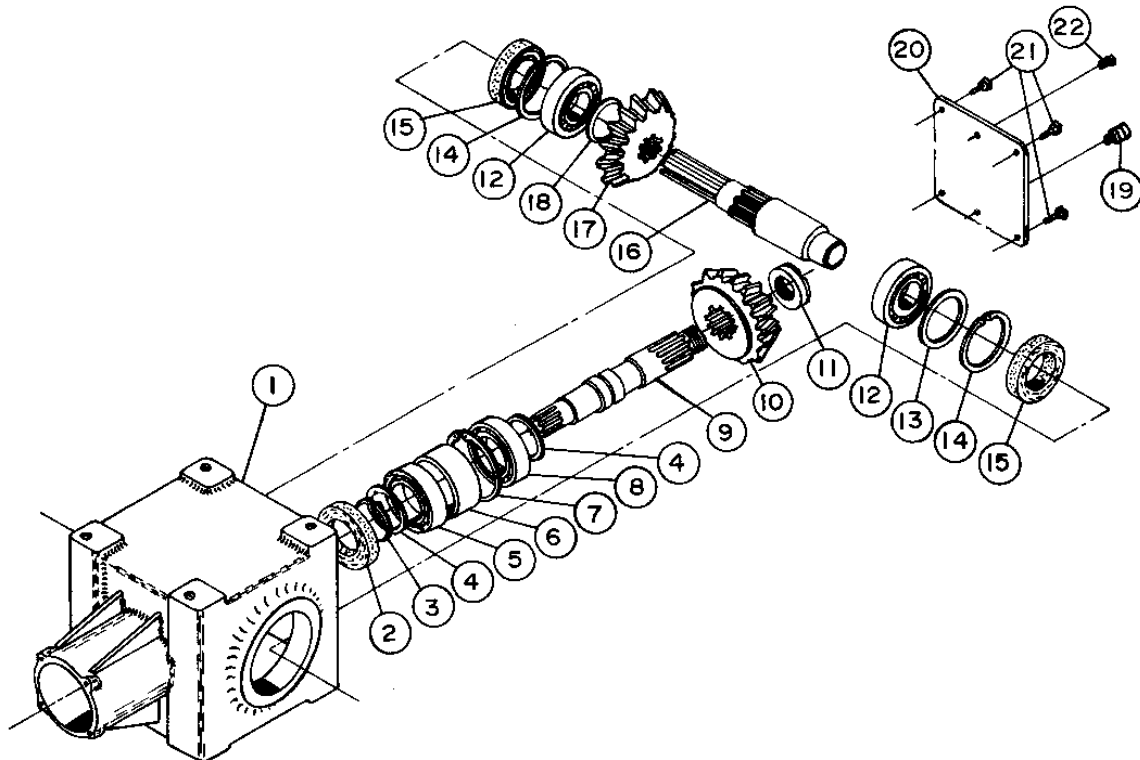
RÉF.	DESCRIPTION	QTÉ	# PIÈCE
1	Bande anti-friction 1/4" x 3/4" en "UHMW"	2	665962
2	Plaque de retenue	1	665961
3	Couvercle de rotation hydraulique	1	666400
4	Engrenage du moteur	1	665930
5	Moteur et soupape ass'é avec clé 1/4" x 1/4" x 3/4"	1	666253
6	Boulon hex. 1/2" NC x 3 1/4" gr.5 PQÉ	2	O/L
7	Boulon hex. 5/8" NC x 1 1/2" gr.5 PQÉ	2	O/L
8	Boulon hex. 1/4" NC x 1" gr.5 PQÉ	2	O/L
9	Boulon hex. 1/4" NC x 5/8" gr.5 PQÉ	1	O/L
10	Écrou hex. à bague de nylon 1/2" NC PQÉ	2	O/L
11	Écrou hex. 5/8" PQÉ	2	O/L
12	Écrou hex. 5/16" NC	2	O/L
13	Rondelle de blocage 5/8" PQÉ	2	O/L
14	Rondelle de blocage 1/4" PQÉ	3	O/L
15	Rondelle plate 11/16" trou PQÉ	2	O/L
16	Rondelle plate 5/16" trou PQÉ	2	O/L



PIÈCES

BOÎTE D'ENGRENAGE (665459)

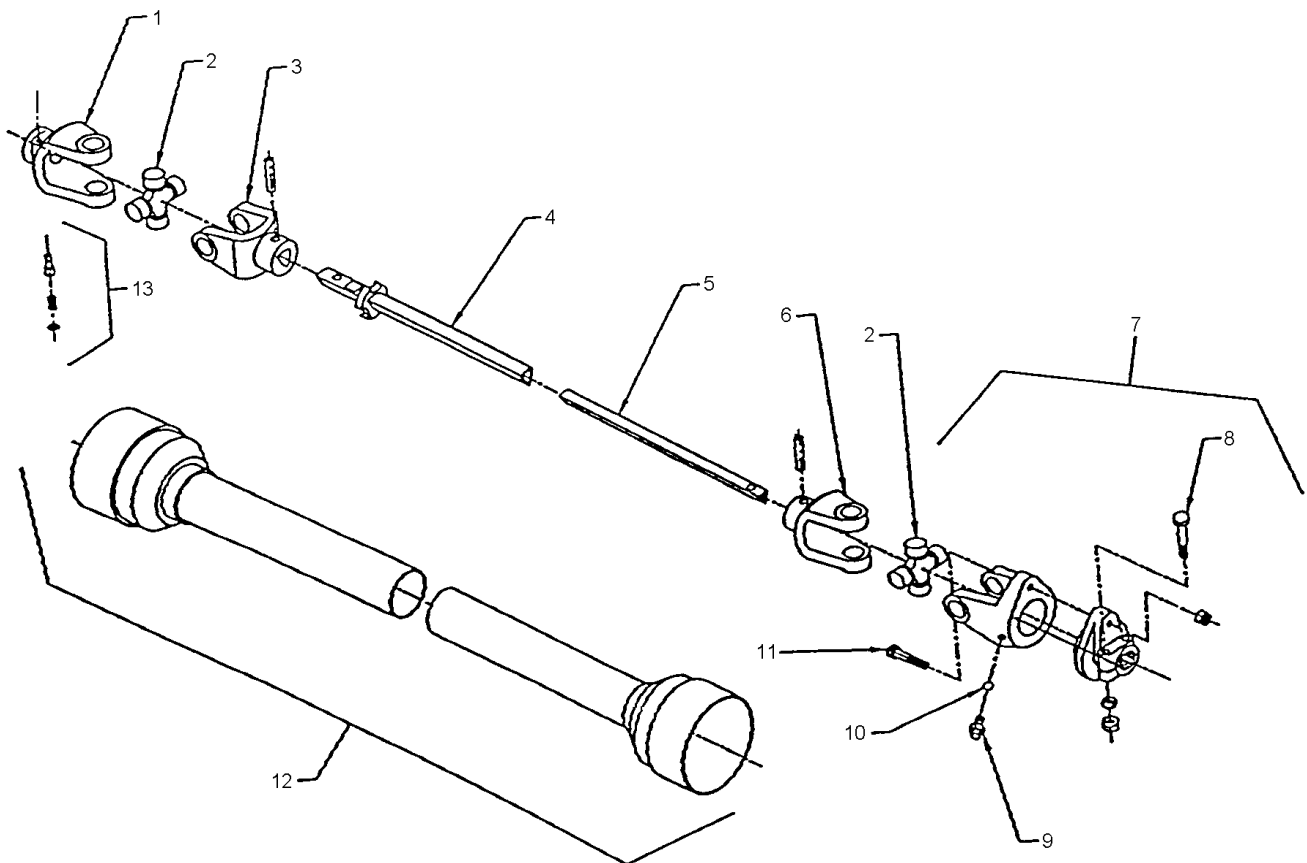
RÉF.	DESCRIPTION	QTÉ	# PIÈCE
1	Boîtier	1	656640
2	Joint d'étanchéité	1	656650
3	Bague de retenue extérieure	1	656652
4	Cale	2	656649
5	Roulement	1	656653
6	Entretoise	1	656648
7	Bague de retenue intérieure	1	656654
8	Roulement	1	656647
9	Arbre	1	656651
10	Engrenage	1	656645
11	Bague de retenue extérieure	1	656646
12	Roulement	2	656641
13	Rondelle d'espacement	1	656644
14	Bague de retenue intérieure	2	656642
15	Joint d'étanchéité	2	656643
16	Arbre	1	665006
17	Engrenage	1	656657
18	Cale	1	656655
19	Bouchon filtre	1	656662
20	Couvercle	1	656660
21	Boulon hex. M10 x 14	4	656659
22	Bouchon 3/8" NPT	2	656259



PIÈCES

ARBRE À CARDAN –665227

RÉF.	DESCRIPTION	QTÉ	No PIÈCE
1	Fourche assemblée	1	663133
2	Joint universel	2	663134
3	Fourche pour tube- partie femelle	1	663136
4	Tube- partie femelle	1	665531
5	Tube- partie mâle	1	665532
6	Fourche pour tube- partie mâle	1	663144
7	Fourche et moyeu assemblés	1	663145
8	Boulon et écrou	2	662199
9	Godet graisseur	1	663148
10	Bille	24	663162
11	Boulon de cisaillement et écrou	1	663149
12	Protecteur et chaîne de sécurité	1	665533
13	Goupille de sécurité	1	663151

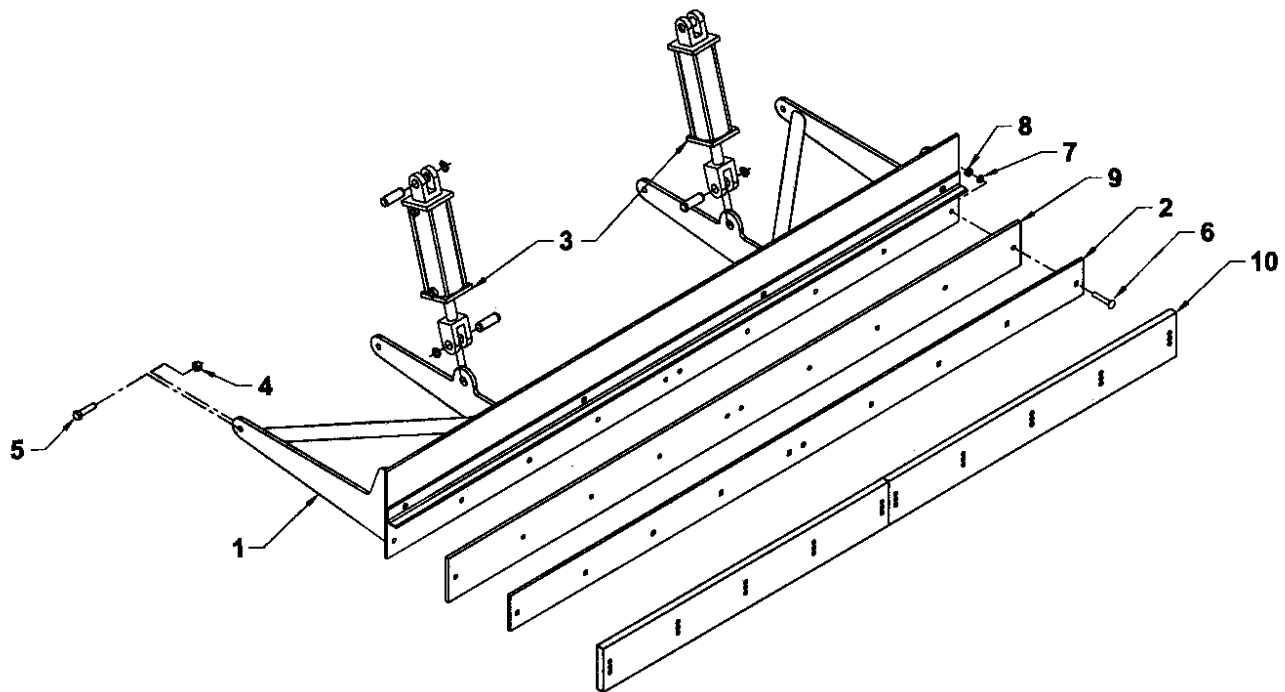


PIÈCES

LAME ARRIÈRE 8106A (OPTION)

RÉF.	DESCRIPTION	QTÉ.	# PIÈCE
1	Lame arrière	1	666484
2	Fixation pour racler	1	665280
3	Cylindre et goupilles 3" x 8"	2	654129
	Ensemble de joint d'étanchéité	1	664176
4	Écrou hex. à bout évasé 5/8" NC PQÉ	4	O/L
5	Boulon hex. 5/8" NC x 2 1/2" gr.5 PQÉ	4	O/L
6	Boulon à carrosserie 1/2" NC x 1 1/2" gr.5 PQÉ	10	O/L
7	Rondelle de blocage 1/2" PQÉ	10	O/L
8	Écrou hex. 1/2" NC PQÉ	10	O/L
9	Racler en acier (optionnel)	1	8123
10	Racler en Tivar (optionnel) (2 sections)	1	8124

O/L = Obtenir Localement



GARANTIE



RAD TECHNOLOGIES INC.

RAD TECHNOLOGIES INC. garantie à l'acheteur d'origine que l'équipement est exempt de tout défaut de matériel et de fabrication. Selon cette garantie, la responsabilité de RAD TECHNOLOGIES INC. se limite à la réparation ou au remplacement de toute composante ou pièce, autre que les pièces qui se détériorent avec un usage normale, jugée défectueuse, et ce, pendant **un an** suivant la date d'achat originale (sauf indication contraire). La garantie pour l'usage commercial et pour les agences de location se limite à quatre-vingt-dix (90) jours suivants la date d'achat.

En aucun cas, RAD TECHNOLOGIES INC. ne sera tenue responsable des dommages directs ou indirects causés à/ou subis par l'acheteur/usager.

Toutes les composantes qui ne sont pas fabriquées par RAD TECHNOLOGIES INC. (telles que moteurs, vérins, composantes hydrauliques, pneus, etc.) sont couvertes par la garantie du fabricant d'origine en collaboration avec RAD TECHNOLOGIES INC.

Selon les termes de cette garantie, la responsabilité de RAD, se limite à réparer ou à remplacer, sans frais à l'acheteur d'origine, toute pièce qui selon RAD présente des signes de défectuosité, pourvu que le **distributeur** retourne la pièce, port payé, dans les trente (30) jours qui suivent le bris mécanique.

Cette garantie ne doit pas être interprétée de façon à tenir RAD TECHNOLOGIES INC. responsable pour des blessures, préjudices, lésions à une personne ou pour des dommages à la propriété de tout genre. Cette garantie ne couvre pas les pertes encourues par des retards ou, les dépenses ou pertes encourues pour main-d'œuvre, machinerie de remplacement, location ou toute autre raison.

À l'exception de ce qui est décrit ci-haut, RAD TECHNOLOGIES INC. ne sera aucunement tenu responsable pour ses équipements ou pour des dommages directs ou indirects. RAD TECHNOLOGIES INC. n'offre aucune autre garantie, expresse ou implicite, plus spécifiquement, RAD TECHNOLOGIES INC. rejète toute garantie implicite de commerciabilité et de convenance dans un but déterminé. **Certains états et provinces ne reconnaissent pas de limites sur les garanties implicites et/ou n'admettent pas l'exclusion de dommages-intérêts directs ou indirects; de ce fait les limites décrites dans cette garanties peuvent être non valides.**

Cette garantie est sujette aux conditions existantes d'approvisionnement qui peuvent affecter directement notre aptitude à obtenir du matériel ou à fabriquer des pièces de remplacement. RAD TECHNOLOGIES INC. se réserve le droit d'apporter des changements aux spécifications en tout temps, sans en autant être redevable aux propriétaires d'équipement vendues antérieurement.

Personne n'est autorisé à modifier ou à faire des ajouts à cette garantie, aux exclusions, limites ou réservations.

2835 Chemin de l'Aéroport, Thetford Mines (Québec) G6G 5R7

Tél.: (418) 338-4499 Fax : (418) 338-6090

Internet: www.radinter.com EMAIL : radtech@radinter.com

TABLE DE SPÉCIFICATION DES COUPLES

TABLE GÉNÉRALE DE SPÉCIFICATION DES COUPLES

Utilisez lorsqu'une valeur spécifique n'est pas donnée. Note: Ces valeurs s'appliquent à la boulonnerie reçue du manufacturier lorsque celle-ci est sèche. Ces valeurs ne s'appliquent pas lorsque des lubrifiants sont utilisés.

DIMENSION DES BOULONS SAE	COUPLE	
	POUCES	Livres-Pied
1/4	5	7
5/16	10	14
3/8	20	27
7/16	25	41
1/2	88	119
9/16	121	164
5/8	165	224
3/4	297	403
7/8	440	597
1	638	865
1 1/8	840	1139
1 1/4	1180	1600
1 3/8	1570	2129
1 1/2	2070	2807

DIMENSION DES BOULONS MÉTRIQUES	COUPLE	
	MILLIMÈTRES	Livres-Pied
M6	10	13
M8	22	30
M10	40	54
M12	59	80
M14	93	126
M16	130	176
M18	168	228
M20	205	278

Fabriqué par:



RAD Technologies Inc.

2835, Chemin de l'Aéroport

Thetford Mines, Québec, Canada, G6G 5R7

Tel.: (418) 338-4499 - Fax.: (418) 338-6090

E-mail : radtech@radinter.com

Internet : www.radinter.com

Imprimé au Canada