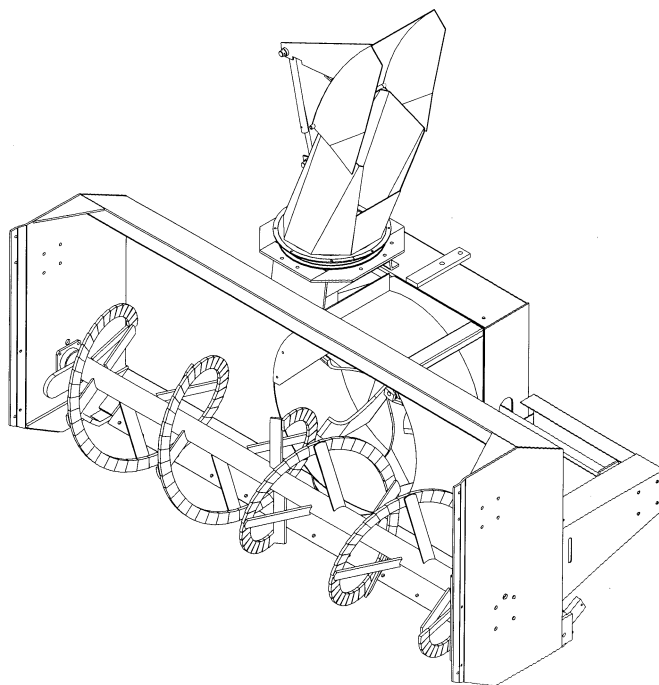


MANUEL DE L'UTILISATEUR ET DES PIÈCES



**SOUFFLEUSE À NEIGE
MODÈLES
SA92 - SA98
SA92TRC - SA98TRC - SA104TRC**

NO.SERIE 9900101 ET PLUS

**OM 0275-F
04/01**



BER-VAC

par RAD Technologies Inc.

TABLE DES MATIÈRES

| | |
|--|----|
| INTRODUCTION – À L'ACHETEUR | 3 |
| SÉCURITÉ..... | 4 |
| Avant l'Utilisation | 4 |
| Remarque | 5 |
| La Souffleuse à Neige | 5 |
| Avant d'Utiliser | 5 |
| Utilisation de la Souffleuse à Neige | 6 |
| Le Tracteur | 7 |
| Information Générale | 7 |
| Utilisation du Tracteur | 7 |
| Pendant l'Utilisation..... | 7 |
| Entretien | 8 |
| Transport | 8 |
| Entreposage | 8 |
| AUTOCOLLANTS..... | 9 |
| ASSEMBLAGE | 10 |
| Assemblage de la Souffleuse à Neige | 10 |
| Installation de l'Arbre à Cardan..... | 10 |
| Pour détacher la Souffleuse du Tracteur | 10 |
| Installation de l'Attache Trois Points | 11 |
| Installation de la Souffleuse | 11 |
| Rotation Hydraulique par Cylindre | 12 |
| Rotation Hydraulique par Engrenage..... | 13 |
| Ajustements de l'Engrenage et des Pignons | 14 |
| Installation de la Deuxième Vis - Option | 14 |
| Installation de la Boîte de Réduction - Option..... | 15 |
| Ajustement et Entretien de la Boîte de Réduction | 15 |
| Installation des Couteaux – Option | 15 |
| OPÉRATION..... | 16 |
| Préparatifs | 16 |
| Contrôle des Opérations..... | 16 |
| Ajustement du Déflecteur | 16 |
| Vitesse de Déplacement..... | 16 |
| Rotation Manuelle | 16 |
| Levage et Descente de la Souffleuse | 16 |
| Prise de Force..... | 16 |
| Ajustement des Patins | 16 |
| Technique de Déneigement..... | 17 |

TABLE DES MATIÈRES

| | |
|---|----|
| ENTRETIEN | 18 |
| Entretien..... | 18 |
| Remisage | 18 |
| Lubrification | 18 |
| | |
| PIÈCES..... | 19 |
| Introduction | 19 |
| Souffleuse à Neige SA92 et SA98..... | 20 |
| Souffleuse à Neige SA92TRC, SA98TRC et SA104TRC..... | 23 |
| Attache Trois Points..... | 26 |
| Chute Standard – Kit 9488 | 27 |
| Chute Semi-Industrielle – Kit 9493 | 28 |
| Chute Industrielle – Kit 9486..... | 29 |
| Rotation de la Chute par Cylindre – Kit 8069..... | 30 |
| Rotation Hydraulique par Engrenage – Kit 8048 | 31 |
| Ensemble de Seconde Vis – Kits 8049 et 8050 pour SA92, SA92TRC, SA98 et SA98TRC | 32 |
| Ensemble de Seconde Vis – Kit 9464 pour SA104TRC | 33 |
| Boîte d’Engrenage (662281)..... | 34 |
| Boîte de Réduction – Kit 8097 | 35 |
| Arbre à Cardan (662288)..... | 36 |
| Arbre à Cardan – Kit 8032 | 37 |
| | |
| GARANTIE | 38 |
| | |
| TABLE DE SPÉCIFICATION DES COUPLES | 39 |

INTRODUCTION

À L'ACHETEUR

Tous les produits BER-VAC sont conçus pour être sécuritaires et fiables s'ils sont opérés et entretenus d'après les instructions. **Lire et comprendre ce manuel avant d'opérer l'équipement.**

Il est essentiel de lire et de comprendre ce manuel de l'utilisateur avant de se servir de la souffleuse à neige. Soyez familier avec les instructions d'utilisation, les recommandations de sécurité contenues dans ce manuel, les recommandations accolées sur le tracteur et les équipements. Appliquez les recommandations de sécurité et faites en sortes qu'elles soient suivies par les gens avec qui vous travaillez.

Illustrations

Les illustrations de ce manuel ne représentent pas nécessairement les pièces et équipements dans tous leurs détails et de façon exacte, mais elles sont conçues comme référence seulement.

Système d'orientation

Les côtés gauche et droit sont ceux vus par l'utilisateur lorsqu'il regarde l'appareil en train d'opérer.

Pour aider votre détaillant à mieux vous servir, veuillez inscrire ci-après les numéros de modèle et de série de votre souffleuse à neige et de votre tracteur. Il serait également sage d'en aviser votre compagnie d'assurance. Ces renseignements seront utiles en cas de perte ou de vol d'un équipement ou du tracteur.

MODÈLE :

NUMÉRO DE SÉRIE :

DATE D'ACHAT :

SÉCURITÉ



SÉCURITÉ

Ce symbole, le <<Symbole de Sécurité>> standard de l'industrie, est utilisé tout au long du manuel et sur les autocollants de sécurité de l'équipement pour avertir des dangers possibles de blessures. Il est essentiel de lire les instructions et les règles de sécurité avant d'entreprendre l'assemblage ou d'utiliser cet équipement.

**DANGER:**

Indique un danger immédiat qui causera la mort ou une blessure sérieuse s'il n'est pas évité.

**AVERTISSEMENT:**

Indique un danger potentiel qui peut causer la mort ou une blessure sérieuse s'il n'est pas évité.

**ATTENTION:**

Indique un danger potentiel qui peut causer une blessure.

IMPORTANT:

Indique que l'équipement ou la propriété peut être endommagé si les instructions ne sont pas suivies.

NOTE:

Donne des informations utiles.

Tous les produits sont conçus pour donner un service fiable s'ils sont opérés et entretenus d'après les instructions. **Lire et comprendre ce manuel avant d'opérer l'équipement.** C'est la responsabilité du propriétaire de s'assurer que toute personne qui opère cet équipement, lise ce manuel et tout autre manuel pertinent, pour se familiariser avec l'équipement et les avertissements de sécurité sinon il pourrait survenir des blessures corporelles ou des bris d'équipement. Si vous avez des questions, communiquer avec votre détaillant.

AVANT L'UTILISATION

Les enfants

Des accidents tragiques peuvent survenir si l'opérateur n'est pas attentif à la présence des enfants. Les enfants sont attirés par les machines et leur fonctionnement. Ne jamais s'attendre à ce que les enfants demeureront où vous les avez vus en dernier.

1. Garder les enfants loin du lieu de travail et sous la garde d'un adulte responsable.
2. Soyez attentif et couper le contact du moteur du tracteur si un enfant arrive.
3. Lorsque vous reculez, regarder toujours derrière pour détecter la présence d'enfants.
4. Ne laisser jamais les enfants embarquer lorsque vous travaillez. Ils peuvent tomber et se blesser sérieusement ou nuire à une utilisation sûre.
5. Ne laisser jamais un enfant jouer sur le tracteur ou l'équipement même s'ils ne sont pas en opération.
6. Ne laisser jamais un enfant opérer le tracteur même sous la supervision d'un adulte responsable.
7. Soyez très prudent lorsque vous approchez des coins, des arbustes et des arbres où peuvent se cacher des enfants

REMARQUE

Un utilisateur prudent constitue la meilleure assurance contre les accidents. Tout utilisateur, quel que soit son niveau d'expérience, doit lire ce manuel de l'utilisateur ainsi que les autres manuels pertinents avant d'utiliser un équipement. Veuillez lire la section suivante et porter une attention particulière à toutes les recommandations de sécurité présentées dans ce manuel et à celles accolées sur les équipements et sur le tracteur.

LA SOUFFLEUSE À NEIGE

Avant d'Utiliser

1. Lire et comprendre ce manuel de l'utilisateur et le manuel de l'utilisateur du tracteur. Sachez comment utiliser toutes les commandes et comment arrêter l'unité et débrayer toutes les commandes rapidement.
2. Ne jamais porter des vêtements amples, déchirés ou encombrants près du tracteur et de l'équipement. Ils pourraient s'enrouler sur les pièces mobiles ou les commandes, entraînant un risque d'accident.
3. Avant l'arrivée des neiges, inspecter à fond les surfaces sur lesquelles l'équipement sera utilisé et en retirer tout objet pouvant entrer dans l'équipement.
4. Débrayer et passer au point mort avant de démarrer le moteur.
5. Ne pas utiliser l'équipement pendant l'hiver sans porter des vêtements d'hiver adéquats.
6. Ne jamais effectuer des réglages lorsque le moteur est en marche.
7. Maintenir en place tous les gardes et serrer judicieusement toute la quincaillerie de retenue.
8. À intervalles réguliers, vérifier l'usure de toutes les pièces mobiles et remplacer par des pièces d'origine en cas d'usure excessive.
9. Remplacer tout autocollant de sécurité manquant, illisible ou endommagé. Consulter la liste des autocollants dans le manuel de l'opérateur.
10. Ne pas modifier ou altérer cet équipement ou ses composantes, ou le fonctionnement de l'équipement, sans consulter votre détaillant au préalable.
11. Nettoyer la saleté et la poussière se retrouvant sur les autocollants de sécurité.

SÉCURITÉ - suite

Utilisation de la Souffleuse à Neige

1. Si l'équipement est entraîné par courroie, faire en sorte que la courroie soit bien positionnée avant d'utiliser l'équipement.
2. Prendre toutes les précautions possibles avant de laisser le tracteur sans surveillance. Débrayer la courroie d'entraînement s'il y en a une sur l'équipement, couper le contact, retirer la clé de contact et abaisser l'équipement au sol.
3. Avant de démarrer la souffleuse, retirer la glace qui s'est accumulée dans la vis et sur l'éventail.
4. Surveiller attentivement les objets qui pourraient entrer dans la souffleuse pendant le déneigement.
5. Mettre le commutateur/levier d'embrayage au point mort avant de démarrer le moteur.
6. Ne pas placer ses mains ou pieds près des pièces mobiles. Rester loin de la sortie de l'équipement en tout temps.
7. Prendre toutes les précautions possibles lors de l'utilisation sur des voies en gravier, des promenades ou des routes, ou lors de leurs traversées. Rester vigilant face aux dangers cachés et à la circulation. Ne pas transporter de passagers.
8. Régler la hauteur du bâti pour avoir une garde au sol suffisante sur terrain accidenté.
9. Couper le contact, retirer la clé de contact, et laisser les pièces mobiles s'arrêter avant de débloquer le bâti ou la chute, et de faire des réparations, des réglages ou une inspection. Utiliser seulement un bout de bois de 36" de long pour débloquer la souffleuse.
10. Si la souffleuse à neige se met à vibrer de façon anormale, couper le contact immédiatement et en vérifier la cause. Les vibrations excessives sont généralement l'indice d'un problème.
11. Ne pas faire fonctionner le moteur à l'intérieur sauf lors du démarrage et pour le transport des équipements vers ou hors du bâtiment. Le monoxyde de carbone est incolore, inodore et mortel.
12. Être extrêmement prudent lors de changements de direction sur des pentes. Ne pas essayer de manœuvrer sur des pentes abruptes.
13. Ne jamais utiliser la souffleuse à neige sans que les gardes et autres dispositifs de sécurité ne soient en place.
14. Ne jamais utiliser la souffleuse à neige près de baie vitrée, automobile, fenêtre encastrée, remblais, etc., sans avoir réglé l'angle de sortie de la neige.
15. Ne jamais utiliser l'équipement à haute vitesse sur une surface glissante.
16. Être particulièrement prudent au moment de faire marche arrière.
17. Ne jamais diriger la sortie vers des personnes ou des animaux. Un objet projeté peut causer des blessures.
18. Débrayer la puissance à la vis/éventail lors du transport ou lorsqu'ils ne sont pas requis.
19. Ne jamais utiliser la souffleuse à neige sans une bonne visibilité et un bon éclairage.
20. Une exposition prolongée à des bruits forts peut causer la diminution ou la perte de l'ouïe. Portez un appareil de protection tels que des coquilles ou des bouchons en mousse pour éviter l'exposition à des niveaux de bruit inacceptables ou inconfortables.

SÉCURITÉ - suite

LE TRACTEUR

Information Générale

1. Lire attentivement le manuel de l'utilisateur du tracteur avant de l'utiliser. Le manque de connaissances sur l'utilisation peut entraîner des accidents.
2. Ne permettre à personne, sauf à l'utilisateur, d'être sur le tracteur. Il n'y a pas de place sécuritaire pour un passager supplémentaire.

Utilisation du Tracteur

1. Ne jamais laisser le moteur du tracteur en marche dans un édifice sans ventilation adéquate. Les fumées d'échappement sont toxiques.
2. Ne jamais laisser une flamme près du réservoir à essence ou de la batterie.
3. S'assurer que les gardes courroies soient installés avant d'utiliser un équipement entraîné par courroie et toujours remplacer les gardes s'ils sont endommagés.
4. Toujours arrêter le tracteur complètement, couper le contact du moteur, retirer la clé de contact et abaisser l'équipement au sol avant de laisser le tracteur sans surveillance.
5. Ne jamais stationner le tracteur sur une pente abrupte.
6. Ne tentez pas de manœuvrer sur des pentes abruptes.
7. L'utilisation de chaînes sur les pneus pour améliorer la motricité et la stabilité est recommandée.
8. Toujours conduire le tracteur à des vitesses compatibles avec la sécurité, particulièrement sur des terrains accidentés, en traversant des fossés, ou lors de virages.
9. Manipuler le carburant avec soin car il est très inflammable.
10. Utiliser un contenant sécuritaire approuvé pour le carburant.

11. Ne jamais ajouter de carburant lorsque le moteur fonctionne ou est chaud.
12. Remplir le réservoir de carburant à l'extérieur en étant prudent. Refermer le bouchon du réservoir et du contenant et essuyer le carburant renversé.
13. Ne jamais permettre à quiconque d'opérer la souffeuse avant d'être complètement familier avec l'opération du tracteur et de la souffeuse.
14. S'assurer que le tracteur a des contrepoids tel que recommandé par votre détaillant. Les poids offrent l'équilibre nécessaire pour prévenir le renversement, la perte de traction ou de direction.
15. S'assurer que toutes les composantes sont installées correctement AVANT de démarrer.

Pendant l'Utilisation

1. Ne jamais laisser quiconque monter avec vous sur le tracteur ou la souffeuse. Il n'y a pas de place sûre pour les passagers. L'opérateur DOIT s'asseoir sur le siège du tracteur.
2. Le port d'équipement de sécurité pour les yeux et l'ouïe est recommandé.
3. N'utiliser que pendant le jour ou lorsque l'endroit est très bien éclairé par des lumières.
4. Débrayer la prise de force, mettre au point mort, appliquer le frein, abaisser l'équipement au sol, couper le contact, retirer la clé et s'assurer que les composantes de rotation soient arrêtées AVANT de quitter son siège.
5. Inspecter la souffeuse après avoir frappé tout objet pour déceler toutes les pièces qui seraient endommagées ou une source de danger.

SÉCURITÉ - suite

ENTRETIEN

1. Stationner le tracteur/ la souffleuse sur un terrain plat, mettre le frein, débrayer la prise de force, couper le contact, retirer la clé et abaisser l'équipement au sol AVANT de procéder à des ajustements.
2. Pour éviter les blessures, ne jamais régler, débloquer ou faire l'entretien de la souffleuse lorsque le moteur du tracteur est en marche et s'assurer que les composantes de rotation sont arrêtées AVANT de quitter son siège.
3. Garder le tracteur/ la souffleuse propre. Une accumulation de saleté peut affecter le fonctionnement et occasionner des blessures corporelles sérieuses.
4. Toujours porter des lunettes de sécurité lorsque vous nettoyez ou faites l'entretien de la souffleuse.
5. Ne jamais travailler sous le tracteur/ la souffleuse à moins qu'il/ elle ne soit soutenu(e) par des supports de sécurité.
6. S'assurer que tous les protecteurs et les gardes soient remis en place après l'entretien, le nettoyage ou une réparation.
7. N'apporter aucune modification à cet équipement, ses composantes ou ses utilisations. Si vous avez des questions sur des modifications, communiquer avec votre détaillant.

TRANSPORT

1. Si vous devez conduire votre tracteur sur les voies publiques, il doit être équipé d'un emblème de véhicule lent (<<Slow Moving Vehicle: SMV>>). Vérifier les lois et règlements qui pourraient s'appliquer.
2. Garder à l'œil les autres véhicules lorsque vous devez circuler sur les voies publiques.

ENTREPOSAGE


Avant d'entreposer la souffleuse, certaines précautions sont nécessaires pour prévenir la détérioration.

1. Nettoyer la souffleuse complètement.
2. Faire toutes les réparations nécessaires.
3. Remplacer tous les autocollants de sécurité qui sont endommagés, perdus ou ne sont plus lisibles. Si une pièce qui doit être remplacée nécessite un autocollant, obtenez-en un nouveau de votre détaillant et placez-le au même endroit que celui de la pièce originale.
4. Repeindre toutes les pièces sur lesquelles la peinture est usée ou disparue.
5. Lubrifier la souffleuse comme décrit à la section <<Lubrification>>.
6. Lorsque la souffleuse est sèche, appliquer de l'huile sur toutes les pièces mobiles. Appliquer généreusement de l'huile sur toutes les surfaces comme protection anticorrosion.
7. Entreposer dans un endroit sec.

AUTOCOLLANTS

Remplacer Immédiatement si Endommagés

⚠ DANGER



ROTATING DRIVELINE
CONTACT CAN CAUSE DEATH KEEP PEOPLE AND CLOTHING WELL CLEAR

DO NOT OPERATE WITHOUT

- ALL DRIVELINE, TRACTOR AND EQUIPMENT SHIELDS IN PLACE
- DRIVELINES SECURELY ATTACHED AT BOTH ENDS
- DRIVELINE SHIELDS THAT TURN FREELY ON DRIVELINE

TRANSMISSION ROTATIVE À CARDAN
TOUT CONTACT PEUT CAUSER LA MORT

TENIR LES VÊTEMENTS ET PERSONNES À L'ÉCART

NE PAS OPÉRER SANS

- QUE TOUS LES PROTECTEURS DU TRACTEUR, DE L'ÉQUIPEMENT ET DE L'ARBRE À CARDAN SOIENT EN PLACE.
- L'ARBRE À CARDAN FIXÉ SOLIDEMENT À CHAQUE BOUT
- QUE LES PROTECTEURS TOURNENT LIBREMENT SUR L'ARBRE À CARDAN

88

656781

⚠ DANGER



AVOID INJURY FROM ROTATING AUGER KEEP HANDS, FEET AND CLOTHING AWAY

POUR ÉVITER DES BLESSURES GRAVES: GARDER LES MAINS, LES PIEDS ET LES VÊTEMENTS ÉLOIGNÉS DES VIS SANS FIN

87

656780

IMPORTANT

Before using:

- Oil level must be checked.
- Fill with " AGMA No 5 EP " extreme pressure oil
- Read instructions manual.

IMPORTANT


Avant usage:

- Vérifier niveau d'huile.
- Remplir avec de l'huile pour extrême pression " AGMA No 5 EP "
- Lire manuel d'instructions.

21

655834

075-0025



664391

Inclus avec Option 8069

⚠ DANGER



CONTACT DURING USE WILL RESULT IN SERIOUS INJURIES. TOUT CONTACT PENDANT L'UTILISATION CAUSERA DES BLESSURES GRAVES.

386

664548



2500316

⚠ DANGER

664383

⚠ MISE EN GARDE

NÉGLIGER DE SUIVRE LES PROCÉDURES SÉCURITAIRES D'UTILISATION PEUT ENTRAÎNER DES BLESSURES.

- POUR UNE UTILISATION SÉCURITAIRE, SUIVRE TOUTES LES INSTRUCTIONS D'UTILISATION ET PRÉCAUTIONS SÉCURITAIRES DANS LE MANUEL DE L'OPÉRATEUR.
- PORTER DES LUNETTES DE SÉCURITÉ EN TOUT TEMPS.
- GARDER MAINS, PIEDS ET VÊTEMENTS ÉLOIGNÉS DES PIÈCES MOTRICES.
- ARRÊTER LE MOTEUR AVANT DE QUITTER LA POSITION DE L'OPÉRATEUR.
- ATTENDRE QUE TOUS LES MOUVEMENTS SOIENT ARRÊTÉS AVANT D'AJUSTER, LUBRIFIER, NETTOYER OU DÉBLOQUER LA MACHINE.
- GARDER L'ENDROIT D'UTILISATION DÉGAGÉ DE TOUTES PERSONNES ET ANIMAUX.
- GARDER TOUS LES ÉCRANS PROTECTEURS EN PLACE.
- JAMAIS DIRIGER L'ÉVACUATION VERS DES PIÉTONS, BÂTIMENTS, AUTOMOBILES, ETC.
- TOUJOURS UTILISER UN MASQUE À POUSSIÈRE DANS UN ENVIRONNEMENT POUSSIÉREUX.
- GARDER TOUTES LES MATIÈRES PLASTIQUES ÉLOIGNÉES DE LA CHALEUR INTENSE ET DES FLAMMES.
- NE JAMAIS PERMETTRE DE PASSAGERS SUR CETTE MACHINE.

230

660989

⚠ DANGER



TO AVOID SERIOUS INJURY: KEEP HANDS OUT OF THIS DISCHARGE CHUTE WHILE ENGINE IS RUNNING

POUR ÉVITER DES BLESSURES GRAVES: GARDER LES MAINS ÉLOIGNÉES DE CETTE GOULOTTE LORSQUE LE MOTEUR EST EN MARCHÉ.

89

656779

⚠ WARNING

FAILURE TO FOLLOW SAFE OPERATING PROCEDURES MAY RESULT IN INJURY.

- FOR SAFE OPERATION FOLLOW ALL OPERATING INSTRUCTIONS AND SAFETY PRECAUTIONS IN OPERATOR'S MANUAL.
- EYE PROTECTION MUST BE WORN AT ALL TIMES.
- KEEP HANDS, FEET AND CLOTHING AWAY FROM POWER DRIVEN PARTS.
- STOP ENGINE BEFORE LEAVING OPERATOR POSITION.
- WAIT FOR ALL MOVEMENTS TO STOP BEFORE STARTING TO ADJUST, LUBRICATE, CLEAN OR UNCLOG THE MACHINE.
- KEEP THE AREA OF OPERATION CLEAR OF ALL PERSONS AND ANIMALS.
- KEEP ALL GUARDS AND SHIELDS IN PLACE.
- NEVER DIRECT DISCHARGE TOWARD BYSTANDERS, BUILDINGS, CARS ETC.
- ALWAYS USE A DUST MASK WHEN WORKING IN DUSTY CONDITIONS.
- KEEP PLASTIC MATERIALS AWAY FROM INTENSE HEAT AND OPEN FLAME.
- NEVER ALLOW PASSENGERS ON THE ATTACHMENT.

220

660988

ASSEMBLAGE

ASSEMBLAGE - SOUFFLEUSE

La souffleuse est assemblée à la manufacture, cependant, les pièces contenues dans le sac qui est fourni avec la souffleuse doivent être assemblées. Utiliser le manuel afin de prendre connaissance des pièces à installer. Séparer les boulons et les écrous selon leurs grandeurs. Après l'assemblage, serrer la boulonnerie en vous référant à la table de spécification des couples contenue à la fin du manuel.

Installation de l'Arbre à Cardan

1. Enlever la peinture de la partie rainurée de l'arbre de la boîte d'engrenage et graisser l'arbre à cardans et la fourche de l'arbre à cardans.
2. Retirer les deux boulons de la fourche et connecter l'arbre à cardans à la souffleuse. Assurez-vous que l'arbre à cardan soit correctement connecté en remplaçant la boulonnerie.

Détacher la Souffleuse du Tracteur:

Choisir un terrain au niveau. Descendre le pied de stationnement. Retirer l'arbre à cardan de la prise de force. Détacher le bras d'ajustement du haut. Détacher ensuite le bras d'ajustement du bas, situé du côté droit. Puis, détacher celui du côté gauche.

IMPORTANT: Pour éviter tout risque d'endommager la souffleuse, resserrer la boulonnerie après 10 heures d'opération.

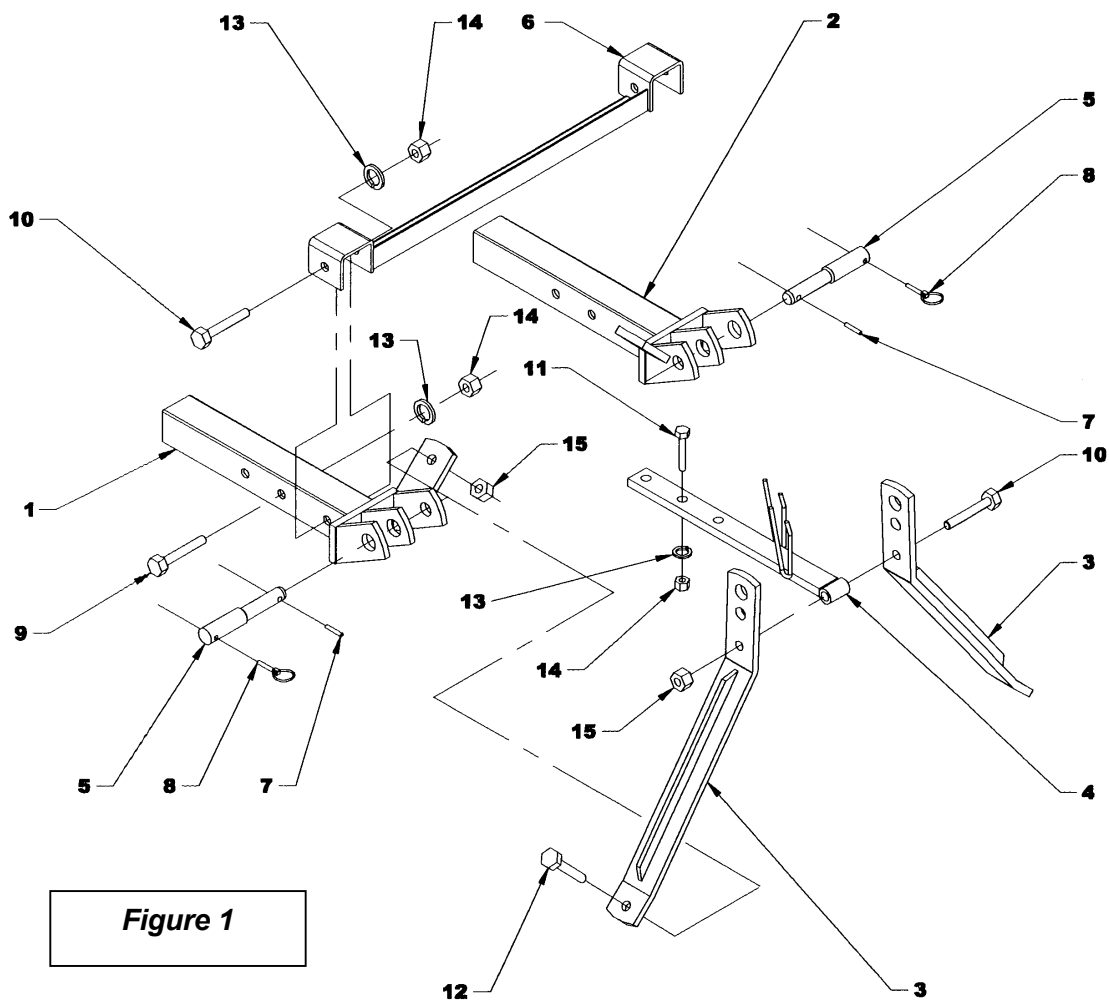


Figure 1

ASSEMBLAGE

Installation de l'Attache Trois Points (Figure 1)

1. Installer l'attache inférieure gauche et droite (items 1-2) à la souffleuse en utilisant deux boulons hex. 3/4" x 5 1/2", des rondelles de blocage 3/4" et des écrous hex. (items 9-13-14).
2. Installer les deux fers plats d'attelage (item 3) aux attaches inférieures (items 1-2) en utilisant les trous du haut. Fixer avec deux boulons et 3/4" NC x 2" et des écrous à bout évasé 3/4" NC (items 12-15).
3. Relier chacun des fers plats d'attelage (item 3) à l'attache supérieure (item 4) avec un boulon 3/4" NC x 4 1/2" et un écrou à bout évasé 3/4" NC (item 10-15).
4. Fixer l'attache supérieure (item 4) au fer plat d'attache de la souffleuse (non illustré) en utilisant deux boulons 3/4" NC x 2 1/2", des rondelles de blocage 3/4" et des écrous hex. 3/4" (items 11-13-14).
5. Installer le renfort trois points (item 6) sur les attaches inférieures (items 1-2) en insérant deux boulons hex. 3/4" x 4 1/2" (item 10) dans les trous les plus rapprochés des fers plats trois points et fixer avec des rondelles de blocage et des écrous (items 13-14).

Note: Nous recommandons d'installer la chaîne de l'arbre à cardan pour le supporter lorsque vous rangez votre souffleuse

Installation de la Souffleuse (Figure 1)

1. Relier le bras d'attache du tracteur, aux attaches inférieures de la souffleuse (item 1-2), utiliser les goupilles d'attaches, les goupilles à anneau et les goupilles roulées (item 5-8-7).
2. Installer l'attache supérieure du tracteur dans le trou du haut ou du bas des fers plats d'attelage (item 3) en utilisant les goupilles du tracteur.
3. Pour mettre l'avant et l'arrière du tracteur au niveau, utiliser le bras d'ajustage du tracteur.
4. Pour mettre les côtés au niveau, utiliser la manivelle du bras de relevage situé à droite du tracteur.
5. Ajuster le tendeur ajustable du tracteur pour éviter que la souffleuse n'oscille. Assurez-vous qu'il n'encombre pas les pneus du tracteur.



MISE EN GARDE : Avant de relier l'arbre à cardans de la souffleuse à l'arbre de prise de force du tracteur, assurez-vous que l'arbre à cardans de la souffleuse ne sera pas trop long lorsqu'il est en position relevé, abaissé ou à mi-course. Si l'arbre est trop long, il doit être raccourci.

6. Connecter l'arbre à cardan de la souffleuse à la prise de force du tracteur en s'assurant que le tout soit bien relié au tracteur.
7. Attacher la chaîne de sécurité de l'arbre à cardan au protecteur pour empêcher la rotation de ce dernier.
8. Avant d'opérer la souffleuse, relever le pied de stationnement.

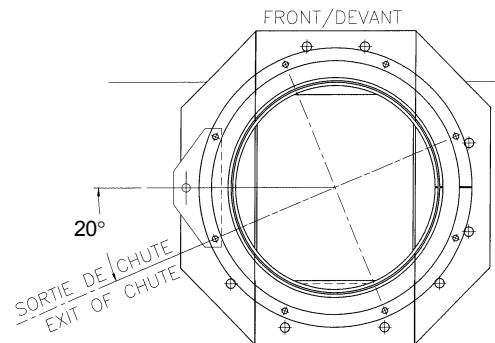
Note: Tout dépendant du type de tracteur, il peut être nécessaire d'installer des contrepoids à l'avant du tracteur, pour assurer la stabilité.

ASSEMBLAGE

Rotation Hydraulique par Cylindre (Figure 2)

1. Installer la fixation du basculeur (item 4) sous la base du support de chute du côté centre de la machine. Utiliser un boulon hex. 1/2" NC x 1 3/4" (item 14) et un boulon hex. 1/2" NC x 2 1/4" (item 13). Serrer avec une rondelle de blocage et un écrou (items 23-19).
2. Installer le support du cylindre (item 3) sur le bâti. Utiliser deux boulons hex. 1/2" NC x 1 3/4" (item 14). Serrer avec deux rondelles de blocage et deux écrous (items 23-19).
3. Installer le basculeur (item 1) vis-à-vis le trou $\varnothing 13/16$ " sur le bâti en glissant une cale de pivot (item 11) sous le support du cylindre (item 3). Introduire le coussinet (item 10) dans le trou $\varnothing 1 1/4$ " du basculeur et glisser le basculeur entre les fers plats du support du cylindre. Fixer le tout avec un boulon hex. 3/4"NC x 4 1/2" (item 12) en passant à travers le trou $\varnothing 3/4$ " de la fixation du basculeur (item 4). Serrer avec une rondelle de blocage et un écrou (items 22-18).

4. Installer la bande en "UHMW" (item 9) en l'enroulant à l'intérieur de la chute et placer la chute sur le bâti.
5. Tourner la chute afin d'avoir un angle approximatif de 20° (voir schéma ci-dessous). Installer la fixation du tirant (item 5) sous l'anneau extérieur à la base de la chute, en s'assurant d'être perpendiculaire au devant de la souffleuse. Fixer avec deux boulons 5/16"NC x 1" (item 17), une rondelle de blocage et un écrou (items 24-21).



6. Fixer le tirant (item 2) dans les trous $\varnothing 1/2$ " du basculeur et de la fixation du tirant. Graisser généreusement les pièces en contact afin d'éliminer l'usure prématurée. Fixer les extrémités en passant une vis à épaulement 1/2" x 3/4" (item 16), la tête par-dessous la pièce et serrer avec un écrou à bout évasé (stover) 3/8"NC, une rondelle plate (trou $\varnothing 9/16$ " (item 25) et une rondelle plate (trou $\varnothing 7/16$ " (item 26) en laissant un mouvement d'articulation du mécanisme.
7. Fixer la chute à l'aide des cales d'espacement (item 8) et de la plaque de retenue (item 7). Serrer avec un boulon hex. 1/2"NC x 1 1/2" (item 15), une rondelle de blocage et un écrou (items 23-19).

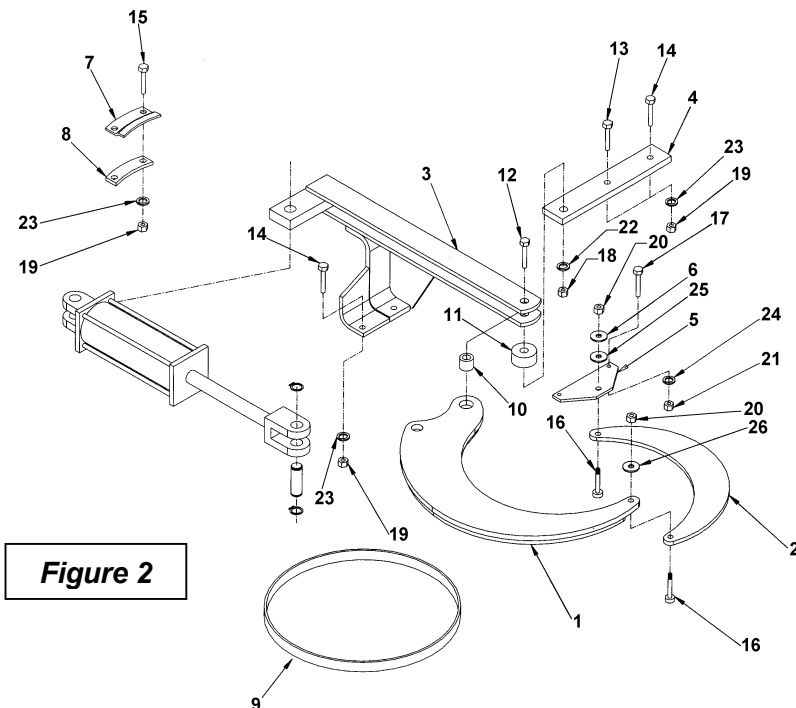
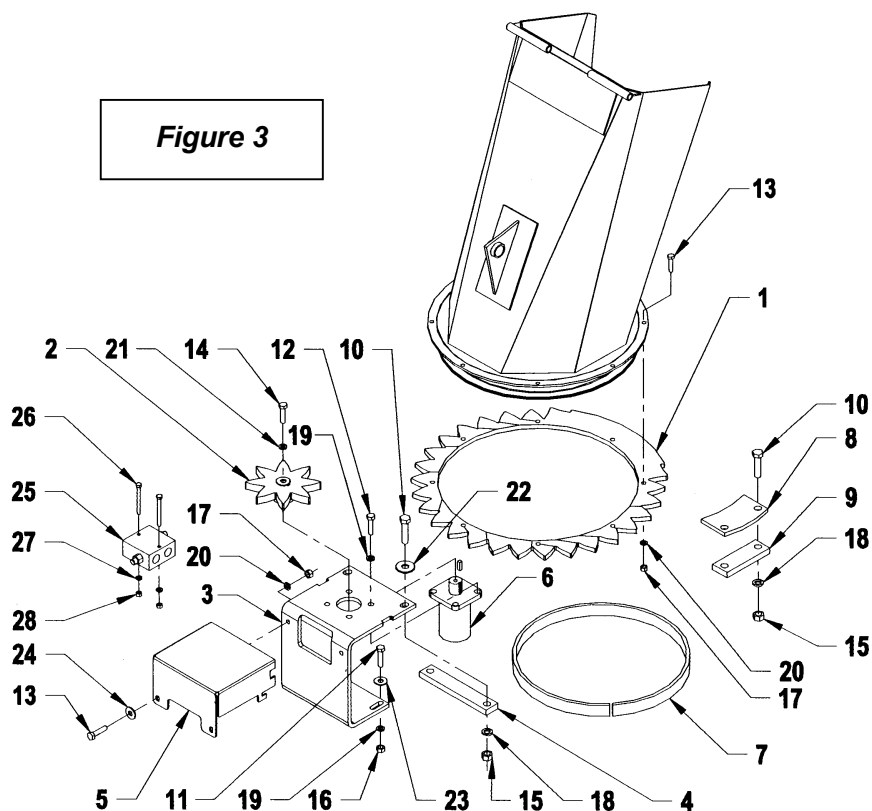


Figure 2

ASSEMBLAGE

Rotation Hydraulique par Engrenage (Figure 3)

1. Placer l'engrenage (item 1) sur la base de la chute. La section de l'engrenage non dentelée et la chute devraient être positionnées dans la même direction, tel que montré sur l'illustration. Fixer avec des boulons $5/16"$ x $1"$, des rondelles de blocage et des écrous (items 13-20-17).
2. Former un cercle avec la bande antifriction (item 7) et placer à la base de la chute.
3. Installer les espaceurs (item 9) et les plaques de retenue (item 8) sur la base de la chute. Fixer avec six boulons $1/2"$ x $2"$, des rondelles de blocage et des écrous (items 10-18-15).
4. Installer le support de moteur (item 3) à l'arrière de la base de la chute. Fixer avec deux boulons $3/8"$ x $1\ 1/4"$, des rondelles plates $7/16"$, des rondelles de blocage et des écrous (items 11-23-19-16). Ne pas serrer immédiatement.
5. Glisser l'espaceur de fixation (item 4) entre le support de moteur (item 3) et le dessus de la souffeuse. Fixer la partie supérieure du support avec deux boulons $1/2"$ x $2"$, deux rondelles plates $9/16"$, des rondelles de blocage et des écrous (items 10-22-18-15). Ne pas serrer immédiatement.
6. Installer le moteur (item 6) avec quatre boulons $3/8"$ x $3/4"$ et des rondelles de blocage (item 12-19). Serrer la boulonnerie en vous référant à la table de spécification des couples à la fin du présent manuel.
7. Positionner l'engrenage du moteur (item 2) sur le dessus du moteur, le moyeu dirigé vers le bas. Fixer l'engrenage en place avec un boulon $1/4"$ NC x $1"$ et une rondelle de blocage $1/4"$ (item 14-21). Serrer solidement.



ASSEMBLAGE

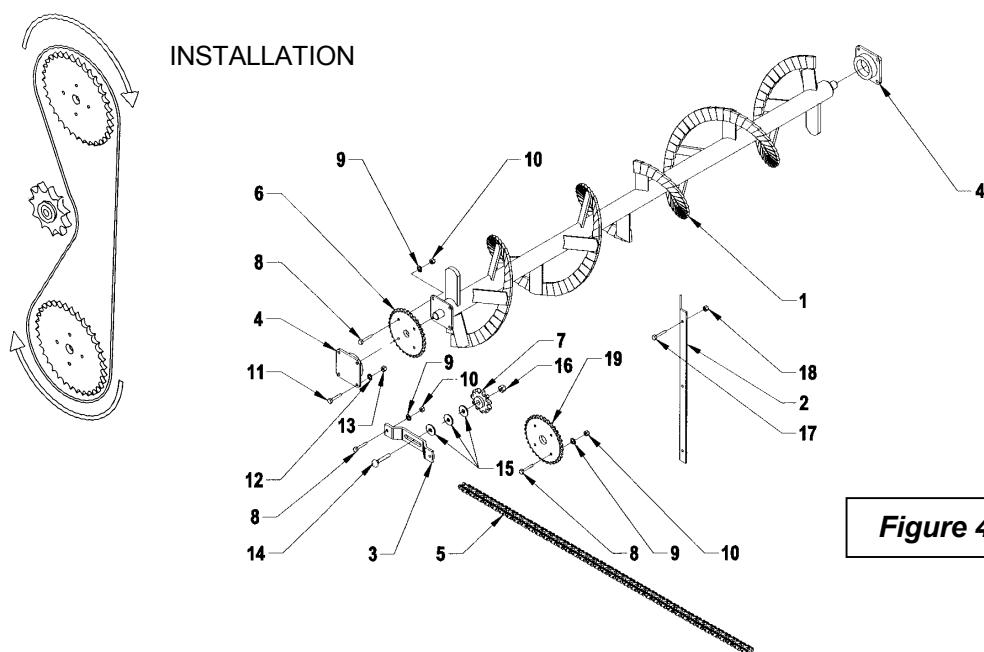
Ajustement de l'Engrenage et des Pignons (Figure 3)

1. Les engrenages devraient être au même niveau si le montage a été effectué correctement.
2. Ajuster les engrenages à une distance de 1/32" à 1/16". Resserrer les quatre écrous (item 16). Serrer fermement.
3. Connecter les boyaux hydrauliques au moteur, et faire un essai à basse vitesse.
4. Si les engrenages émettent un bruit irrégulier lors de l'essai, cela signifie que l'ajustement est incorrect. Vous devez alors rapprocher les composantes jusqu'à ce que vous obteniez un son régulier et égal.
5. Installer le couvercle (item 5) avec des boulons 5/16" x 1", des rondelles plates, des rondelles de blocage et des écrous (item 13-24-20-17).

Installation Deuxième Vis (Options 8049, 8050 & 9464)

(Figure 4)

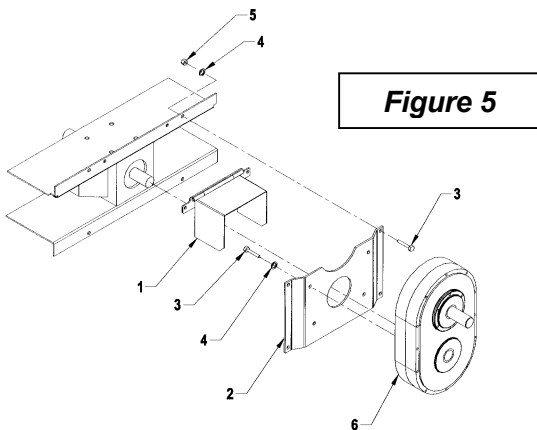
1. Enlever le garde-chaîne avant et desserrer le tendeur de chaîne. Enlever la chaîne sur la vis du bas et dévisser les boulons qui tiennent les roulements de chaque côté de la vis du bas. Sortir la vis du bas de la souffeuse.
2. Insérer les nouveaux pignons (items 6 et 19) sur les deux vis.
3. Réinstaller la vis du bas et installer la vis du haut avec les nouveaux roulements et boulons fournis. Ne pas serrer les vis de pression sur les roulements maintenant.
4. Installer le pignon tendeur (item 7) sur le support (item 3) tel qu'illustré. Assembler le support à l'intérieur de la souffeuse dans les trous pré-perçés.
5. Installer la chaîne (item 5) tel qu'illustrée à la figure 4. Aligner les pignons des vis avec le pignon tendeur et resserrer les vis des roulements pour stabiliser les vis en place.
6. Installer le nouveau garde-chaîne (item 2) fourni avec la vis du haut optionnelle. Réinstaller la chaîne de la vis du bas ainsi que le garde-chaîne avant.



ASSEMBLAGE

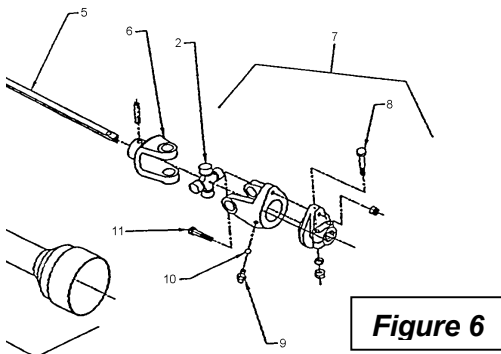
Installation de la Boîte de Réduction 8097 (Option) (Figure 5)

1. Retirer l'arbre à cardan de la souffeuse. Retirer le protecteur d'arbre à cardan (item 1) et fixer la boîte de réduction (item 6) au support (item 2) avec quatre boulons hex. 1/2" NC x 1 1/4" et rondelles de blocage (items 3-4). Serrer fermement.
2. Glisser la boîte de réduction (item 6) sur l'arbre rainuré de la boîte d'engrenage de la souffeuse en alignant les trous du support à ceux de la souffeuse. Fixer le tout avec quatre boulons hex, 1/2" NC x 1 1/4", rondelles de blocage et écrous (items 3-4-5). Serrer fermement.



Ajustement et Entretien de la Boîte de Réduction (Figure 5 – 6)

1. Remplacer le boulon de cisaillement de l'arbre à cardan (fig. 6, item 11) par un boulon 7/16" dia., grade 2 (6.6) disponible localement.

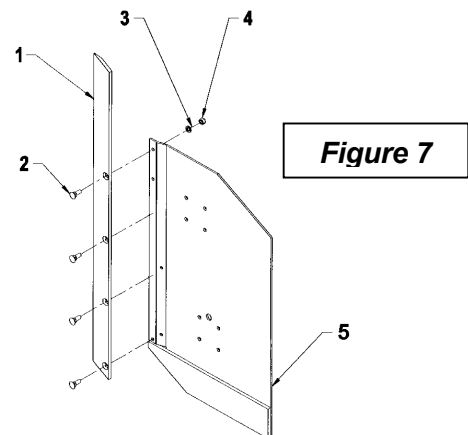


2. Ajuster la tension de la chaîne après dix (10) heures d'opération. Pour ce faire, vérifier le jeu entre l'arbre d'entrée et l'arbre de sortie de la boîte de réduction en tournant l'arbre d'entrée dans les 2 sens sans que l'arbre de sortie ne tourne. Un jeu de 10° ou 15° nécessite un ajustement:

- a. Enlever l'arbre à cardan de la boîte de réduction..
 - b. Défaire les 12 boulons 5/16" des couvercles entourant l'arbre d'entrée de chaque côté du boîtier (6 boulons de chaque côté). **Note:** Ces 2 couvercles ont le centre excentrique par rapport à l'extérieur – en les tournant, on change le centre à centre des arbres et on tend la chaîne.
 - c. À l'aide d'un marteau, d'un tournevis ou d'un ciseau à froid, tourner doucement les deux couvercles dans la même direction jusqu'à ce que le trou suivant du couvercle soit en ligne avec le trou fileté du boîtier.
 - d. Vérifier le jeu entre les 2 arbres, tel que décrit au point (2.). Si le jeu est encore trop grand, répéter l'étape (c.). Si le jeu est conforme, remettre les boulons et l'arbre à cardan.
 - e. Vérifier le jeu toutes les 100 heures d'opération.
3. Après 25 heures d'opération et à chaque saison, vidanger l'huile de la boîte de réduction et remplir avec 2.6 litres d'huile SAE 80W90.

Installation des Couteaux (Option) (Figure 7)

1. Agrandir les trous du haut et du bas de chaque côté de la souffeuse à Ø1/2" et fixer les couteaux (item 1) à l'extérieur de chaque paroi de la souffeuse (item 5) en alignant les trous du haut et du bas et fixer avec des boulons à charrue, rondelles de blocage et écrous (item 2-3-4).
2. En se servant du couteau comme gabarit, percer les quatre trous manquants et fixer comme précédemment.



ASSEMBLAGE

PRÉPARATIFS

1. Lisez le manuel de l'opérateur attentivement avant d'utiliser le tracteur et la souffleuse à neige. Soyez très familier avec les systèmes de contrôle et l'utilisation adéquate de l'équipement. Sachez comment arrêter les unités et désengager les unités de contrôle rapidement.
2. Assurez-vous que la souffleuse est déneigée avant de mettre l'arbre à cardans en marche.
3. Assurez-vous que la vis et l'éventail sont libres d'encombrement.
4. Vérifier le niveau d'huile de la boîte d'engrenage, ajouter de l'huile SAE 90 si cela est nécessaire.
5. Vérifier les trois boulons de carrosserie qui sont situés sur les deux vis et sur la boîte d'engrenage, ils doivent être serrés adéquatement.
6. Ajuster les patins au niveau afin qu'ils glissent correctement.
7. Porter des vêtements d'hiver adéquats lorsque vous utilisez l'équipement.

CONTRÔLE DES OPÉRATIONS

Ajustement du Déflecteur

L'angle du déflecteur doit être ajusté pour que la neige soit renvoyée à la bonne distance. Pour ajuster l'angle du déflecteur, desserrer les vis qui sont situées sur les côtés, ajuster le déflecteur à l'angle approprié, resserrer les vis.

Vitesse de Déplacement

La vitesse de déplacement dépend de la profondeur et de la densité de la neige à souffler. Normalement, la vitesse doit varier entre 4 à 7 milles à l'heure pour une neige poudreuse de 3 à 6 pouces au sol, et de 1 à 3 milles à l'heure pour une neige dense, mouillée et glacée. Pour effectuer des déplacements, désengager la prise de force et relever la souffleuse à sa hauteur maximale.

Rotation Manuelle (si inclus)

En tournant la manivelle dans le sens horaire, la chute tourne dans le sens horaire.

Levage et Descente de la Souffleuse

Actionner le levier trois points situé à droite du siège, vers le bas ou vers l'avant pour abaisser, et vers le haut ou vers l'arrière pour relever.



MISE EN GARDE : Par mesure de sécurité, assurez-vous que le moteur et toutes les composantes de l'équipement sont complètement arrêtées, et que la prise de force est désactivée AVANT de faire quelques ajustements que ce soit.

Prise de Force

La prise de force est actionnée en soulevant vers le haut le levier de la prise de force, situé sur le côté gauche du siège du conducteur. Pousser vers le bas pour désactiver.

Ajustement des Patins (si inclus)

Ajuster la souffleuse pour que les patins glissent de niveau avec le sol et en tenant compte des conditions du terrain, afin que la souffleuse ne renvoie pas de gravier ou des roches avec la neige. Assurez-vous qu'ils sont à la même hauteur afin que la lame soit au niveau.

Pour ajuster les patins, desserrer les boulons et effectuer les réglages suivants :

Distance entre le racloir et la surface du sol:

- Surface pavée au niveau : Ajuster de 1/16" à 1/8"
- Surface inégale ou gravier : Ajuster de 1/2" à 5/8"

OPÉRATION

TECHNIQUE DE DÉNEIGEMENT

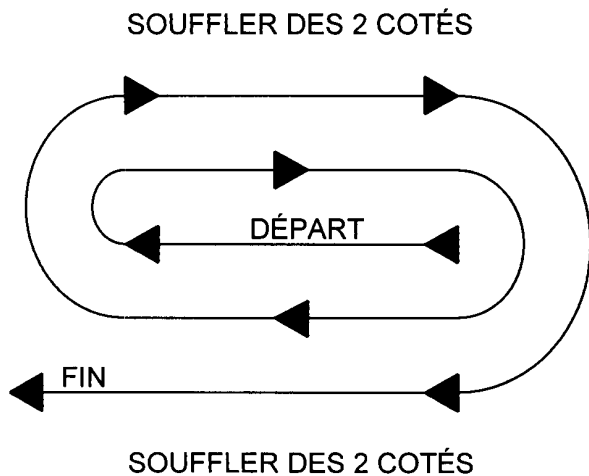
Lors de l'enlèvement de la neige, ne pas utiliser la souffeuse comme une lame niveleuse pour pousser la neige. Laisser la souffeuse avancer par elle-même dans les gros amoncellements de neige. Si la vitesse du tracteur est trop grande, la souffeuse peut devenir surchargée et s'engorger. Pour de meilleurs résultats, lever la souffeuse et enlever la couche de neige supérieure. Une seconde passe avec la souffeuse enlèvera le reste de neige.

IMPORTANT : Utiliser la vitesse de révolution maximum lors de l'enlèvement de neige mouillée et collante. Une vitesse de révolution trop basse aura tendance à faire obstruer la chute.

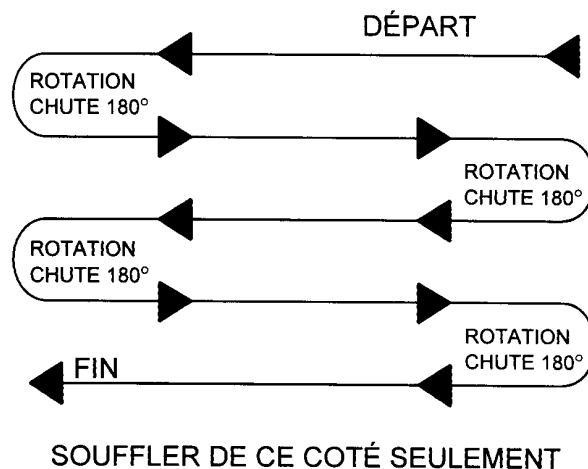
! **MISE EN GARDE** : Ne jamais utiliser les mains pour débloquer la chute. Utiliser un bâton ou une planche de bois. Ne pas essayer de dégager une chute bloquée de neige lorsque le moteur du tracteur est en marche. Si la chute se bloque, débrayer la souffeuse, arrêter le moteur du tracteur, retirer la clef de contact et ensuite dégager la neige de la chute.

Voici la technique de déneigement qui vous permettra de déblayer la neige efficacement. Cette technique vous permettra d'envoyer la neige à l'endroit que vous désirez. De plus, vous pourrez ainsi effectuer le déblayage en une seule passe.

PROCÉDURE 1



PROCÉDURE 2



Lorsqu'il est possible de souffler la neige d'un côté ou de l'autre (voir illustration), il est avantageux de commencer le déblayage au centre. Souffler longitudinalement d'un bout à l'autre du terrain en envoyant la neige vers les deux côtés sans changer la direction de la chute.

Si la neige ne peut-être soufflée que d'un seul côté, commencer en sens opposé de la cour ou du trottoir (voir ci-haut). À la fin de la passe, tourner la chute à 180 degrés dans le sens opposé pour faire une autre passe. Toujours tourner la chute à 180 degrés pour que la neige soit toujours dirigée dans la même direction.

ENTRETIEN

ENTRETIEN

Remisage

1. Vérifier la boulonnerie à intervalle régulier de sorte qu'elle soit correctement serrée.
2. Ne jamais remiser le tracteur dans un endroit où il y a des flammes vives ou des étincelles si le réservoir à essence n'est pas vide. Laisser le moteur refroidir avant de remiser le tracteur.
3. Activer la souffeuse quelques minutes avant de souffler la neige pour prévenir le gel de l'éventail et de la vis.



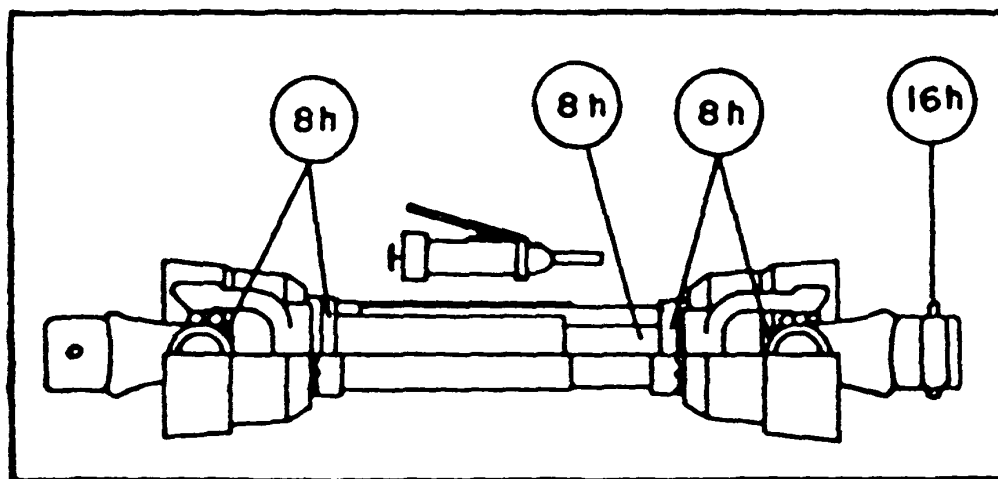
AVERTISSEMENT: Assurez-vous de bloquer de façon sécuritaire la souffeuse, avec des supports appropriés, si vous devez travailler en dessous de celle-ci.

Arbre à Cardan

IMPORTANT: Lorsque la souffeuse reste inutilisée pour plus de deux semaines, effectuer l'entretien de l'arbre à cardan et toujours le remiser dans un endroit sec et à l'abris des intempéries.

Lubrification (voir Schéma ci-dessous)

1. **ENGRENAGE** : Vérifier le niveau d'huile de la boîte d'engrenage à chaque mois. Ajouter de l'huile SAE 90 si nécessaire.
2. **SECTIONS DE LA VIS** : Graisser les accouplements sur chacune des vis à toutes les 24 heures d'opération ou une fois par année.
3. **CHAÎNE RÉDUCTION** : Lubrifier avec de l'huile à scie à chaîne à toutes les 4 heures d'opération et après chaque utilisation.
4. **CYLINDRE DE ROTATION** : Huiler la base de la chute, les coussinets de la spirale de rotation et le crochet de rotation à toutes les 8 heures d'utilisation.
5. **ARBRE(S) À CARDAN** : Graisser tous les joints en "U" à toutes les 8 heures d'opération. Faites glisser l'arbre à cardan et enduire les surfaces coulissantes de graisse à toutes les 8 heures d'opération.
6. **SECTIONS DU TENDEUR DOUBLE** : Graisser les endroits du mécanisme qui dispose d'un graisseur à toutes les 24 heures.
7. **TAMBOUR ROTATIF – MODÈLES TRC:** graisser les points de rotation à toutes les 24 heures d'opération. À la fin de la saison, bien nettoyer le contour de la cuve qui vient en contact avec le bâti et graisser généreusement avant l'entreposage.



PIÈCES

INTRODUCTION

Toutes les pièces sont illustrées en vues éclatées montrant le positionnement relatif des pièces les unes par rapport aux autres. Des numéros de référence sont utilisés avec chaque illustration. Ces numéros correspondent à ceux de la colonne <<Numéro de Référence>> (RÉF.), et sont suivis de la description et de la quantité nécessaire.

O/L - <<Obtenir Localement>> dans la colonne des numéros de pièces indique une pièce facilement disponible chez votre fournisseur local de quincaillerie.

Les côtés droit, gauche, avant et arrière sont ceux vus par l'utilisateur faisant face au volant.

Les commandes doivent indiquer la description complète de la pièce, le numéro de pièce adéquat, la quantité totale requise, le numéro de série de l'équipement, la méthode d'expédition et l'adresse d'envoi.

Le manufacturier se réserve le droit de changer, modifier, ou éliminer de temps à autre, pour des raisons techniques ou autres, toute donnée contenue dans ce manuel ou tout produit, sans aucune responsabilité ou obligation de sa part.

PIÈCES

SOUFFLEUSE À NEIGE SA92 ET SA98

| RÉF. | DESCRIPTION | QTÉ. | PIÈCES NUMÉRO | |
|------|---|------|---------------|--------|
| | | | SA92 | SA98 |
| 1 | Bâti soudé | -- | -- | -- |
| 2 | Éventail | 1 | 662324 | 662324 |
| 3 | Boîte d'engrenage assemblée | 1 | 662281 | 662281 |
| 4 | Boulon hex. (5/8" NC x 1") | 8 | O/L | O/L |
| 5 | Rondelle de blocage 5/8" | 17 | O/L | O/L |
| 6 | Clé (1/2" x 1/2" x 4 3/4" lg) | 1 | 662380 | 662380 |
| 7 | Boulon hex. (5/8" NC x 2") | 1 | O/L | O/L |
| 8 | Chaîne #80 HC x 89 mailles | 1 | 664961 | 664961 |
| 9 | Rondelle plate (trou 11/16" dia.) | 2 | O/L | O/L |
| 10 | Plaque de restriction | 1 | 662207 | 662207 |
| 11 | Boulon à carrosserie (3/8" NC x 1") | 4 | O/L | O/L |
| 12 | Rondelle de blocage (3/8") | 16 | O/L | O/L |
| 13 | Écrou hex. (3/8" NC) | 16 | O/L | O/L |
| 14 | Vis | 1 | 664409 | 664431 |
| 15 | Coussinet | 1 | 662368 | 662368 |
| 16 | Pignon (1 1/2" dia. trou) | 1 | 662353 | 662353 |
| 17 | Boulon hex. (3/8" NC x 1 1/4") | 4 | O/L | O/L |
| 18 | Boulon hex. (5/8" NC x 1 3/4") | 8 | O/L | O/L |
| 19 | Écrou hex. (5/8" NC) | 8 | O/L | O/L |
| 20 | Coussinet | 1 | 663672 | 663672 |
| 21 | Roulement (trou 1 1/2" dia.) | 2 | 654758 | 654758 |
| 22 | Roulement (trou 1 1/2" dia.) | 1 | 662355 | 662355 |
| 23 | Boulon hex. (1/2" NC x 1 1/2") | 4 | O/L | O/L |
| 24 | Rondelle de blocage (trou 1/2" dia.) | 17 | O/L | O/L |
| 25 | Écrou hex. (1/2" NC) | 17 | O/L | O/L |
| 26 | Pignon tendeur | 2 | 654756 | 654756 |
| 27 | Espaceur | 2 | 664913 | 664913 |
| 28 | Tendeur de chaîne double | 1 | 664825 | 664825 |
| 29 | Levier de tendeur | 1 | 664840 | 664840 |
| 30 | Guide de ressort | 1 | 664841 | 664841 |
| 31 | Ressort de compression | 1 | 664876 | 664876 |
| 32 | Écrou hex. (5/8" NC à bout évasé) | 1 | O/L | O/L |
| 33 | Vis à épaulement (1/2" x 3/4", 3/8 NC) | 1 | 664577 | 664577 |
| 34 | Boulon hex. (3/8" NC x 1) | 8 | O/L | O/L |
| 35 | Boulon hex. (3/4" NC x 2 1/2") | 2 | O/L | O/L |
| 36 | Écrou hex. (3/8" NC à bout évasé) | 1 | O/L | O/L |
| 37 | Écrou hex. (3/4" NC à bout évasé) | 2 | O/L | O/L |
| 38 | Rondelle plate (Ø7/16") | 2 | O/L | O/L |
| 39 | Anneau anti-friction "UHMW" 1/4" | 1 | 662354 | 662354 |
| 40 | Garde avant | 1 | 664845 | 664845 |
| 41 | Racloir | 1 | 664413 | 664434 |
| 42 | Boulon à carrosserie (1/2" NC x 1 1/2") | 13 | O/L | O/L |
| 43 | Support d'entraînement | 1 | 662874 | 662874 |

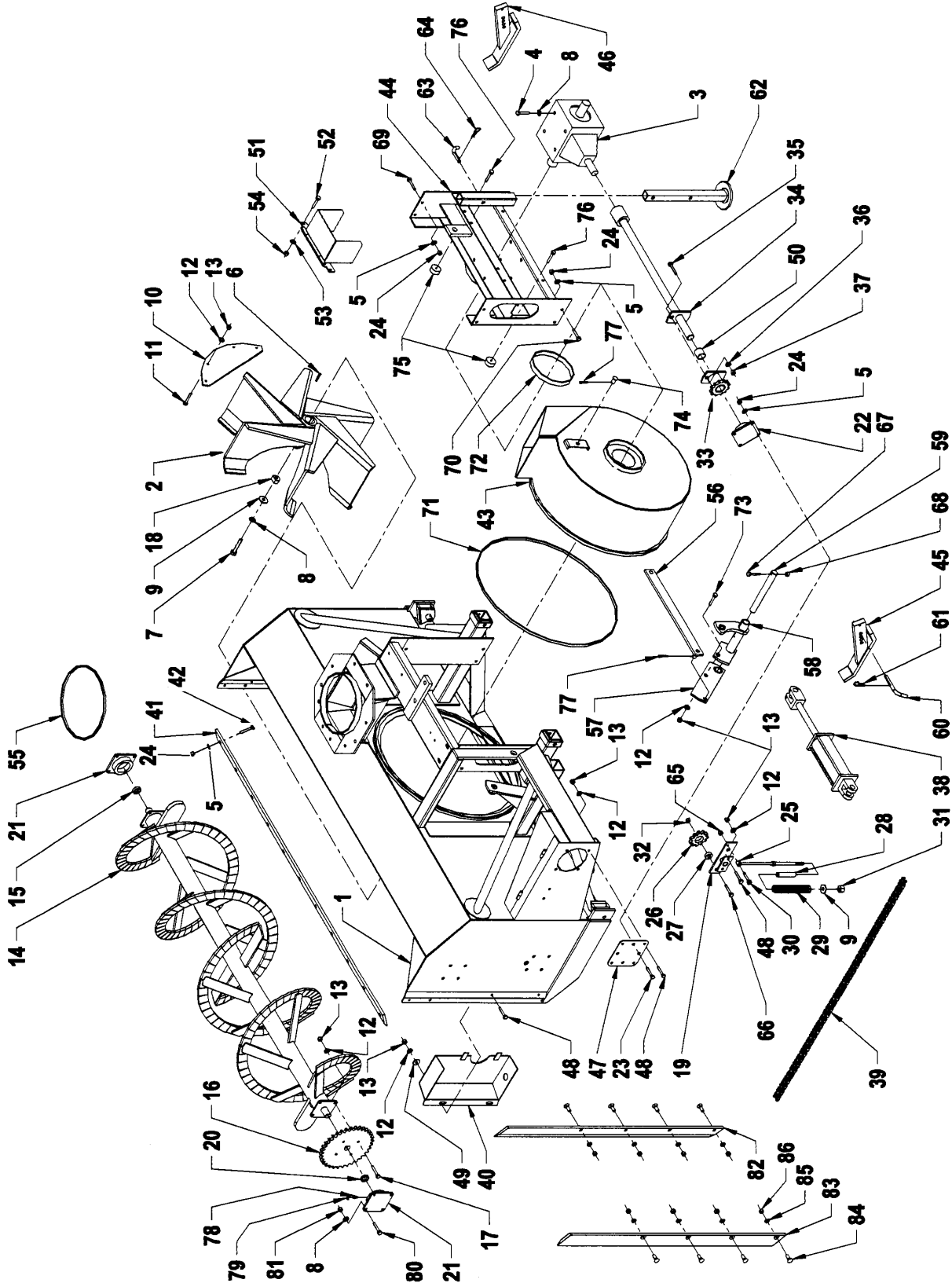
PIÈCES

SOUFFLEUSE À NEIGE SA92 ET SA98

| RÉF. | DESCRIPTION | QTÉ. | PIÈCES NUMÉRO | |
|------------------|-------------------------------------|------|---------------|--------|
| | | | SA92 | SA98 |
| 44 | Arbre de d'entraînement | 1 | 664914 | 664926 |
| 45 | Patin gauche | 1 | 662250 | 662250 |
| 46 | Patin droit | 1 | 662251 | 662251 |
| 47 | Plaque de cisaillement | 1 | 664915 | 664915 |
| 48 | Protecteur d'arbre à cardan | 1 | 663675 | 663675 |
| 49 | Boulon hex.(5/16" NC x 2") Gr. 5 | 1 | O/L | O/L |
| 50 | Rondelle de blocage (5/16") | 1 | O/L | O/L |
| 51 | Écrou hex. (5/16" NC) | 1 | O/L | O/L |
| 52 | Boulon hex. (7/16" NC x 1") | 2 | O/L | O/L |
| 53 | Rondelle de blocage (7/16") | 2 | O/L | O/L |
| 54 | Écrou hex. (7/16" NC) | 2 | O/L | O/L |
| 55 | Goupille à ressort (Ø4 mm x 80 mm) | 1 | O/L | O/L |
| 56 | Pied de stationnement | 1 | 662252 | 662252 |
| 57 | Goupille (5/8" x 6 13/16") | 2 | 662400 | 662400 |
| 58 | Goupille à ressort (Ø3/16 x 3 3/4") | 2 | O/L | O/L |
| 59 | Goupille (5/8" x 5 1/16") | 1 | 30767 | 30767 |
| 60 | Rallonge de godet graisseur | 1 | 662303 | 662303 |
| 61 | Godet graisseur (1/4" NF 90°) | 1 | 658566 | 658566 |
| 62 | Coussinet | 2 | 665127 | 665127 |
| OPTIONNEL | | | | |
| 63 | Couteau vertical droit | 1 | 664906 | 664906 |
| 64 | Couteau vertical gauche | 1 | 664905 | 664905 |
| 65 | Boulon à charrue (1/2" NC x 1 1/2") | 8 | O/L | O/L |
| 66 | Rondelle de blocage (1/2") | 8 | O/L | O/L |
| 67 | Écrou hex. (1/2" NC) | 8 | O/L | O/L |

PIÈCES

SOUFFLEUSE À NEIGE SA92TRC, SA98TRC ET SA104TRC



PIÈCES

SOUFFLEUSE À NEIGE SA92TRC, SA98TRC ET SA104TRC

| RÉF. | DESCRIPTION | QTÉ | # PIÈCE | QTÉ | # PIÈCE | QTÉ | # PIÈCE |
|------|--|-----|---------|-----|---------|-----|----------|
| | | | SA92TRC | | SA98TRC | | SA104TRC |
| 1 | Bâti | -- | ---- | -- | ---- | -- | ---- |
| 2 | Éventail | 1 | 662324 | 1 | 662324 | 1 | 662324 |
| 3 | Boîte d'engrenage assemblée | 1 | 662281 | 1 | 662281 | 1 | 662281 |
| 4 | Boulon hex. 5/8" NC x 1" | 8 | O/L | 8 | O/L | 8 | O/L |
| 5 | Rondelle de blocage 1/2" | 25 | O/L | 25 | O/L | 25 | O/L |
| 6 | Clé 1/2" x 1/2" x 4 3/4" lg | 1 | 662380 | 1 | 662380 | 1 | 662380 |
| 7 | Boulon hex. 5/8" NC x 3 1/4" | 1 | O/L | 1 | O/L | 1 | O/L |
| 8 | Rondelle de blocage 5/8" | 17 | O/L | 17 | O/L | 17 | O/L |
| 9 | Rondelle plate trou 11/16" dia. | 2 | O/L | 2 | O/L | 2 | O/L |
| 10 | Plaque de restriction | 1 | 662207 | 1 | 662207 | 1 | 662207 |
| 11 | Boulon à carrosserie 3/8" NC x 1" | 4 | O/L | 4 | O/L | 4 | O/L |
| 12 | Rondelle de blocage 3/8" | 17 | O/L | 17 | O/L | 17 | O/L |
| 13 | Écrou hex. 3/8" NC | 17 | O/L | 17 | O/L | 17 | O/L |
| 14 | Vis | 1 | 664409 | 1 | 664431 | 1 | 662382 |
| 15 | Coussinet | 1 | 662368 | 1 | 662368 | 1 | 662368 |
| 16 | Pignon trou 1 1/2" dia. | 1 | 662353 | 1 | 662353 | 1 | 662353 |
| 17 | Boulon hex. 3/8" NC x 1 1/4" | 4 | O/L | 4 | O/L | 4 | O/L |
| 18 | Coussinet d'éventail | 1 | 662351 | 1 | 662351 | 1 | 662351 |
| 19 | Tendeur de chaîne double | 1 | 664825 | 1 | 664825 | 1 | 664825 |
| 20 | Coussinet | 1 | 663672 | 1 | 663672 | 1 | 663672 |
| 21 | Palier trou 1 1/2" dia. | 2 | 654758 | 2 | 654758 | 2 | 654758 |
| 22 | Palier trou 1 1/2" dia. | 1 | 662355 | 1 | 662355 | 1 | 662355 |
| 23 | Boulon hex. 1/2" NC x 1 1/2" | 4 | O/L | 4 | O/L | 4 | O/L |
| 24 | Écrou hex. 1/2" NC | 25 | O/L | 25 | O/L | 25 | O/L |
| 25 | Levier de tendeur | 1 | 664840 | 1 | 664840 | 1 | 664840 |
| 26 | Pignon tendeur | 2 | 654756 | 2 | 654756 | 2 | 654756 |
| 27 | Coussinet | 2 | 664913 | 2 | 664913 | 2 | 664913 |
| 28 | Guide ressort | 1 | 664841 | 1 | 664841 | 1 | 664841 |
| 29 | Ressort de compression | 1 | 664876 | 1 | 664876 | 1 | 664876 |
| 30 | Vis à épaulement 1/2" x 3/4", 3/8" NC | 1 | 664577 | 1 | 664577 | 1 | 664577 |
| 31 | Écrou hex. 5/8" NC – à bout évasé | 1 | O/L | 1 | O/L | 1 | O/L |
| 32 | Écrou hex. 3/4" NC – à bout évasé | 2 | O/L | 2 | O/L | 2 | O/L |
| 33 | Plaque de cisaillement | 1 | 664915 | 1 | 664915 | 1 | 664915 |
| 34 | Arbre de commande | 1 | 664914 | 1 | 664926 | 1 | 664933 |
| 35 | Boulon hex. 5/16" NC x 2" Gr. 5 | 1 | O/L | 1 | O/L | 1 | O/L |
| 36 | Rondelle de blocage 5/16" | 1 | O/L | 1 | O/L | 1 | O/L |
| 37 | Écrou hex. 5/16" NC | 1 | O/L | 1 | O/L | 1 | O/L |
| 38 | Cylindre | 1 | 654129 | 1 | 654129 | 1 | 654129 |
| 39 | Chaîne #80 HC x 91 mailles & maille d'accouplement | 1 | 664921 | 1 | 664921 | 1 | 664921 |
| 40 | Garde avant | 1 | 664895 | 1 | 664895 | 1 | 664895 |
| 41 | Racloir | 1 | 664413 | 1 | 664434 | 1 | 662385 |
| 42 | Boulon à carrosserie 1/2" NC x 1 1/2" | 13 | O/L | 13 | O/L | 13 | O/L |
| 43 | Tambour rotatif | 1 | 662341 | 1 | 662341 | 1 | 662341 |

PIÈCES

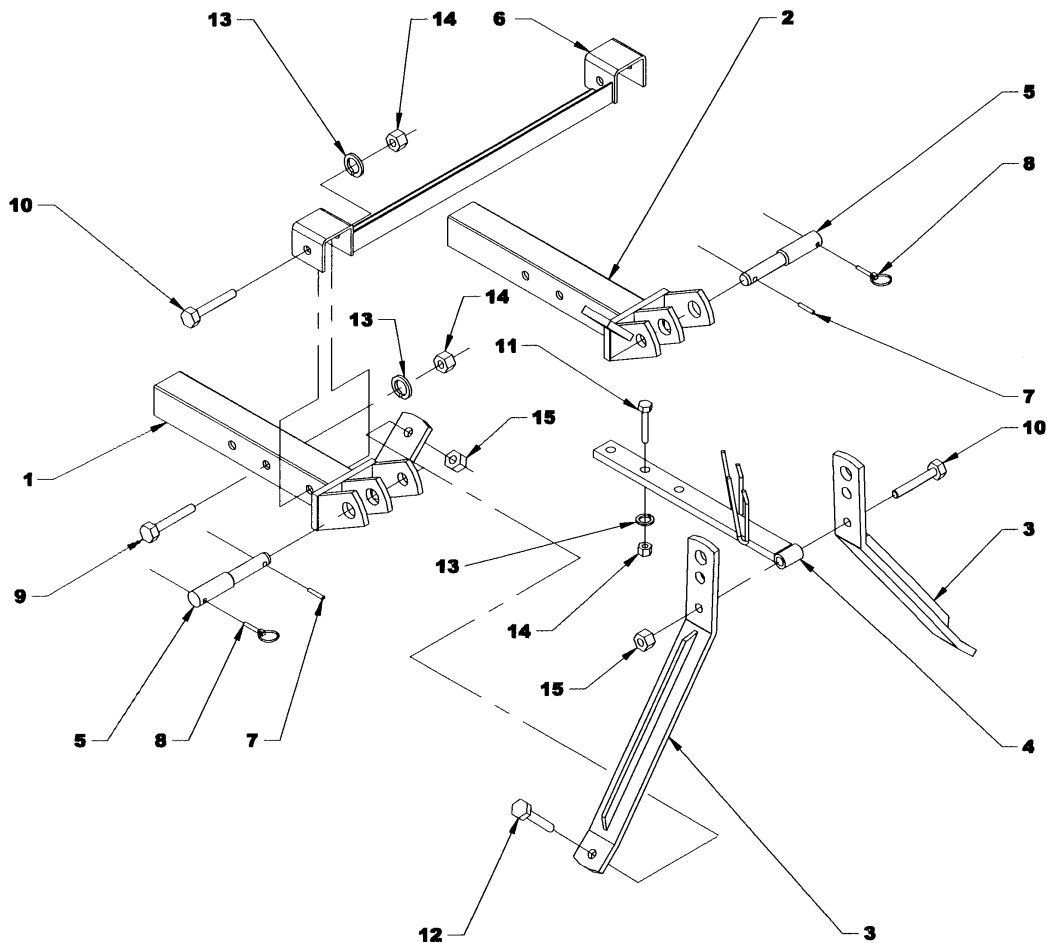
SOUFFLEUSE ASSEMBLÉE SA92TRC, SA98TRC & SA104TRC

| RÉF. | DESCRIPTION | QTÉ | # PIÈCE | QTÉ | # PIÈCE | QTÉ | # PIÈCE |
|------------------|--|-----|---------|-----|---------|-----|----------|
| | | | SA92TRC | | SA98TRC | | SA104TRC |
| 44 | Tiroir arrière | 1 | 662340 | 1 | 662340 | 1 | 662340 |
| 45 | Patin gauche | 1 | 662250 | 1 | 662250 | 1 | 662250 |
| 46 | Patin droit | 1 | 662251 | 1 | 662251 | 1 | 662251 |
| 47 | Support d'entraînement | 1 | 662874 | 1 | 662874 | 1 | 662874 |
| 48 | Boulon hex. 3/8" NC x 1" | 8 | O/L | 8 | O/L | 8 | O/L |
| 49 | Rondelle de blocage Ø7/16" | 2 | O/L | 2 | O/L | 2 | O/L |
| 50 | Coussinet | 2 | 665127 | 2 | 665127 | 2 | 665127 |
| 51 | Protecteur de l'arbre à cardans | 1 | 663675 | 1 | 663675 | 1 | 663675 |
| 52 | Boulon hex. 7/16" NC x 1" | 2 | O/L | 2 | O/L | 2 | O/L |
| 53 | Rondelle de blocage 7/16" | 2 | O/L | 2 | O/L | 2 | O/L |
| 54 | Écrou hex. 7/16" NC | 2 | O/L | 2 | O/L | 2 | O/L |
| 55 | Anneau en "UHMW" 1/4" | 1 | 662354 | 1 | 662354 | 1 | 662354 |
| 56 | Fer plat de rotation – tambour | 1 | 662347 | 1 | 662347 | 1 | 662347 |
| 57 | Bras de rotation – tambour | 1 | 662246 | 1 | 662246 | 1 | 662246 |
| 58 | Levier de rotation – tambour | 1 | 662417 | 1 | 662417 | 1 | 662417 |
| 59 | Tige de rotation | 1 | 662248 | 1 | 662248 | 1 | 662248 |
| 60 | Goupille Ø5/8" dia.x 6 13/16" lg | 2 | 662400 | 2 | 662400 | 2 | 662400 |
| 61 | Goupille à ressort Ø3/16" x 3 3/4" lg. | 2 | O/L | 2 | O/L | 2 | O/L |
| 62 | Pied de stationnement | 1 | 662252 | 1 | 662252 | 1 | 662252 |
| 63 | Goupille Ø5/8" dia.x 5 1/16" lg | 1 | 30767 | 1 | 30767 | 1 | 30767 |
| 64 | Goupille à ressort Ø4mm x 80mm lg. | 1 | O/L | 1 | O/L | 1 | O/L |
| 65 | Écrou hex. 3/8" NC – à bout évasé | 1 | O/L | 1 | O/L | 1 | O/L |
| 66 | Boulon hex. 3/4" NC x 2 1/2" | 2 | O/L | 2 | O/L | 2 | O/L |
| 67 | Boulon hex. 5/16" NC x 2 1/4" | 1 | O/L | 1 | O/L | 1 | O/L |
| 68 | Écrou hex. nylon 5/16" NC | 1 | O/L | 1 | O/L | 1 | O/L |
| 69 | Boulon hex. 1/2" NC x 1 1/4" | 4 | O/L | 4 | O/L | 4 | O/L |
| 70 | Boulon hex. 1/2" NC x 1 3/4" | 4 | O/L | 4 | O/L | 4 | O/L |
| 71 | Bande anti-friction "UHMW" 3/8" x 1/2" | 1 | 662378 | 1 | 662378 | 1 | 662378 |
| 72 | Bande anti-friction "UHMW" 3/8" x 1" | 1 | 661988 | 1 | 661988 | 1 | 661988 |
| 73 | Boulon hex. 3/8" x 2" | 1 | O/L | 1 | O/L | 1 | O/L |
| 74 | Goupille Ø3/4" x 1 3/16" | 1 | 662248 | 1 | 662248 | 1 | 662248 |
| 75 | Butée de tambour rotatif | 2 | 659078 | 2 | 659078 | 2 | 659078 |
| 76 | Boulon auto-taraudeur 3/8" x 1" | 2 | O/L | 2 | O/L | 2 | O/L |
| 77 | Goupille fendue Ø3/16" x 1 1/2" | 2 | O/L | 2 | O/L | 2 | O/L |
| 78 | Rallonge de godet graisseur | 1 | 662303 | 1 | 662303 | 1 | 662303 |
| 79 | Godet graisseur 1/4" NF @ 90° | 1 | 658566 | 1 | 658566 | 1 | 658566 |
| 80 | Boulon hex. 5/8" NC x 1 3/4" | 8 | O/L | 8 | O/L | 8 | O/L |
| 81 | Écrou hex. 5/8" NC | 8 | O/L | 8 | O/L | 8 | O/L |
| OPTIONNEL | | | | | | | |
| 82 | Couteau vertical droit | 1 | 664906 | 1 | 664906 | 1 | 664906 |
| 83 | Couteau vertical droit | 1 | 664905 | 1 | 664905 | 1 | 664905 |
| 84 | Boulon à charrue 1/2" NC x 1 1/2" | 8 | O/L | 8 | O/L | 8 | O/L |
| 85 | Rondelle de blocage 1/2" | 8 | O/L | 8 | O/L | 8 | O/L |
| 86 | Écrou hex. 1/2" NC | 8 | O/L | 8 | O/L | 8 | O/L |

PIÈCES

ATTACHE TROIS POINTS

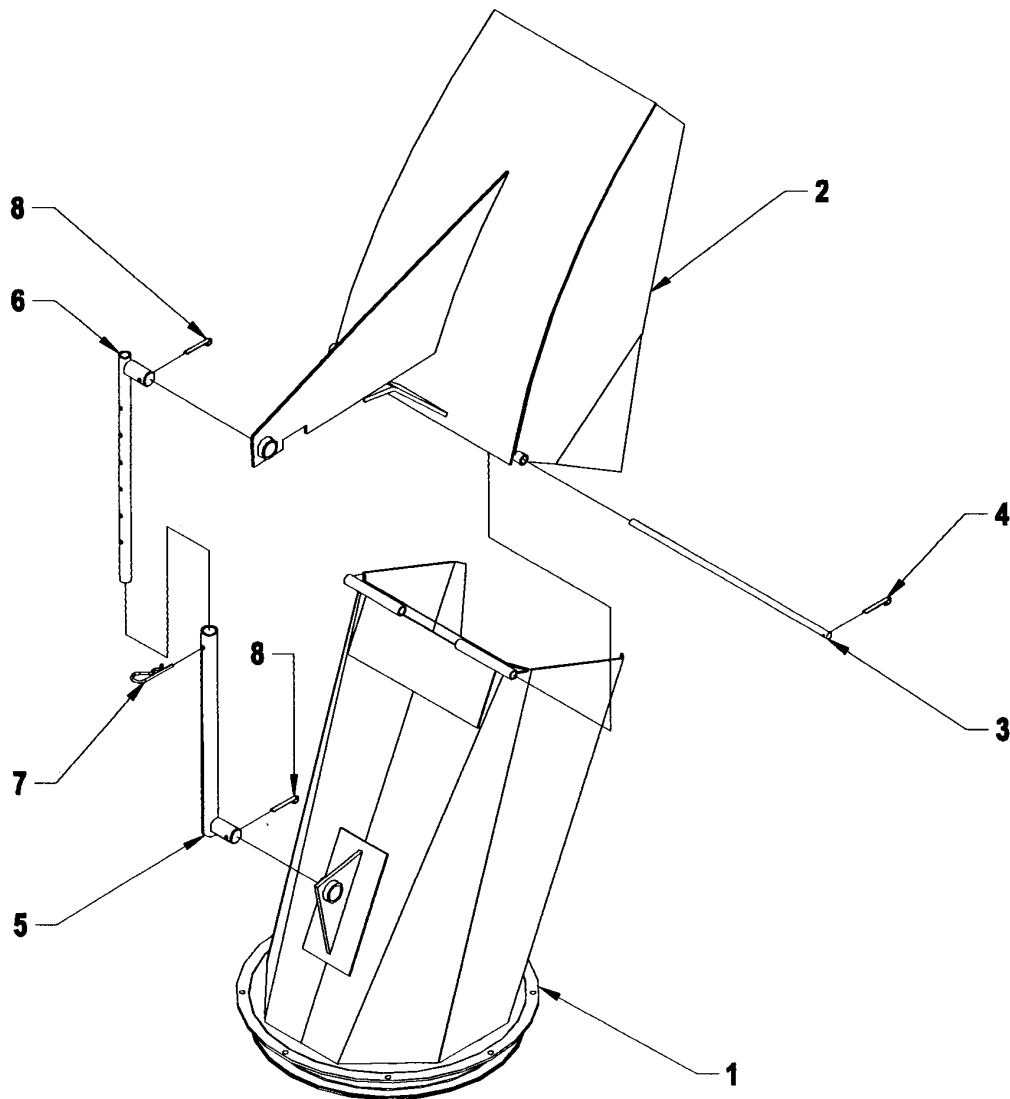
| RÉF. | DESCRIPTION | QTÉ. | PIÈCES NUMÉRO |
|------|--|------|---------------|
| 1 | Attache inférieure gauche | 1 | 662369 |
| 2 | Attache inférieure droite | 1 | 662370 |
| 3 | Fer plat d'attelage | 2 | 662372 |
| 4 | Attache supérieure | 1 | 662371 |
| 5 | Goupille CAT. 2 & 3 | 2 | 30209 |
| 6 | Raidisseur | 1 | 664125 |
| 7 | Goupille roulée (1/4" dia. X 1 3/4" lg.) | 2 | O/L |
| 8 | Goupille à anneau (7/16" dia.) | 2 | O/L |
| 9 | Boulon hex. (3/4" NC x 5 1/2") | 2 | O/L |
| 10 | Boulon hex. (3/4" NC x 4 1/2") | 3 | O/L |
| 11 | Boulon hex. (3/4" NC x 2 1/2") | 2 | O/L |
| 12 | Boulon hex. (3/4" NC x 2") | 2 | O/L |
| 13 | Rondelle de blocage 3/4" | 6 | O/L |
| 14 | Écrou hex. (3/4" NC) | 6 | O/L |
| 15 | Écrou hex. 3/4" NC à bout évasé | 3 | O/L |



PIÈCES

CHUTE STANDARD – KIT 9488

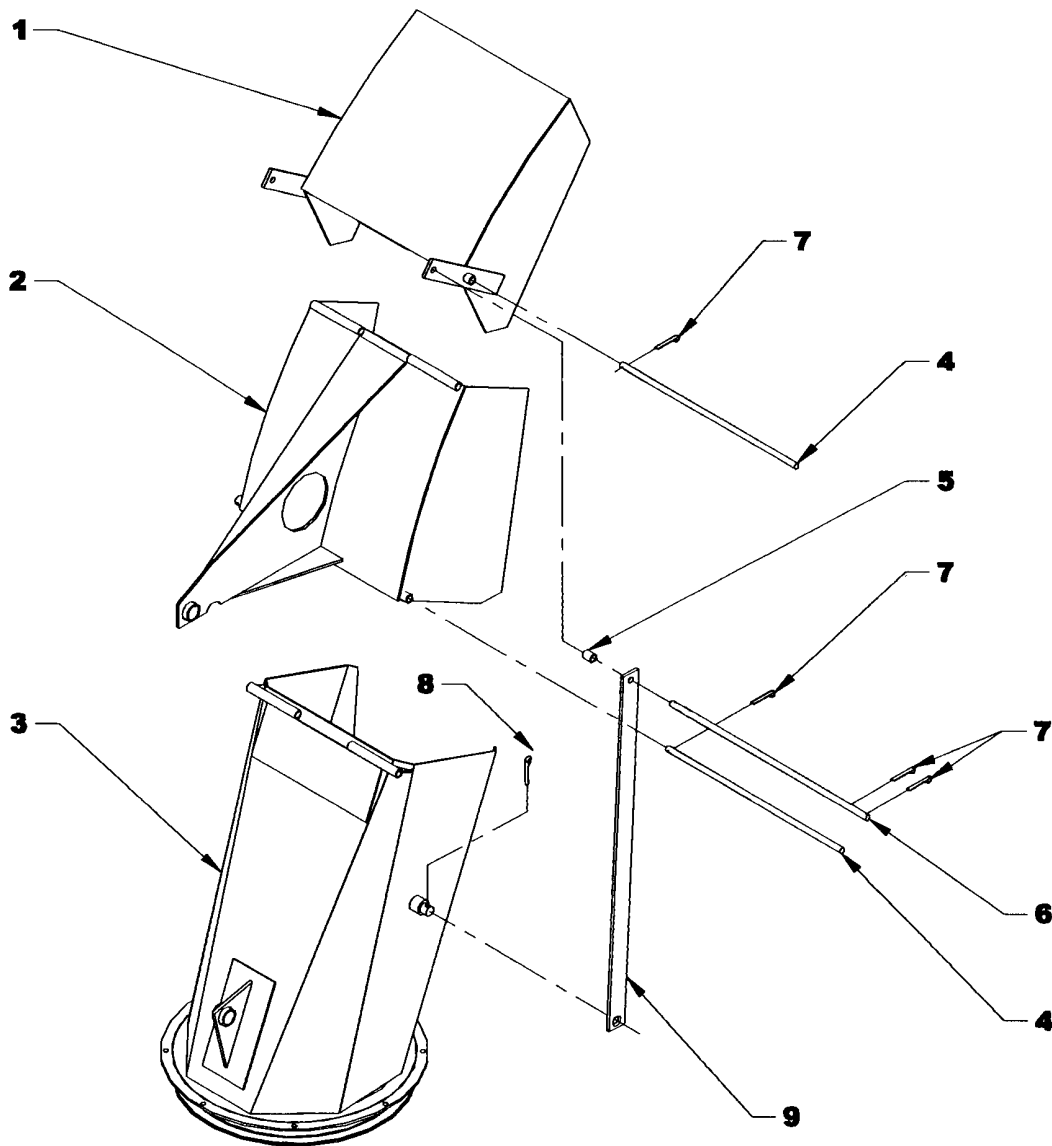
| RÉF. | DESCRIPTION | QTÉ. | PIÈCES NUMÉRO |
|------|--|------|---------------|
| 1 | Base de la chute | 1 | 662863 |
| 2 | Défecteur ajustable | 1 | 662865 |
| 3 | Axe de la charnière | 1 | 662668 |
| 4 | Goupille fendue (3/32" x 1" lg.) | 1 | O/L |
| 5 | Tube d'ajustement | 1 | 654076 |
| 6 | Tige d'ajustement | 1 | 654074 |
| 7 | Goupille à ressort (5mm dia. X 100 mm) | 1 | O/L |
| 8 | Goupille fendue (1/4" dia. x 2") | 2 | O/L |



PIÈCES

CHUTE SEMI-INDUSTRIELLE – KIT 9493

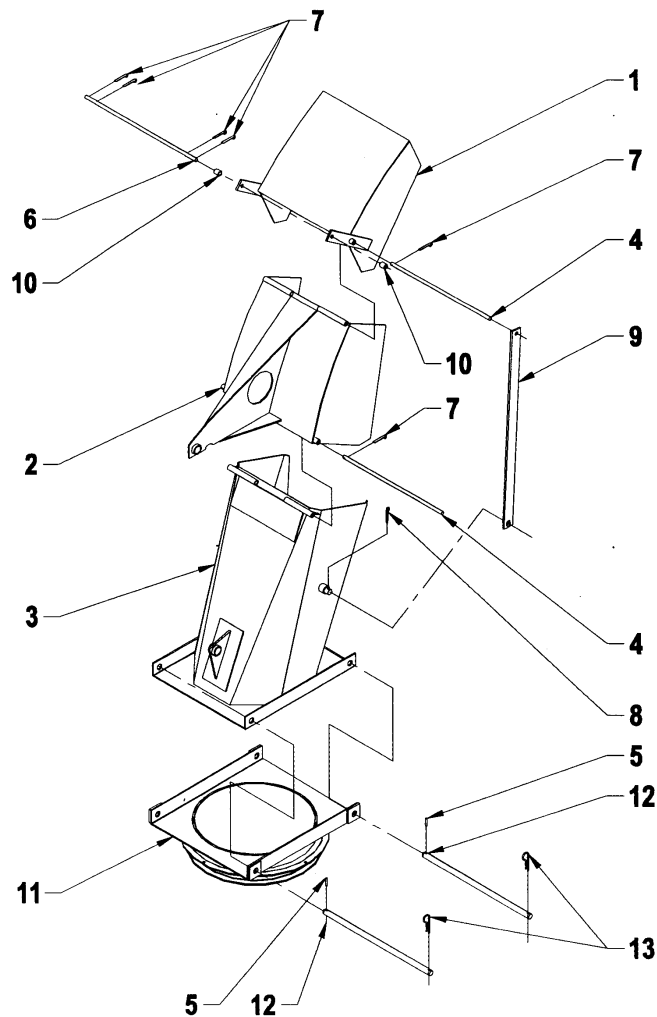
| RÉF. | DESCRIPTION | QTÉ. | PIÈCES NUMÉRO |
|------|---------------------------------------|------|---------------|
| 1 | Défecteur | 1 | 662667 |
| 2 | Défecteur central | 1 | 662665 |
| 3 | Base de la chute | 1 | 662996 |
| 4 | Tige de la charnière du haut | 2 | 662668 |
| 5 | Coussinet 3/4" lg | 2 | 663249 |
| 6 | Tige de défecteur du haut | 1 | 662669 |
| 7 | Goupille fendue (1/8" dia. X 1") | 6 | O/L |
| 8 | Goupille fendue (3/16" dia. X 1 1/2") | 2 | O/L |
| 9 | Bras d'ajustement | 2 | 662432 |



PIÈCES

CHUTE INDUSTRIELLE – KIT 9486

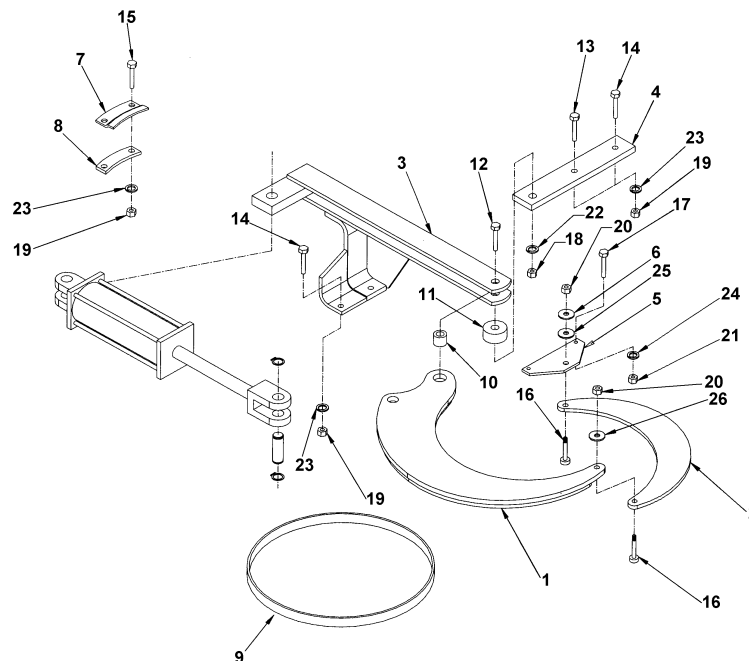
| RÉF. | DESCRIPTION | QTÉ. | PIÈCES NUMÉRO |
|------|---------------------------------------|------|---------------|
| 1 | Défecteur | 1 | 662667 |
| 2 | Défecteur central | 1 | 662665 |
| 3 | Base de la chute | 1 | 662664 |
| 4 | Tige de la charnière du haut | 2 | 662668 |
| 5 | Goupille roulée (1/4" x 1 1/2") | 2 | O/L |
| 6 | Tige d'ajustement | 1 | 662669 |
| 7 | Goupille fendue (1/8" dia. X 1") | 6 | O/L |
| 8 | Goupille fendue (3/16" dia. x 1 1/2") | 2 | O/L |
| 9 | Bras d'ajustement | 2 | 662432 |
| 10 | Coussinet 3/4" lg. | 2 | 663249 |
| 11 | Rondelle de base de chute | 1 | 662359 |
| 12 | Goupille | 2 | 664975 |
| 13 | Goupille à ressort (5mm dia. x 100mm) | 2 | O/L |



PIÈCES

ROTATION DE LA CHUTE PAR CYLINDRE – KIT 8069

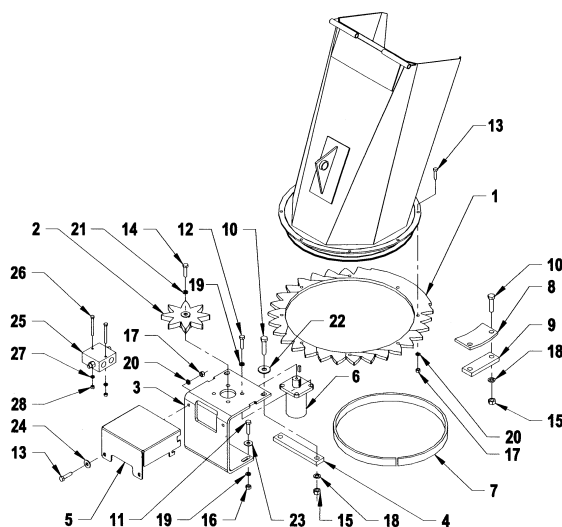
| RÉF. | DESCRIPTION | QTÉ | PIÈCES NUMÉRO |
|------|----------------------------------|-----|---------------|
| 1 | Basculeur | 1 | 664536 |
| 2 | Tirant | 1 | 664535 |
| 3 | Support de cylindre | 1 | 664534 |
| 4 | Fixation du support | 1 | 664537 |
| 5 | Fixation du tirant | 1 | 664538 |
| 6 | Rondelle plate (trou 7/16" dia.) | 2 | O/L |
| 7 | Plaque de retenue | 3 | 654077 |
| 8 | Espaceur | 3 | 661643 |
| 9 | Anneau anti-friction "UHMW" | 1 | 662403 |
| 10 | Coussinet | 1 | 664476 |
| 11 | Espaceur | 1 | 664477 |
| 12 | Boulon hex. (3/4" NC x 4 1/2") | 1 | O/L |
| 13 | Boulon hex. (1/2" NC x 2 1/4") | 1 | O/L |
| 14 | Boulon hex. (1/2" NC x 1 3/4") | 2 | O/L |
| 15 | Boulon hex. (1/2" NC x 1 1/2") | 5 | O/L |
| 16 | Vis à épaulement (1/2" x 3/4") | 2 | 664577 |
| 17 | Boulon hex. (5/16" NC x 1") | 2 | O/L |
| 18 | Écrou hex. (3/4" NC) | 1 | O/L |
| 19 | Écrou hex. (1/2" NC) | 9 | O/L |
| 20 | Écrou à bout évasé (3/8" NC) | 2 | O/L |
| 21 | Écrou hex. (5/16" NC) | 2 | O/L |
| 22 | Rondelle de blocage 3/4" | 1 | O/L |
| 23 | Rondelle de blocage 1/2" | 9 | O/L |
| 24 | Rondelle de blocage 5/16" | 2 | O/L |
| 25 | Rondelle plate Ø9/16" | 1 | O/L |



PIÈCES

ROTATION HYDRAULIQUE PAR ENGRENAGE – KIT 8048

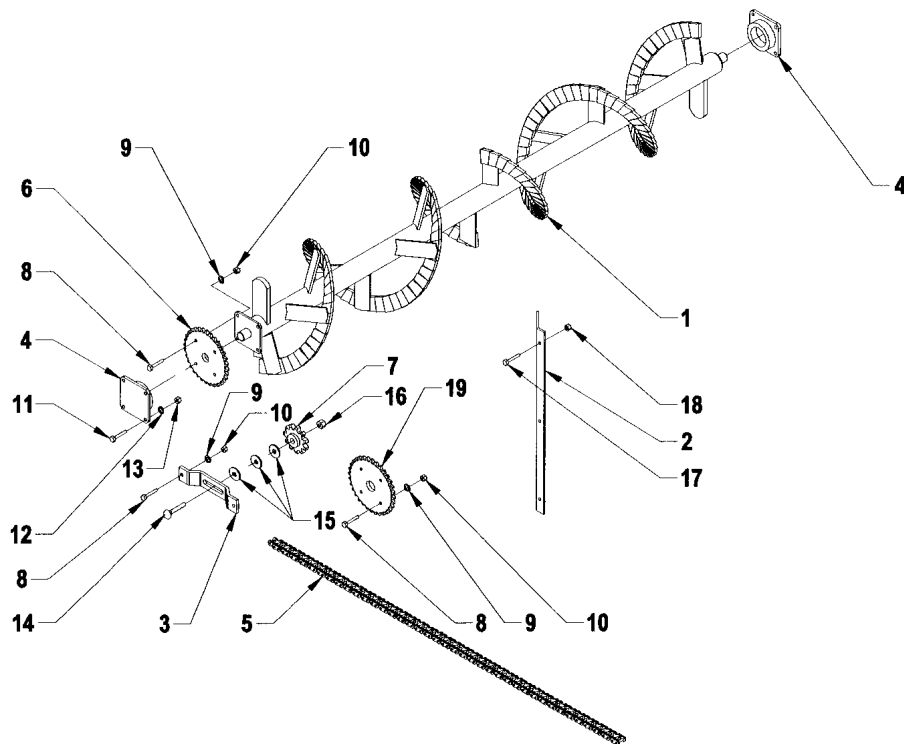
| RÉF. | DESCRIPTION | QTÉ. | PIÈCES NUMÉRO |
|------------------|--|------|---------------|
| 1 | Engrenage de la chute | 1 | 662405 |
| 2 | Engrenage du moteur | 1 | 662272 |
| 3 | Support de moteur | 1 | 664838 |
| 4 | Espaceur de fixation | 1 | 664831 |
| 5 | Couvercle de protection | 1 | 664839 |
| 6 | Moteur hydraulique | 1 | 662448 |
| 7 | Bande antifriction en "UHMW" 1/4" x 1" | 1 | 662402 |
| 8 | Plaque de retenue | 3 | 662262 |
| 9 | Espaceur de la plaque de retenue | 3 | 662263 |
| 10 | Boulon hex. (1/2" NC x 2") | 8 | O/L |
| 11 | Boulon hex. (3/8" NC x 1 1/4") | 2 | O/L |
| 12 | Boulon hex. (3/8" NC x 3/4") | 4 | O/L |
| 13 | Boulon hex. (5/16" NC x 1") | 10 | O/L |
| 14 | Boulon hex. (1/4" NC x 1") | 1 | O/L |
| 15 | Écrou hex. (1/2" NC) | 8 | O/L |
| 16 | Écrou hex. (3/8" NC) | 2 | O/L |
| 17 | Écrou hex. (5/16" NC) | 10 | O/L |
| 18 | Rondelle de blocage 1/2" | 8 | O/L |
| 19 | Rondelle de blocage 3/8" | 6 | O/L |
| 20 | Rondelle de blocage 5/16" | 10 | O/L |
| 21 | Rondelle de blocage 1/4" | 1 | O/L |
| 22 | Rondelle plate (trou 9/16" dia.) | 2 | O/L |
| 23 | Rondelle plate Ø7/16" | 2 | O/L |
| 24 | Rondelle plate Ø3/8" | 2 | O/L |
| OPTIONNEL | | | |
| 25 | Valve d'amortissement | 1 | 664999 |
| 26 | Boulon hex. (1/4" NC x 2") | 2 | O/L |
| 27 | Rondelle de blocage 1/4" | 2 | O/L |
| 28 | Écrou hex. 1/4" NC | 2 | O/L |



PIÈCES

ENSEMBLE DE SECONDE VIS – (8049 & 8050)

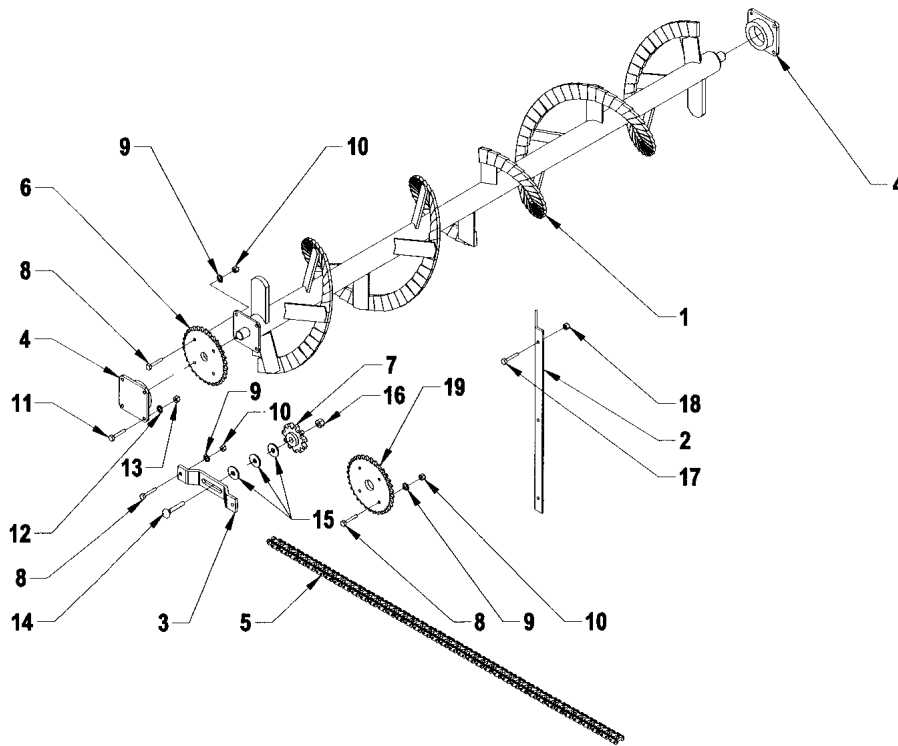
| RÉF. | DESCRIPTION | QTÉ. | PIÈCES NUMÉRO | |
|------|---|------|----------------|----------------|
| | | | SA92 - SA92TRC | SA98 – SA98TRC |
| 1 | Vis du haut | 1 | 664522 | 664503 |
| 2 | Protecteur de chaîne | 1 | 662443 | 662443 |
| 3 | Support tendeur de chaîne | 1 | 655782 | 655782 |
| 4 | Palier (trou 1 1/4" dia., 4 trous) | 2 | 4300001 | 4300001 |
| 5 | Chaîne #60 x 90 mailles et mailles d'accouplement | 1 | 662447 | 662447 |
| 6 | Pignon #60A32 (trou 1 1/4" dia.) | 1 | 654167 | 654167 |
| 7 | Pignon tendeur CA60 | 1 | 654010 | 654010 |
| 8 | Boulon hex. (3/8" NC x 1 1/4") | 10 | O/L | O/L |
| 9 | Rondelle de blocage 3/8" | 10 | O/L | O/L |
| 10 | Écrou hex. (3/8" NC) | 10 | O/L | O/L |
| 11 | Boulon hex. (1/2" NC x 1 1/2") | 8 | O/L | O/L |
| 12 | Rondelle de blocage 1/2" | 8 | O/L | O/L |
| 13 | Écrou hex. (1/2" NC) | 8 | O/L | O/L |
| 14 | Boulon carrosserie. (5/8" NC x 2 1/2") | 1 | O/L | O/L |
| 15 | Rondelle plate (trou 11/16" dia.) | 3 | O/L | O/L |
| 16 | Écrou hex. nylon (5/8" NC) | 1 | O/L | O/L |
| 17 | Boulon hex. (3/8" NC x 1") | 3 | O/L | O/L |
| 18 | Écrou hex. nylon (3/8" NC) | 1 | O/L | O/L |
| 19 | Pignon #60A32 (trou 1 1/2" dia.) | 1 | 662444 | 662444 |



PIÈCES

ENSEMBLE DE SECONDE VIS – 9464

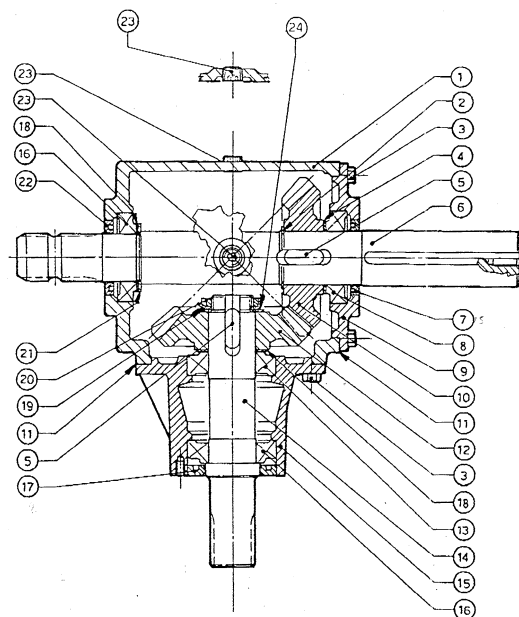
| RÉF. | DESCRIPTION | QTÉ. | NUMÉRO PIÈCE SA104TRC |
|------|---|------|--------------------------|
| 1 | Vis du haut | 1 | 662310 |
| 2 | Protecteur de chaîne | 1 | 662215 |
| 3 | Support tendeur de chaîne | 1 | 655782 |
| 4 | Palier trou 1 1/4" dia., 4 trous | 2 | 4300001 |
| 5 | Chaîne #60 x 83 mailles et mailles d'accouplement | 1 | 662071 |
| 6 | Pignon #60A32 trou 1 1/4" dia. | 1 | 654167 |
| 7 | Pignon tendeur CA60 | 1 | 654010 |
| 8 | Boulon hex. 3/8" NC x 1 1/4" | 10 | O/L |
| 9 | Rondelle de blocage 3/8" | 10 | O/L |
| 10 | Écrou hex. 3/8" NC | 10 | O/L |
| 11 | Boulon hex. 1/2" NC x 1 1/2" | 8 | O/L |
| 12 | Rondelle de blocage 1/2" | 8 | O/L |
| 13 | Écrou hex. 1/2" NC | 8 | O/L |
| 14 | Boulon à carrosserie 5/8" NC x 2 1/2" | 1 | O/L |
| 15 | Rondelle plate trou 11/16" dia. | 3 | O/L |
| 16 | Écrou hex. 5/8" NC, nylon | 1 | O/L |
| 17 | Boulon hex. 3/8" NC x 1" | 3 | O/L |
| 18 | Écrou hex. 3/8" NC, nylon | 3 | O/L |
| 19 | Pignon #60A32 trou 1 1/2" dia. | 1 | 662444 |



PIÈCES

BOÎTE D'ENGRENAGE (662281)

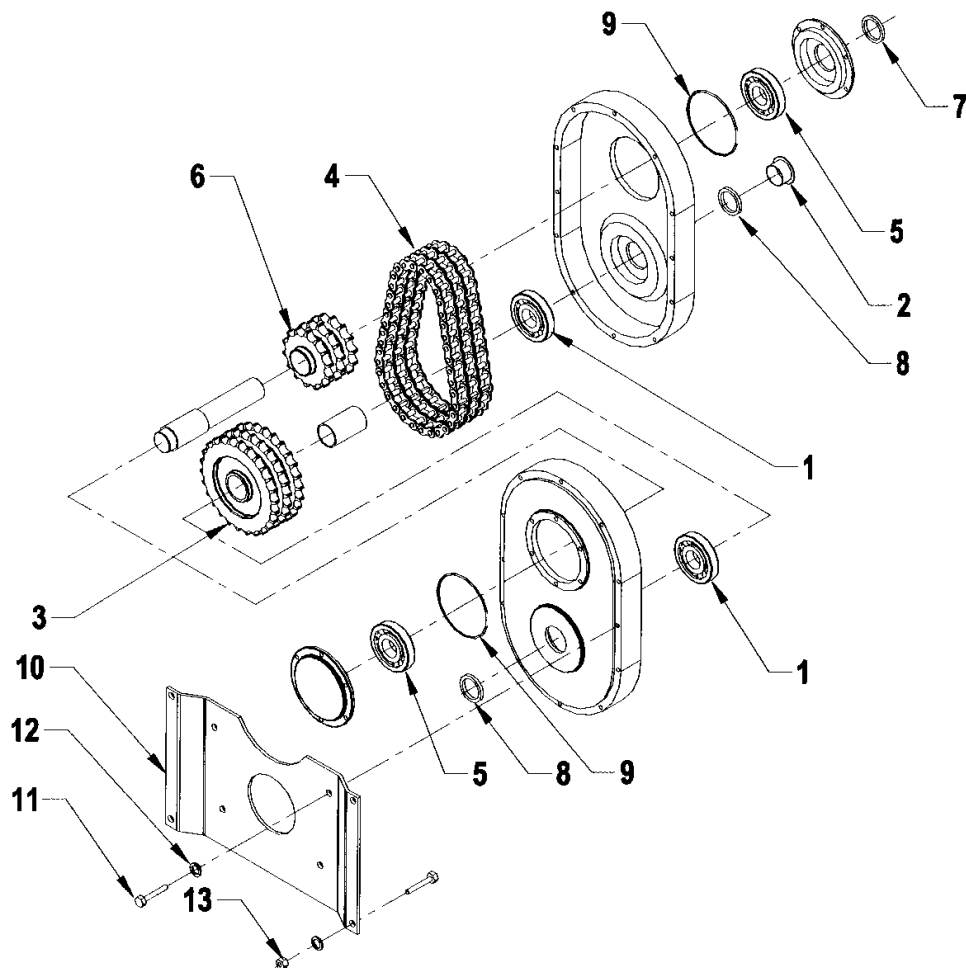
| RÉF. | DESCRIPTION | QTÉ. | PIÈCES NUMÉRO |
|------|-----------------------------------|------|---------------|
| 1 | Boîtier | 1 | 658850 |
| 2 | Bague de retenue | 1 | 662311 |
| 3 | Boulon (M10 x 22 - 8,8) | 16 | 658852 |
| 4 | Cale | 1 | 658853 |
| 5 | Clé | 2 | 658854 |
| 6 | Arbre | 1 | 662282 |
| 7 | Joint d'étanchéité (50 x 72 x 8) | 1 | 658856 |
| 8 | Palier | 1 | 658857 |
| 9 | Couvercle | 1 | 658858 |
| 10 | Engrenage | 1 | 662435 |
| 11 | Joint de culasse | 2 | 658860 |
| 12 | Engrenage | 1 | 658861 |
| 13 | Palier | 1 | 658862 |
| 14 | Arbre | 1 | 658863 |
| 15 | Extension | 1 | 658864 |
| 16 | Palier | 2 | 658865 |
| 17 | Joint d'étanchéité (52 x 85 x 10) | 1 | 658866 |
| 18 | Cale | 2 | 658867 |
| 19 | Bague de retenue | 1 | 658868 |
| 20 | Écrou à collerette (M40 x 1.5) | 1 | 658869 |
| 21 | Rondelle d'espacement | 1 | 662283 |
| 22 | Joint d'étanchéité (45 x 72 x 8) | 1 | 658871 |
| 23 | Bouchon 3/8" NPT | 4 | 658872 |
| 24 | Bague de retenue | 1 | 658870 |



PIÈCES

BOÎTE DE RÉDUCTION #8097

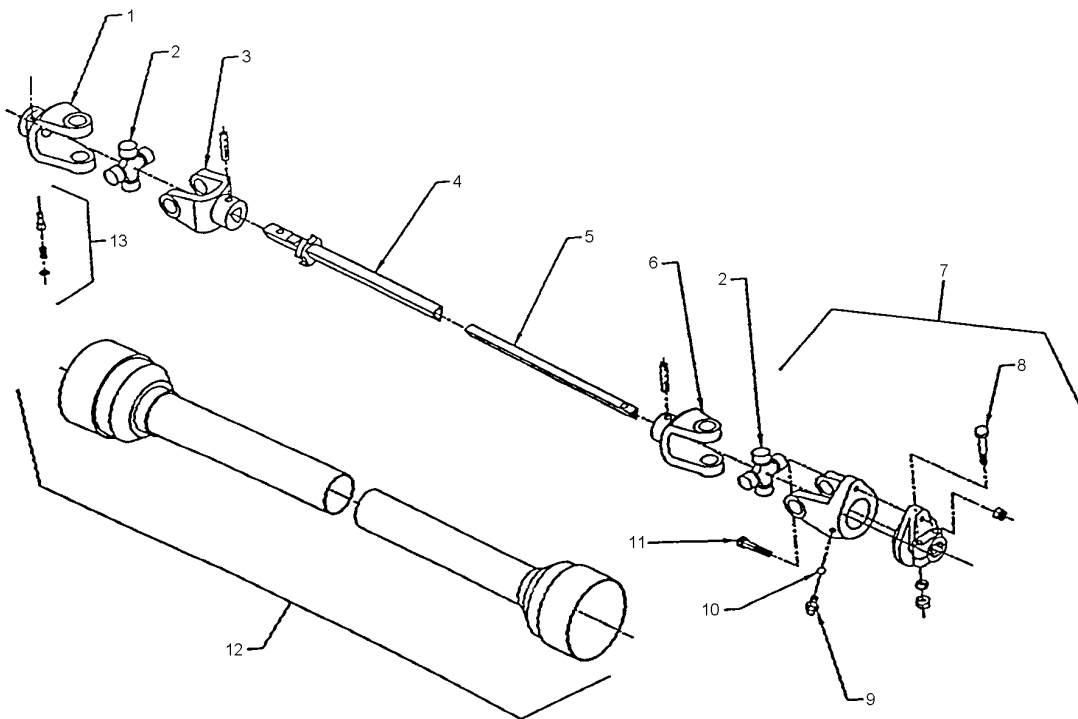
| RÉF. | DESCRIPTION | QTÉ. | PIÈCES NUMÉRO |
|------|-----------------------------------|------|---------------|
| 1 | Roulement 6232 | 2 | 665115 |
| 2 | Couvercle d'étanchéité | 1 | 665116 |
| 3 | Pignon 80-3 A26 | 1 | 665117 |
| 4 | Chaîne 80-3 x 36" | 1 | 665118 |
| 5 | Roulement 6309 | 2 | 665119 |
| 6 | Pignon 80-3 A14 | 1 | 665120 |
| 7 | Joint d'étanchéité à double lèvre | 1 | 665121 |
| 8 | Joint torique | 2 | 665122 |
| 9 | Joint d'étanchéité à double lèvre | 2 | 665123 |
| 10 | Support de boîte de réduction | 1 | 664837 |
| 11 | Boulon hex. 1/2" NC x 1 1/4" | 8 | O/L |
| 12 | Rondelle de blocage 1/2" | 8 | O/L |
| 13 | Écrou hex. 1/2" NC | 4 | O/L |



PIÈCES

ARBRE À CARDAN (662288)

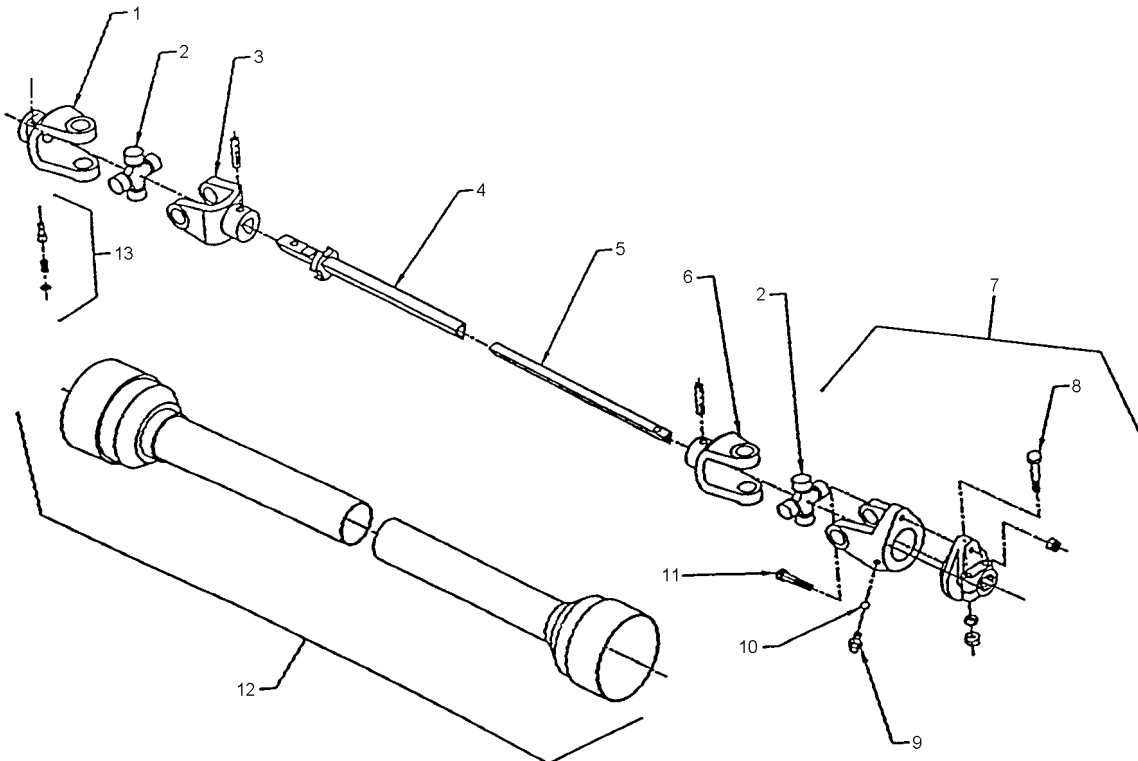
| RÉF. | DESCRIPTION | QTÉ. | PIÈCES NUMÉRO |
|------|------------------------------------|------|---------------|
| 1 | Fourche assemblée | 1 | 662289 |
| 2 | Joint Universel | 2 | 662023 |
| 3 | Fourche pour tube – partie femelle | 1 | 663152 |
| 4 | Tube - partie femelle | 1 | 663155 |
| 5 | Tube – partie mâle | 1 | 663156 |
| 6 | Fourche pour tube – partie mâle | 1 | 663158 |
| 7 | Fourche et moyeu assemblés | 1 | 662294 |
| 8 | Boulon et écrou | 2 | 662297 |
| 9 | Godet graisseur | 1 | 663161 |
| 10 | Bille | 24 | 663162 |
| 11 | Boulon de cisaillement et écrou | 1 | 662296 |
| 12 | Protecteur et chaîne de sécurité | 1 | 662298 |
| 13 | Goupille de sécurité | 1 | 662291 |



PIÈCES

ARBRE À CARDAN (8032)

| RÉF. | DESCRIPTION | QTÉ. | PIÈCES NUMÉRO |
|------|------------------------------------|------|---------------|
| 1 | Fourche assemblée | 1 | 664619 |
| 2 | Joint Universel | 2 | 664620 |
| 3 | Fourche pour tube – partie femelle | 1 | 664621 |
| 4 | Tube - partie femelle | 1 | 664622 |
| 5 | Tube – partie mâle | 1 | 664623 |
| 6 | Fourche pour tube – partie mâle | 1 | 664624 |
| 7 | Fourche et moyeu assemblés | 1 | 664625 |
| 8 | Boulon et écrou | 2 | 664569 |
| 9 | Godet graisseur | 1 | 663161 |
| 10 | Bille | 24 | 663162 |
| 11 | Boulon de cisaillement et écrou | 1 | 664570 |
| 12 | Protecteur et chaîne de sécurité | 1 | 664626 |
| 13 | Goupille de sécurité | 1 | 664568 |



GARANTIE



RAD TECHNOLOGIES INC.

RAD TECHNOLOGIES INC. garantit à l'acheteur d'origine que l'équipement est exempt de tout défaut de matériel et de fabrication. Selon cette garantie, la responsabilité de RAD TECHNOLOGIES INC. se limite à la réparation ou au remplacement de toute composante ou pièce, autre que les pièces qui se détériorent avec un usage normale, jugée défectueuse, et ce, pendant **un an** suivant la date d'achat originale (sauf indication contraire). La garantie pour l'usage commercial et pour les agences de location se limite à quatre-vingt-dix (90) jours suivants la date d'achat.

En aucun cas, RAD TECHNOLOGIES INC. ne sera tenue responsable des dommages directs ou indirects causés à/ou subis par l'acheteur/usager.

Toutes les composantes qui ne sont pas fabriquées par RAD TECHNOLOGIES INC. (telles que moteurs, vérins, composantes hydrauliques, pneus, etc.) sont couvertes par la garantie du fabricant d'origine en collaboration avec RAD TECHNOLOGIES INC.

Selon les termes de cette garantie, la responsabilité de RAD, se limite à réparer ou à remplacer, sans frais à l'acheteur d'origine, toute pièce qui selon RAD présente des signes de défectuosité, pourvu que le **distributeur** retourne la pièce, port payé, dans les trente (30) jours qui suivent le bris mécanique.

Cette garantie ne doit pas être interprétée de façon à tenir RAD TECHNOLOGIES INC. responsable pour des blessures, préjudices, lésions à une personne ou pour des dommages à la propriété de tout genre. Cette garantie ne couvre pas les pertes encourues par des retards ou, les dépenses ou pertes encourues pour main-d'œuvre, machinerie de remplacement, location ou toute autre raison.

À l'exception de ce qui est décrit ci-haut, RAD TECHNOLOGIES INC. ne sera aucunement tenu responsable pour ses équipements ou pour des dommages directs ou indirects. RAD TECHNOLOGIES INC. n'offre aucune autre garantie, expresse ou implicite, plus spécifiquement, RAD TECHNOLOGIES INC. rejette toute garantie implicite de commerciabilité et de convenance dans un but déterminé. **Certains états et provinces ne reconnaissent pas de limites sur les garanties implicites et/ou n'admettent pas l'exclusion de dommages-intérêts directs ou indirects; de ce fait les limites décrites dans cette garanties peuvent être non valides.**

Cette garantie est sujette aux conditions existantes d'approvisionnement qui peuvent affecter directement notre aptitude à obtenir du matériel ou à fabriquer des pièces de remplacement. RAD TECHNOLOGIES INC. se réserve le droit d'apporter des changements aux spécifications en tout temps, sans en autant être redevable aux propriétaires d'équipement vendues antérieurement.

Personne n'est autorisé à modifier ou à faire des ajouts à cette garantie, aux exclusions, limites ou réservations.

2835 Chemin de l'Aéroport, Thetford Mines (Québec) G6G 5R7

Tél.: (418) 338-4499 Fax : (418) 338-6090




Internet: www.radinter.com EMAIL : radtech@radinter.com

TABLE DE SPÉCIFICATION DES COUPLES

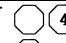
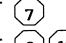
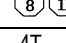
TABLE GÉNÉRALE DE SPÉCIFICATION DES COUPLES

Utilisez lorsqu'une valeur spécifique n'est pas donnée.

NOTE: Ces valeurs s'appliquent à la boulonnerie reçue du manufacturier lorsque celle-ci est sèche ou lubrifiée avec de l'huile à moteur normal. Ces valeurs ne s'appliquent pas lorsque des lubrifiants sous pression, au graphite ou au moly disulfide sont utilisées. Ceci s'applique aux filets NC & NFC.

| VOIR NO. DE GRADE | | 2 | | | | 5 | | | | 8 | | | |
|---|-------------|---|------|-------------|-------|--|-------|-------------|--------|---|------|-------------|--------|
| LES ENCOCHES INDIQUENT LE GRADE DU BOULON. NOTE : LES ENCOCHES PEUVENT VARIER D'UNE COMPAGNIE À L'AUTRE. | |  | | | |  | | | |  | | | |
| | | Couple | | | | Couple | | | | Couple | | | |
| | | DIMENSION DES BOULONS | | Pieds poids | | Mètres-Newton | | Pieds poids | | Mètres-Newton | | Pieds Poids | |
| Pouces | Millimètres | MIN. | MAX. | MIN. | MAX. | MIN. | MAX. | MIN. | MAX. | MIN. | MAX. | MIN. | MAX. |
| 1/4 | 6.35 | 5 | 6 | 6.8 | 8.13 | 9 | 11.0 | 12.2 | 14.9 | 12 | 15 | 16.3 | 30.3 |
| 5/16 | 7.94 | 10 | 12 | 13.6 | 16.3 | 17 | 20.5 | 23.1 | 27.8 | 24 | 29 | 32.5 | 39.3 |
| 3/8 | 9.53 | 20 | 23 | 27.1 | 31.2 | 35 | 42.0 | 47.5 | 57.0 | 45 | 54 | 61.0 | 73.2 |
| 7/16 | 11.11 | 25 | 30 | 40.7 | 47.4 | 54 | 64.0 | 73.2 | 86.8 | 70 | 84 | 94.9 | 113.9 |
| 1/2 | 12.70 | 45 | 52 | 61.0 | 70.5 | 80 | 96.0 | 108.5 | 130.2 | 110 | 132 | 149.2 | 179.0 |
| 9/16 | 14.29 | 65 | 75 | 88.1 | 101.6 | 110 | 132.0 | 149.2 | 179.0 | 160 | 192 | 217.0 | 260.4 |
| 5/8 | 15.88 | 95 | 105 | 128.7 | 142.3 | 150 | 180 | 203.4 | 244.1 | 220 | 264 | 298.3 | 358.0 |
| 3/4 | 19.05 | 150 | 185 | 203.3 | 250.7 | 270 | 324 | 366.1 | 439.3 | 380 | 456 | 515.3 | 618.3 |
| 7/8 | 22.23 | 160 | 200 | 216.8 | 271.0 | 400 | 480 | 542.4 | 650.9 | 600 | 720 | 813.6 | 976.3 |
| 1 | 25.40 | 250 | 300 | 338.8 | 406.5 | 580 | 696 | 786.5 | 943.8 | 900 | 1080 | 1220.4 | 1464.5 |
| 1 1/8 | 25.58 | - | - | - | - | 800 | 880 | 1084.8 | 1193.3 | 1280 | 1440 | 1735.7 | 1952.6 |
| 1 1/4 | 31.75 | - | - | - | - | 1120 | 1240 | 1518.7 | 1681.4 | 1820 | 2000 | 2467.9 | 2712.0 |
| 1 3/8 | 34.93 | - | - | - | - | 1460 | 1680 | 1979.8 | 2278.1 | 2380 | 2720 | 3227.3 | 3688.3 |
| 1 1/2 | 38.10 | - | - | - | - | 1940 | 2200 | 2630.6 | 2983.2 | 3160 | 3560 | 4285.0 | 4827.4 |

BOULON MÉTRIQUE

| Dimension des écrous | No. du grade | Pas (mm) | Filet (NC) | | | | Filet (NF) | | | | |
|----------------------|--|----------|--------------|------|---------------|-------|------------|--------------|-------|---------------|------|
| | | | Livres Pieds | | Mètres-Newton | | Pas (mm) | Livres Pieds | | Mètres-Newton | |
| | | | MIN. | MAX. | MIN. | MAX. | | MIN. | MAX. | MIN. | MAX. |
| M6 | 4T  | 1.0 | 3.6 | 5.8 | 4.9 | 7.9 | - | - | - | - | |
| | 7T  | | 5.8 | 9.4 | 7.9 | 12.7 | - | - | - | - | |
| | 8T  | | 7.2 | 10 | 9.8 | 13.6 | - | - | - | - | |
| M8 | 4T | 1.25 | 7.2 | 14 | 9.8 | 19.0 | 12 | 17 | 16.3 | 23.0 | |
| | 7T | | 17 | 22 | 23 | 29.8 | 19 | 27 | 25.7 | 36.6 | |
| | 8T | | 20 | 26 | 27.1 | 35.2 | 22 | 31 | 29.8 | 42 | |
| M10 | 4T | 1.5 | 20 | 25 | 27.1 | 33.9 | 20 | 29 | 27.1 | 39.3 | |
| | 7T | | 34 | 40 | 46.1 | 54.2 | 35 | 47 | 47.4 | 63.7 | |
| | 8T | | 38 | 46 | 51.5 | 62.3 | 40 | 52 | 54.2 | 70.5 | |
| M12 | 4T | 1.75 | 28 | 34 | 37.9 | 46.1 | 31 | 41 | 42 | 55.6 | |
| | 7T | | 51 | 59 | 69.1 | 79.9 | 56 | 68 | 75.9 | 92.1 | |
| | 8T | | 57 | 66 | 77.2 | 89.4 | 62 | 75 | 84 | 101.6 | |
| M14 | 4T | 2.0 | 49 | 56 | 66.4 | 75.9 | 52 | 64 | 70.5 | 86.7 | |
| | 7T | | 81 | 93 | 109.8 | 126 | 90 | 106 | 122 | 143.6 | |
| | 8T | | 96 | 109 | 130.1 | 147.7 | 107 | 124 | 145 | 168 | |
| M16 | 4T | 2.0 | 67 | 77 | 90.8 | 104.3 | 69 | 83 | 93.5 | 112.5 | |
| | 7T | | 116 | 130 | 157.2 | 176.2 | 120 | 138 | 162.6 | 187 | |
| | 8T | | 129 | 145 | 174.8 | 196.5 | 140 | 158 | 189.7 | 214.1 | |
| M18 | 4T | 2.0 | 88 | 100 | 119.2 | 136 | 100 | 117 | 136 | 158.5 | |
| | 7T | | 150 | 168 | 203.3 | 227.6 | 177 | 199 | 239.8 | 269.6 | |
| | 8T | | 175 | 194 | 237.1 | 262.9 | 202 | 231 | 273.7 | 313 | |
| M20 | 4T | 2.5 | 108 | 130 | 146.3 | 176.2 | 132 | 150 | 178.9 | 203.3 | |
| | 7T | | 186 | 205 | 252 | 277.8 | 206 | 242 | 279.1 | 327.9 | |
| | 8T | | 213 | 249 | 288.6 | 337.4 | 246 | 289 | 333.3 | 391.6 | |

Fabriqué par:



RAD Technologies Inc.

2835, Chemin de l'Aéroport
Thetford Mines, Québec, Canada, G6G 5R7
Tel.: (418) 338-4499 - Fax.: (418) 338-6090
E-mail : radtech@radinter.com
Internet : www.radinter.com

Imprimé au Canada