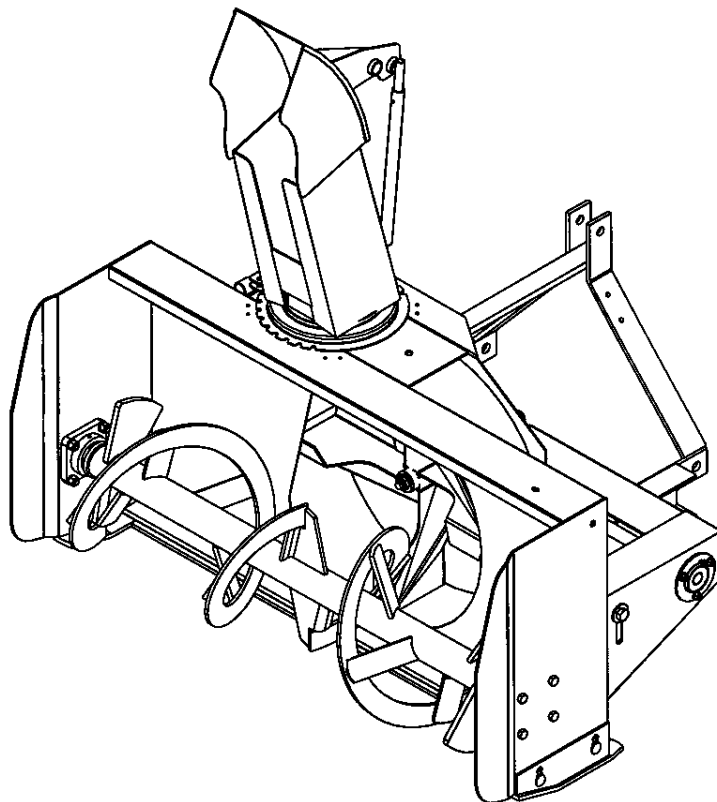


MANUEL DE L'UTILISATEUR ET DES PIÈCES



SOUFFLEUSE À NEIGE MODÈLES BLIZZARD B54 & B64

NO. SÉRIE 2024768 ET PLUS

**OM 0277-F
06/02**



BLIZZARD

par RAD Technologies Inc.

TABLE DES MATIÈRES

INTRODUCTION – À L'ACHETEUR	3
SÉCURITÉ.....	4
Avant l'Utilisation.....	4
Remarque.....	5
La Souffleuse à Neige	5
Avant d'Utiliser	5
Utilisation de la Souffleuse à Neige	6
Le Tracteur	7
Information Générale.....	7
Utilisation du Tracteur.....	7
Pendant l'Utilisation.....	7
Entretien	8
Transport	8
Entreposage	8
AUTOCOLLANTS.....	9
ASSEMBLAGE	10
Assemblage - Souffleuse	10
Installation de l'Arbre à Cardan.....	10
Chute et Rotation Manuelle	10
Installation de la Souffleuse	12
Démontage de la Souffleuse	12
Rotation Hydraulique par Cylindre – 8056 (Option)	13
OPÉRATION.....	14
Préparatifs	14
Commandes	14
Rotation Manuelle de la Chute.....	14
Levage et Descente de la Souffleuse	14
Prise de Force.....	14
Ajustement des Chaînes d'Entraînement	14
Ajustement des Patins	14
Ajustement du Déflecteur	14
Vitesse de Déplacement.....	14
Technique de Déneigement.....	15

TABLE DES MATIÈRES

ENTRETIEN	16
Entretien.....	16
Remisage	16
Arbre à Cardan.....	16
Lubrification	16
PIÈCES.....	17
Introduction	17
Souffleuse Blizzard B54 & B64.....	18
Boîte d'Engrenage (663485).....	20
Chute à Rotation Manuelle – Kit 9377	21
Chute à Rotation par Cylindre – Kit 8056	22
Arbre à Cardan (665341).....	23
GARANTIE	24
TABLE DE SPÉCIFICATION DES COUPLES	25

INTRODUCTION

À L'ACHETEUR

Tous les produits BER-VAC et BLIZZARD sont conçus pour être sécuritaires et fiables s'ils sont opérés et entretenus d'après les instructions.

Lire et comprendre ce manuel avant d'opérer l'équipement.

Il est essentiel de lire et de comprendre ce manuel de l'utilisateur avant de se servir de la souffleuse à neige. Soyez familier avec les instructions d'utilisation, les recommandations de sécurité contenues dans ce manuel, les recommandations accolées sur le tracteur et les équipements. Appliquez les recommandations de sécurité et faites en sortes qu'elles soient suivies par les gens avec qui vous travaillez.

Illustrations

Les illustrations de ce manuel ne représentent pas nécessairement les pièces et équipements dans tous leurs détails et de façon exacte, mais elles sont conçues comme référence seulement.

Système d'orientation

Les côtés gauche et droit sont ceux vus par l'utilisateur lorsqu'il regarde l'appareil en train d'opérer.

Pour aider votre détaillant à mieux vous servir, veuillez inscrire ci-après les numéros de modèle et de série de votre souffleuse à neige et de votre tracteur. Il serait également sage d'en aviser votre compagnie d'assurance. Ces renseignements seront utiles en cas de perte ou de vol d'un équipement ou du tracteur.

MODÈLE :

NUMÉRO DE SÉRIE :

DATE D'ACHAT :

SÉCURITÉ



SÉCURITÉ

Ce symbole, le <<Symbole de Sécurité>> standard de l'industrie, est utilisé tout au long du manuel et sur les autocollants de sécurité de l'équipement pour avertir des dangers possibles de blessures. Il est essentiel de lire les instructions et les règles de sécurité avant d'entreprendre l'assemblage ou d'utiliser cet équipement.

**DANGER:**

Indique un danger immédiat qui causera la mort ou une blessure sérieuse s'il n'est pas évité.

**AVERTISSEMENT:**

Indique un danger potentiel qui peut causer la mort ou une blessure sérieuse s'il n'est pas évité.

**ATTENTION:**

Indique un danger potentiel qui peut causer une blessure.

IMPORTANT:

Indique que l'équipement ou la propriété peut être endommagé si les instructions ne sont pas suivies.

NOTE:

Donne des informations utiles.

Tous les produits sont conçus pour donner un service fiable s'ils sont opérés et entretenus d'après les instructions. **Lire et comprendre ce manuel avant d'opérer l'équipement.** C'est la responsabilité du propriétaire de s'assurer que toute personne qui opère cet équipement, lise ce manuel et tout autre manuel pertinent, pour se familiariser avec l'équipement et les avertissements de sécurité sinon il pourrait survenir des blessures corporelles ou des bris d'équipement. Si vous avez des questions, communiquer avec votre détaillant.

AVANT L'UTILISATION

Les Enfants

Des accidents tragiques peuvent survenir si l'opérateur n'est pas attentif à la présence des enfants. Les enfants sont attirés par les machines et leur fonctionnement. Ne jamais s'attendre à ce que les enfants demeureront où vous les avez vus en dernier.

1. Garder les enfants loin du lieu de travail et sous la garde d'un adulte responsable.
2. Soyez attentif et couper le contact du moteur du tracteur si un enfant arrive.
3. Lorsque vous reculez, regarder toujours derrière pour détecter la présence d'enfants.
4. Ne laisser jamais les enfants embarquer lorsque vous travaillez. Ils peuvent tomber et se blesser sérieusement ou nuire à une utilisation sûre.
5. Ne laisser jamais un enfant jouer sur le tracteur ou l'équipement même s'ils ne sont pas en opération.
6. Ne laisser jamais un enfant opérer le tracteur même sous la supervision d'un adulte responsable.
7. Soyez très prudent lorsque vous approchez des coins, des arbustes et des arbres où peuvent se cacher des enfants.

REMARQUE

Un utilisateur prudent constitue la meilleure assurance contre les accidents. Tout utilisateur, quel que soit son niveau d'expérience, doit lire ce manuel de l'utilisateur ainsi que les autres manuels pertinents avant d'utiliser un équipement. Veuillez lire la section suivante et porter une attention particulière à toutes les recommandations de sécurité présentées dans ce manuel et à celles accolées sur les équipements et sur le tracteur.

LA SOUFFLEUSE À NEIGE

Avant l'Utilisation

1. Lire et comprendre ce manuel de l'utilisateur et le manuel de l'utilisateur du tracteur. Sachez comment utiliser toutes les commandes et comment arrêter l'unité et débrayer toutes les commandes rapidement.
2. Ne jamais porter des vêtements amples, déchirés ou encombrants près du tracteur et de l'équipement. Ils pourraient s'enrouler sur les pièces mobiles ou les commandes, entraînant un risque d'accident.
3. Avant l'arrivée des neiges, inspecter à fond les surfaces sur lesquelles l'équipement sera utilisé et en retirer tout objet pouvant entrer dans l'équipement.
4. Débrayer et passer au point mort avant de démarrer le moteur.
5. Ne pas utiliser l'équipement pendant l'hiver sans porter des vêtements d'hiver adéquats.
6. Ne jamais effectuer des réglages lorsque le moteur est en marche.
7. Maintenir en place tous les gardes et serrer judicieusement toute la quincaillerie de retenue.
8. À intervalles réguliers, vérifier l'usure de toutes les pièces mobiles et remplacer par des pièces d'origine en cas d'usure excessive.
9. Remplacer tout autocollant de sécurité manquant, illisible ou endommagé. Consulter la liste des autocollants dans le manuel de l'opérateur.
10. Ne pas modifier ou altérer cet équipement ou ses composantes, ou le fonctionnement de l'équipement, sans consulter votre détaillant au préalable.
11. Nettoyer la saleté et la poussière se retrouvant sur les autocollants de sécurité.

SÉCURITÉ - suite

Utilisation de la Souffleuse à Neige

1. Prendre toutes les précautions possibles avant de laisser le tracteur sans surveillance. Débrayer la prise de force, couper le contact, retirer la clé de contact et abaisser l'équipement au sol.
2. Avant de démarrer la souffleuse, retirer la glace qui s'est accumulée dans la vis et sur l'éventail.
3. Surveiller attentivement les objets qui pourraient entrer dans la souffleuse pendant le déneigement.
4. Mettre le commutateur/levier d'embrayage au point mort avant de démarrer le moteur.
5. Ne pas placer ses mains ou pieds près des pièces mobiles. Rester loin de la sortie de l'équipement en tout temps.
6. Prendre toutes les précautions possibles lors de l'utilisation sur des voies en gravier, des promenades ou des routes, ou lors de leurs traversées. Rester vigilant face aux dangers cachés et à la circulation. Ne pas transporter de passagers.
7. Régler la hauteur du bâti pour avoir une garde au sol suffisante sur terrain accidenté.
8. Couper le contact, retirer la clé de contact, et laisser les pièces mobiles s'arrêter avant de débloquer le bâti ou la chute, et de faire des réparations, des réglages ou une inspection. Utiliser seulement un bout de bois de 36" de long pour débloquer la souffleuse.
9. Si la souffleuse à neige se met à vibrer de façon anormale, couper le contact immédiatement et en vérifier la cause. Les vibrations excessives sont généralement l'indice d'un problème.
10. Ne pas faire fonctionner le moteur à l'intérieur sauf lors du démarrage et pour le transport des équipements vers ou hors du bâtiment. Le monoxyde de carbone est incolore, inodore et mortel.
11. Être extrêmement prudent lors de changements de direction sur des pentes. Ne pas essayer de manœuvrer sur des pentes abruptes.
12. Ne jamais utiliser la souffleuse à neige sans que les gardes et autres dispositifs de sécurité ne soient en place.
13. Ne jamais utiliser la souffleuse à neige près de baie vitrée, automobile, fenêtre encastrée, remblais, etc., sans avoir réglé l'angle de sortie de la neige.
14. Ne jamais utiliser l'équipement à haute vitesse sur une surface glissante.
15. Être particulièrement prudent au moment de faire marche arrière.
16. Ne jamais diriger la sortie vers des personnes ou des animaux. Un objet projeté peut causer des blessures.
17. Débrayer la puissance à la vis/éventail lors du transport ou lorsqu'ils ne sont pas requis.
18. Ne jamais utiliser la souffleuse à neige sans une bonne visibilité et un bon éclairage. Une exposition prolongée à des bruits forts peut causer la diminution ou la perte de l'ouïe. Portez un appareil de protection tels que des coquilles ou des bouchons en mousse pour éviter l'exposition à des niveaux de bruit inacceptables ou inconfortables.

SÉCURITÉ - suite

LE TRACTEUR

Information Générale

Lire attentivement le manuel de l'utilisateur du tracteur avant de l'utiliser. Le manque de connaissances sur l'utilisation peut entraîner des accidents.

1. Ne permettre à personne, sauf à l'utilisateur, d'être sur le tracteur. Il n'y a pas de place sécuritaire pour un passager supplémentaire.

Utilisation du Tracteur

1. Ne jamais laisser le moteur du tracteur en marche dans un édifice sans ventilation adéquate. Les fumées d'échappement sont toxiques.
2. Ne jamais laisser une flamme près du réservoir à essence ou de la batterie.
3. S'assurer que les gardes soient installés avant d'utiliser un équipement entraîné par prise de force et toujours remplacer les gardes s'ils sont endommagés.
4. Toujours arrêter le tracteur complètement, couper le contact du moteur, retirer la clé de contact et abaisser l'équipement au sol avant de laisser le tracteur sans surveillance.
5. Ne jamais stationner le tracteur sur une pente abrupte.
6. Ne tentez pas de manœuvrer sur des pentes abruptes.
7. L'utilisation de chaînes sur les pneus pour améliorer la motricité et la stabilité est recommandée.
8. Toujours conduire le tracteur à des vitesses compatibles avec la sécurité, particulièrement sur des terrains accidentés, en traversant des fossés, ou lors de virages.
9. Manipuler le carburant avec soin car il est très inflammable.
10. Utiliser un contenant sécuritaire approuvé pour le carburant.
11. Ne jamais ajouter de carburant lorsque le moteur fonctionne ou est chaud.

12. Remplir le réservoir de carburant à l'extérieur en étant prudent. Refermer le bouchon du réservoir et du contenant et essuyer le carburant renversé.
13. Ne jamais permettre à quiconque d'opérer la souffleuse avant d'être complètement familier avec l'opération du tracteur et de la souffleuse.
14. S'assurer que le tracteur a des contrepoids tel que recommandé par votre détaillant. Les poids offrent l'équilibre nécessaire pour prévenir le renversement, la perte de traction ou de direction.
15. S'assurer que toutes les composantes sont installées correctement AVANT de démarrer.

Pendant l'Utilisation

1. Ne jamais laisser quiconque monter avec vous sur le tracteur ou la souffleuse. Il n'y a pas de place sûre pour les passagers. L'opérateur DOIT s'asseoir sur le siège du tracteur.
2. Le port d'équipement de sécurité pour les yeux et l'ouïe est recommandé.
3. N'utiliser que pendant le jour ou lorsque l'endroit est très bien éclairé par des lumières.
4. Débrayer la prise de force, mettre au point mort, appliquer le frein, abaisser l'équipement au sol, couper le contact, retirer la clé et s'assurer que les composantes de rotation soient arrêtées AVANT de quitter son siège.
5. Inspecter la souffleuse après avoir frappé tout objet pour déceler toutes les pièces qui seraient endommagées ou une source de danger.

SÉCURITÉ - suite

ENTRETIEN

1. Stationner le tracteur/ la souffleuse sur un terrain plat, mettre le frein, débrayer la prise de force, couper le contact, retirer la clé et abaisser l'équipement au sol AVANT de procéder à des ajustements.
2. Pour éviter les blessures, ne jamais régler, débloquer ou faire l'entretien de la souffleuse lorsque le moteur du tracteur est en marche et s'assurer que les composantes de rotation sont arrêtées AVANT de quitter son siège.
3. Garder le tracteur/ la souffleuse propre. Une accumulation de saleté peut affecter le fonctionnement et occasionner des blessures corporelles sérieuses.
4. Toujours porter des lunettes de sécurité lorsque vous nettoyez ou faites l'entretien de la souffleuse.
5. Ne jamais travailler sous le tracteur/ la souffleuse à moins qu'il/ elle ne soit soutenu(e) par des supports de sécurité.
6. S'assurer que tous les protecteurs et les gardes soient remis en place après l'entretien, le nettoyage ou une réparation.
7. N'apporter aucune modification à cet équipement, ses composantes ou ses utilisations. Si vous avez des questions sur des modifications, communiquer avec votre détaillant.

TRANSPORT

Si vous devez conduire votre tracteur sur les voies publiques, il doit être équipé d'un emblème de véhicule lent (<<Slow Moving Vehicle: SMV>>). Vérifier les lois et règlements qui pourraient s'appliquer.

1. Garder à l'œil les autres véhicules lorsque vous devez circuler sur les voies publiques.

ENTREPOSAGE

Avant d'entreposer la souffleuse, certaines précautions sont nécessaires pour prévenir la détérioration.

1. Nettoyer la souffleuse complètement.
2. Faire toutes les réparations nécessaires.
3. Remplacer tous les autocollants de sécurité qui sont endommagés, perdus ou ne sont plus lisibles. Si une pièce qui doit être remplacée nécessite un autocollant, obtenez-en un nouveau de votre détaillant et placez-le au même endroit que celui de la pièce originale.
4. Repeindre toutes les pièces sur lesquelles la peinture est usée ou disparue.
5. Lubrifier la souffleuse comme décrit à la section <<Lubrification>>.
6. Lorsque la souffleuse est sèche, appliquer de l'huile sur toutes les pièces mobiles. Appliquer généreusement de l'huile sur toutes les surfaces comme protection anticorrosion.
7. Entreposer dans un endroit sec.

AUTOCOLLANTS

Remplacer Immédiatement si Endommagés

MISE EN GARDE

NEGLIGER DE SUIVRE LES PROCÉDURES SÉCURITAIRES D'UTILISATION PEUT ENTRAÎNER DES BLESSURES.

- POUR UNE UTILISATION SÉCURITAIRE, SUIVRE TOUTES LES INSTRUCTIONS D'UTILISATION ET PRÉCAUTIONS SÉCURITAIRES DANS LE MANUEL DE L'OPÉRATEUR.
- PORTER DES LUNETTES DE SÉCURITÉ EN TOUT TEMPS.
- GARDER MAINS, PIEDS ET VÊTEMENTS ÉLOIGNÉS DES PIÈCES MOTRICES.
- ARRÊTER LE MOTEUR AVANT DE QUITTER LA POSITION DE L'OPÉRATEUR.
- ATTENDRE QUE TOUTS LES MOUVEMENTS SOIENT ARRÊTÉS AVANT D'AJUSTER, LUBRIFIER, NETTOYER OU DÉBLOQUER LA MACHINE.
- GARDER L'ENDROIT D'UTILISATION DÉGAGÉ DE TOUTES PERSONNES ET ANIMAUX.
- GARDER TOUS LES ÉCRANS PROTÉCTEURS EN PLACE.
- JAMAIS DIRIGER L'ÉVACUATION VERS DES PIÉTONS, BÂTIMENTS, AUTOMOBILES, ETC.
- TOUJOURS UTILISER UN MASQUE À POUSSIÈRE DANS UN ENVIRONNEMENT POUSSIÉREUX.
- GARDER TOUTES LES MATIÈRES PLASTIQUES ÉLOIGNÉES DE LA CHALEUR INTENSE ET DES FLAMMES.
- NE JAMAIS PERMETTRE DE PASSAGERS SUR CETTE MACHINE.

WARNING

FAILURE TO FOLLOW SAFE OPERATING PROCEDURES MAY RESULT IN INJURY.

- FOR SAFE OPERATION FOLLOW ALL OPERATING INSTRUCTIONS AND SAFETY PRECAUTIONS IN OPERATOR'S MANUAL.
- EYE PROTECTION MUST BE WORN AT ALL TIMES.
- KEEP HANDS, FEET AND CLOTHING AWAY FROM POWER DRIVEN PARTS.
- STOP ENGINE BEFORE LEAVING OPERATOR POSITION.
- WAIT FOR ALL MOVEMENTS TO STOP BEFORE STARTING TO ADJUST, LUBRICATE, CLEAN OR UNCLUG THE MACHINE.
- KEEP THE AREA OF OPERATION CLEAR OF ALL PERSONS AND ANIMALS.
- KEEP ALL GUARDS AND SHIELDS IN PLACE.
- NEVER DIRECT DISCHARGE TOWARD BYSTANDERS, BUILDINGS, CARS ETC.
- ALWAYS USE A DUST MASK WHEN WORKING IN DUSTY CONDITIONS.
- KEEP PLASTIC MATERIALS AWAY FROM INTENSE HEAT AND OPEN FLAME.
- NEVER ALLOW PASSENGERS ON THE ATTACHMENT.

DANGER

TO AVOID SERIOUS INJURY: KEEP HANDS OUT OF THIS DISCHARGE CHUTE WHILE ENGINE IS RUNNING

POUR ÉVITER DES BLESSURES GRAVES: GARDER LES MAINS ÉLOIGNÉES DE CETTE GOÛLOTTE LORSQUE LE MOTEUR EST EN MARCHÉ.

660989

660988

656779



664459



664467



664458

IMPORTANT

Before using:

- Oil level must be checked
- Fill with SAE 80W90, "AGMA 5 EP" extreme pressure oil or equivalent
- Read instructions manual

IMPORTANT

Avant usage:

- Vérifier le niveau d'huile
- Remplir avec de l'huile SAE 80W90, "AGMA 5EP" pression extrême ou équivalent
- Lire manuel d'instructions 21

655834

Situé sur l'arbre à cardan

DANGER

AVOID INJURY FROM ROTATING AUGER. KEEP HANDS, FEET AND CLOTHING AWAY

POUR ÉVITER DES BLESSURES GRAVES: GARDER LES MAINS, LES PIEDS ET LES VÊTEMENTS ÉLOIGNÉS DES VIS SANS FIN

656780

Inclus avec Option 8056

DANGER

CONTACT DURING USE WILL RESULT IN SERIOUS INJURIES. TOUT CONTACT PENDANT L'UTILISATION CAUSERA DES BLESSURES GRAVES.

664548

DANGER

ROTATING DRIVELINE

CONTACT CAN CAUSE DEATH. KEEP PEOPLE AND CLOTHING WELL CLEAR.

DO NOT OPERATE WITHOUT

- ALL DRIVELINE, TRACTOR AND EQUIPMENT SHIELDS IN PLACE
- DRIVELINES SECURELY ATTACHED AT BOTH ENDS
- DRIVELINE SHIELDS THAT TURN FREELY ON DRIVELINE

TRANSMISSION ROTATIVE À CARDAN

TOUT CONTACT PEUT CAUSER LA MORT.

TENIR LES VÊTEMENTS ET PERSONNES À L'ÉCART.

NE PAS OPÉRER SANS

- QUE TOUTS LES PROTÉCTEURS DU TRACTEUR, DE L'ÉQUIPEMENT ET DE L'ARBRE À CARDAN SOIENT EN PLACE.
- L'ARBRE À CARDAN FIXÉ SOLIDEMENT À CHAQUE BOUT
- QUE LES PROTÉCTEURS TOURNENT LIBREMENT SUR L'ARBRE À CARDAN

656781

ASSEMBLAGE

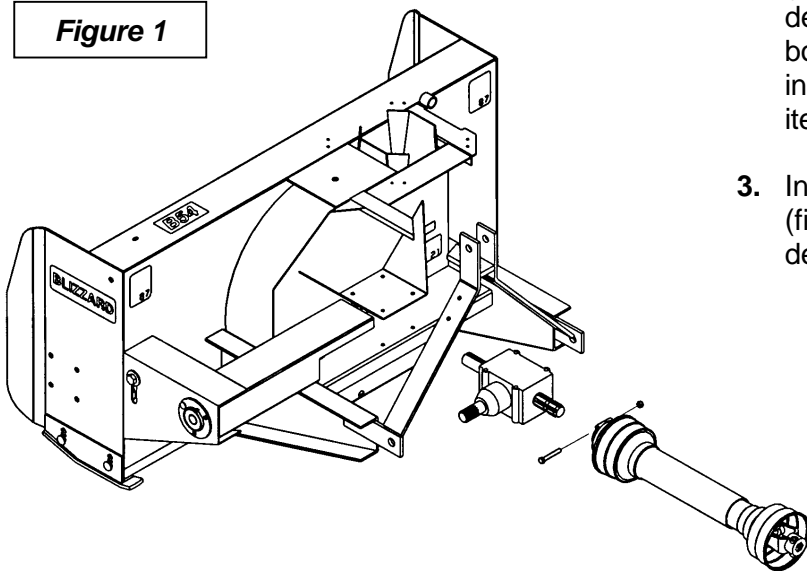
ASSEMBLAGE - SOUFFLEUSE

La souffleuse est assemblée à la manufacture, cependant, les pièces contenues dans le sac qui est fourni avec la souffleuse doivent être assemblées. Utiliser le manuel afin de prendre connaissance des pièces à installer. Séparer les boulons et les écrous selon leurs grandeurs. Après l'assemblage, serrer la boulonnerie en vous référant à la table de spécification des couples contenue à la fin du manuel.

Installation de l'Arbre à Cardan

1. Enlevez la peinture de la partie rainurée de l'Arbre de la boîte d'engrenage et graisser l'arbre à cardan et la fourche de l'arbre.
2. Retirer le boulon de la fourche et connecter l'arbre à cardan à la souffleuse. Assurez-vous que l'arbre à cardan soit correctement connecté en remplaçant le boulon et en le resserrant selon la table de spécification des couples.

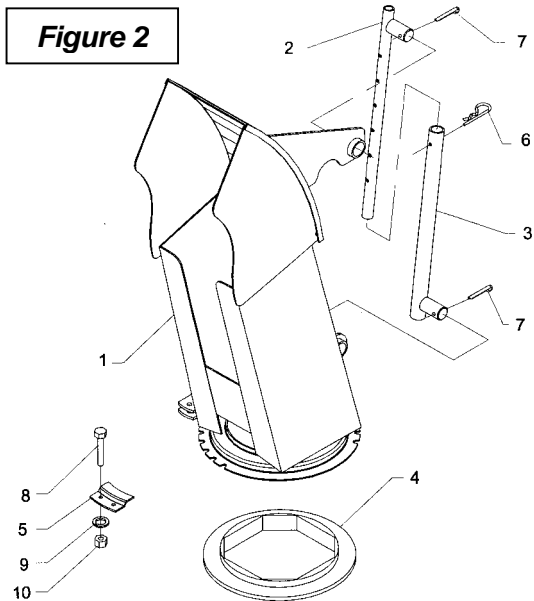
Figure 1



Chute et Rotation Manuelle

1. Placez coussinet de rotation (fig.2, item 4) sur la base du bâti, en plaçant le bouton surélevé vers le haut et vers le centre du bâti.

Figure 2



2. Insérez le coussinet de plastique 1 11/16" Lg (fig.4, item 11) dans le support du manchon de rotation (fig.4, item 6), graissez les deux bouts de la spirale de rotation (fig.4, item 5) et insérez la spirale dans le coussinet (fig.4, item 11).
3. Insérez le coussinet de plastique de 1 5/16" (fig.4, item 10) dans le tube soudé à l'arrière de la souffleuse (fig. 3, item 1).

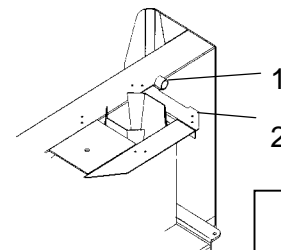


Figure 3

4. Installez l'assemblage en plaçant la plaque du support du manchon de rotation (fig.4, item 6) sous la plaque supérieure droite de la souffleuse (fig.3, item 2).

ASSEMBLAGE

5. Installez le tube d'ajustement (fig.2, item 3) dans le trou inférieur de la chute et la tige d'ajustement (fig.2, item 2) dans la partie supérieure, et bloquez avec les goupilles fendues 1/4" x 2" (fig.2, items 7). Insérez la goupille à ressort 5mm x 100mm (fig. 2, item 6) dans le trou du tube d'ajustement (fig. 2, item 3).
6. Installez la chute (fig.2, item 1) sur le coussinet de rotation (fig.2, item 4) (en appliquant de la graisse entre les deux) et maintenez avec quatre plaques de retenue (fig.2, item 5). Fixez à l'aide de huit boulons 1/4" x 3/4", des rondelles de blocage et des écrous (fig.2, items 8-9-10). Serrez tous les boulons fermement.
7. Installez l'angle d'ancrage (fig.4, item 21) sur le bras d'attache gauche à l'aide de deux boulons 3/8" x 1 1/4", des rondelles de blocage et des écrous (fig. 4, item 16-17-18). Serrez fermement.
8. Installez le tube d'ancrage (fig.4, item 15) sur l'angle (fig.4, item 21) à l'aide d'un boulon de 3/4" x 1 1/2", d'une rondelle de blocage et d'un écrou (fig. 4, items 22-23-24. Assurez-vous que le tube penche vers le tracteur.
9. Insérez le support de manivelle (fig.4, item 14) dans le tube d'ancrage (fig.4, item 15). Ajustez la hauteur du support selon vos besoins et le couper si nécessaire. Fixez sans serrer avec une vis à pression à tête carrée 3/8" x 5/16" (fig. 4, item 19).
10. Insérer le tube de rotation avec un joint en "U" (fig.4, item 2) à l'intérieur de la spirale de rotation. Alignez les trous et insérez une vis à chapeau de 10-24 x 1" (fig.4, item 12). Placez celle-ci pour que la tête pénètre dans le trou de la spirale. Fixez avec un écrou de nylon (fig. 4, item 13).
11. Installez le grommet de plastique (fig.4, item 20) dans le support de manivelle (fig. 4, item 14).
12. Passez la manivelle (fig.4, item 1) dans le grommet et à l'intérieur du tube de rotation (fig.4, item 2). Ajustez la longueur, alignez les trous et fixez avec une goupille à ressort de 5mm x 100mm (fig. 4, item 8).
13. Ajustez la position et la hauteur de la manivelle à une position sécuritaire et confortable après avoir installé la souffleuse sur le tracteur. Serrez la vis de pression (fig. 4, item 19) sur le tube d'ancrage et le boulon 3/4" x 1 1/2" (fig. 4, item 22).

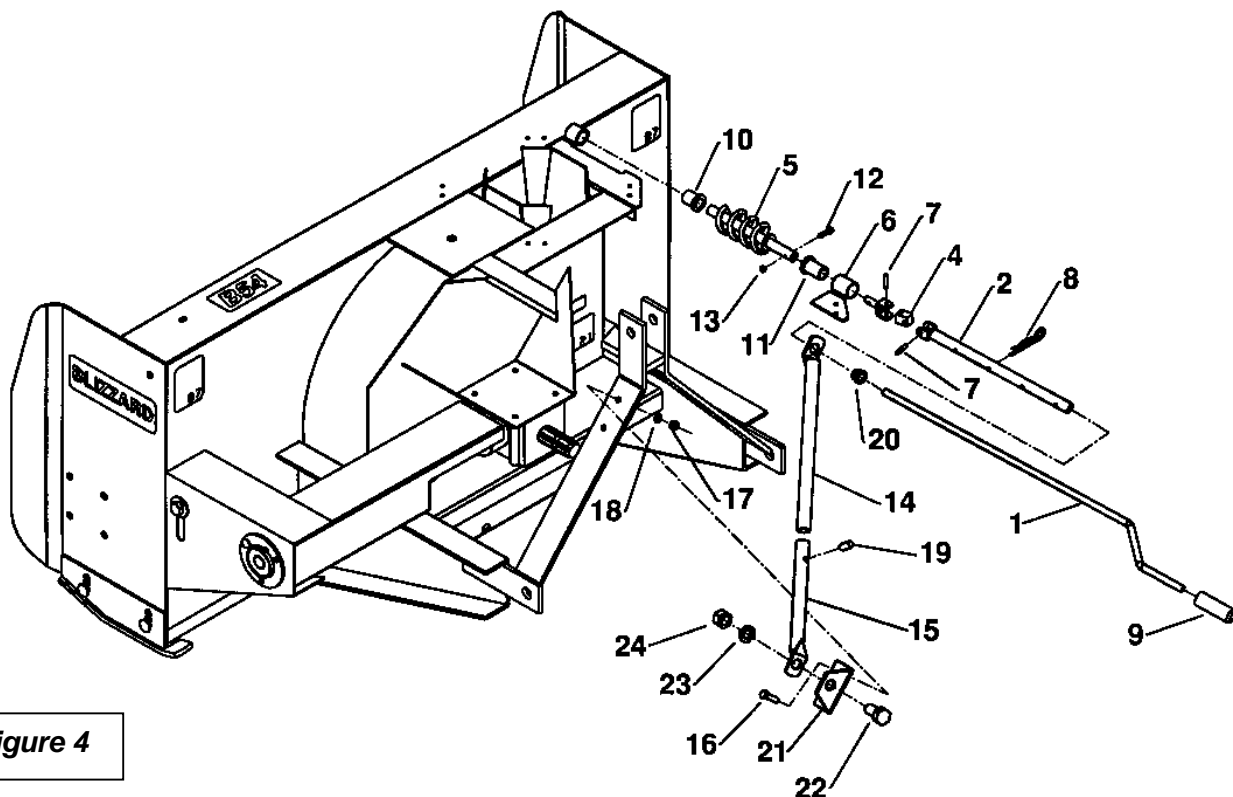


Figure 4

ASSEMBLAGE

ATTENTION: Pour éviter les blessures, lorsque vous soulevez la souffleuse à sa hauteur maximum, assurez-vous que la manivelle de rotation n'est pas dans l'aire de travail de l'opérateur.

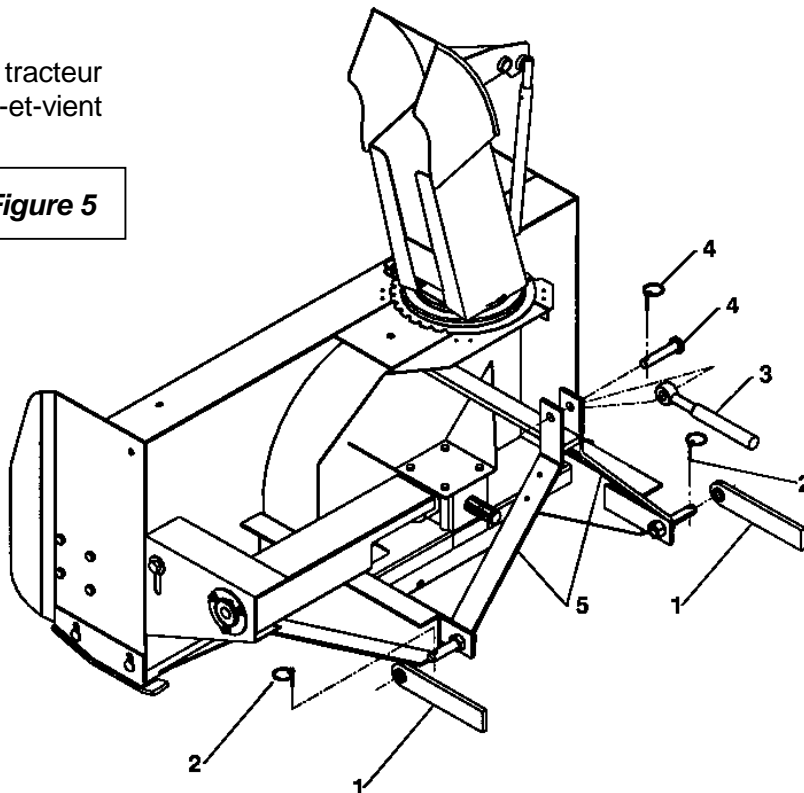
14. Installez la poignée de plastique (fig.4, item 9) sur la manivelle de rotation.
15. Serrez tous les boulons selon la table des couples (fin du manuel).

NOTE: Pour convertir le déflecteur manuel en un **DÉFLECTEUR HYDRAULIQUE:** remplacez la tige et le tube d'ajustement par un cylindre 2" x 6".

Installation de la Souffleuse

1. Fixez les bras d'attache inférieures du tracteur (fig.5, item 1) sur les goupilles d'attelage et fixez avec les goupilles à anneau (fig.5, item 2).
2. Installez l'attache supérieure du tracteur (fig.5, item 3) dans le trou supérieur des bras d'attache de la souffleuse (fig.5, item 5) en utilisant la goupille et la goupille à anneau du tracteur (fig.5, item 4).
3. Ajustez le niveau de la souffleuse en utilisant l'attache supérieure du tracteur.
4. Ajustez les bras anti-oscillation du tracteur pour empêcher un mouvement de va-et-vient de la souffleuse.

Figure 5



ATTENTION: Avant de rattacher l'arbre à cardan de la souffleuse à l'arbre de prise de force du tracteur, assurez-vous que l'arbre à cardan ne soit pas trop long car il pourrait endommager le tracteur. Si tel est le cas, vous devez le couper (raccourcir).

5. Rattachez l'arbre à cardan à l'arbre de prise de force du tracteur en enfonçant la goupille et en vous assurant que vous entendez le déclic de la goupille de l'arbre à cardan.

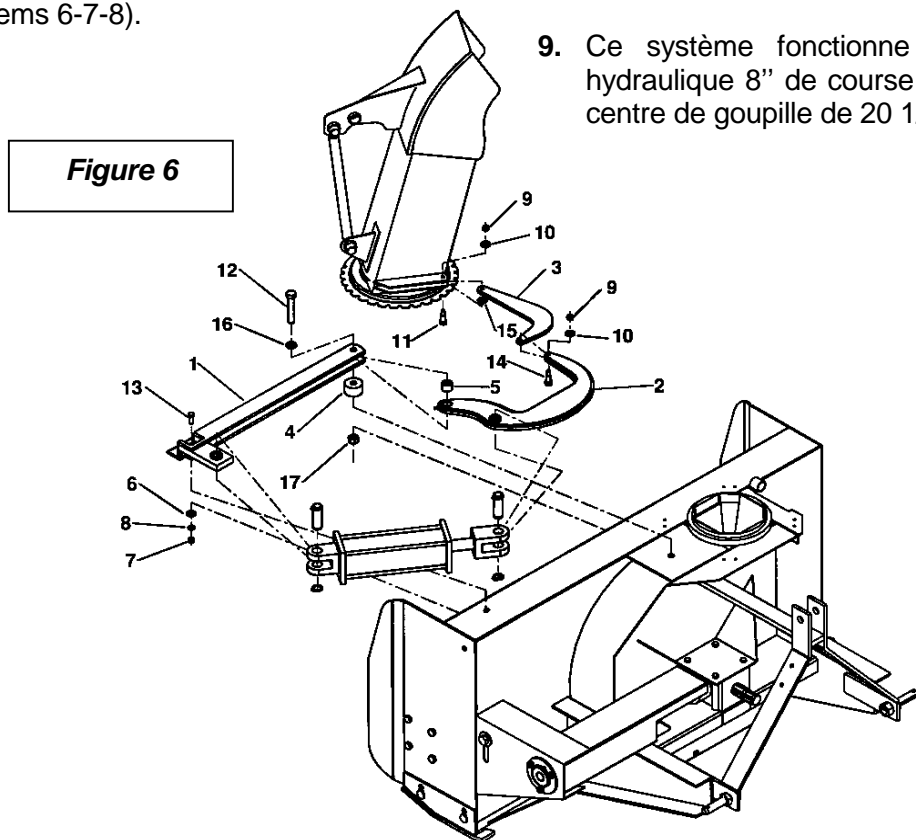
Démontage de la Souffleuse :

1. Déposez la souffleuse au sol en libérant les 3 points de toutes forces. Engagez le frein à main et fermez le contact du tracteur.
2. Détachez le bras ajustable supérieur en retirant la goupille à anneau et la goupille du bras ajustable (fig.5, item 4).
3. Déconnectez l'arbre à cardan de l'arbre de prise de force du tracteur.
4. Délicatement, détachez les bras ajustables inférieurs (fig.5, item 1) en retirant les goupilles à anneau (fig.5, item 2) et desserrer les bras anti-oscillation.

ASSEMBLAGE

Rotation Hydraulique par Cylindre 8056 (Option) Figure 6

1. Placer le coussinet de rotation (fig.2, item 4) sur la base de la chute en plaçant le bouton surélevé vers le haut et vers le centre du bâti.
2. Installer le tube d'ajustement (fig.2, item 3) dans le trou inférieur de la chute et la tige d'ajustement (fig.2, item 2) dans la partie supérieure, et bloquez avec les goupilles fendues 1/4" x 2" (fig.2, items 7). Insérez la goupille à ressort 5mm x 100mm (fig. 2, item 6) dans le trou du tube d'ajustement (fig. 2, item 3).
3. Installer la chute (fig.2, item 1) sur le coussinet de rotation (fig.2, item 4) (en appliquant de la graisse entre les deux) et maintenir avec quatre plaques de retenue (fig.2, item 5). Fixer à l'aide de huit boulons 1/4" x 3/4", des rondelles de blocage et des écrous (fig.2, items 8-9-10). Serrer tous les boulons fermement.
4. Fixer le support du cylindre (Fig.6, item 1) sur le bâti au trou de 13/32"Ø avec un boulon hex. 3/8"NC x 1" (item 13), une rondelle plate (trou 7/16"Ø), une rondelle de blocage et un écrou (items 6-7-8).
5. Fixer le basculeur (item 2) en glissant la cale de pivot (item 4) sous le support du cylindre vis-à-vis le trou 11/16"Ø du bâti. Insérer le coussinet de rotation (item 5) dans le trou 1 1/8"Ø du basculeur et glisser celui-ci entre les fers plats du support du cylindre. Serrer à l'aide d'un boulon hex. 5/8"NC x 3 3/4" (item 12), d'une rondelle de blocage et d'un écrou (items 16-17).
6. Fixer le tirant de rotation (item 3) en le glissant entre les plaques du basculeur, en graissant généreusement.
7. Insérer une vis à épaulement 3/8" x 3/4", 5/16"NC (item 14) par-dessous et serrer avec une rondelle plate (trou 3/8"Ø) (item 10) et un écrou stover 5/16"NC (item 9), en s'assurant que le tirant pivote sans trop d'effort.
8. Fixer l'autre extrémité en la glissant entre les fers plats soudés sur la base de la chute. Glisser une rondelle plate de nylon (trou 7/16"Ø) (item 15) sous le tirant. Fixer le tout avec une vis à épaulement 3/8" x 1" (item 11), une rondelle plate (trou 3/8"Ø) (item 10) et un écrou stover 5/16"NC (item 9), en s'assurant que le mécanisme pivote sans trop d'effort.
9. Ce système fonctionne avec un cylindre hydraulique 8" de course ayant un centre en centre de goupille de 20 1/4" rétracté.



OPÉRATION

PRÉPARATIFS

1. Lisez le manuel de l'opérateur attentivement avant d'utiliser le tracteur et la souffleuse à neige. Soyez très familier avec les systèmes de contrôle et l'utilisation adéquate de l'équipement. Sachez comment arrêter les unités et désengager les unités de contrôle rapidement.
2. Assurez-vous que la souffleuse est déneigée avant de mettre l'arbre à cardan en marche.
3. Assurez-vous que la vis et l'éventail sont libres d'encombrement.
4. Vérifiez le niveau d'huile de la boîte d'engrenage, ajouter de l'huile SAE 80W90, AGMA 5EP ou l'équivalent, si cela est nécessaire.
5. Vérifiez les deux boulons de cisaillement situés sur l'arbre de commande et l'arbre de prise de force. Ils doivent être serrés adéquatement.
6. Ajustez les patins au niveau afin qu'ils glissent correctement.
7. Portez des vêtements d'hiver adéquats lorsque vous utilisez l'équipement.

COMMANDES

Rotation Manuelle de la Chute


En tournant la manivelle dans le sens horaire, la chute tourne dans le sens horaire (direction des aiguilles d'une montre).

Levage et Descente de la Souffleuse

En utilisant le levier de contrôle de l'attache Trois Points, vous soulevez la souffleuse en tirant sur le levier et vous l'abaissez en poussant sur le levier.

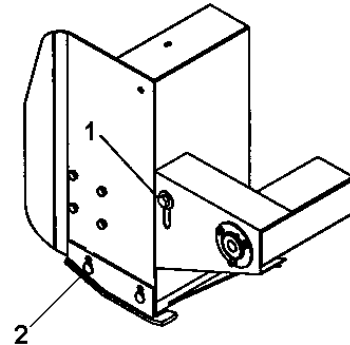
Prise de Force

La prise de force est actionnée en soulevant vers le haut le levier de la prise de force, situé sur le côté gauche du siège du conducteur. Poussez vers le bas pour désactiver.

 **ATTENTION** : Par mesure de sécurité, assurez-vous que le moteur est arrêté, que la prise de force est désactivée, et que toutes les composantes de l'équipement sont complètement arrêtées, avant de faire quelques ajustements que ce soit.

Ajustement des Chaînes d'Entraînement

- Pour ajuster la tension de la chaîne d'entraînement, desserrez le boulon (item 1) en retenant le pignon tendeur au châssis de la souffleuse.
- Pour serrer la chaîne, abaissez le boulon. Réglez la tension à 1/2" de fléchissement dans une longueur de chaîne. Serrez le boulon en retenant fermement le pignon tendeur.



Ajustement des Patins

Ajuster les patins pour que la souffleuse glisse de niveau avec le sol et en tenant compte des conditions du terrain, afin que la souffleuse ne renvoie pas de gravier ou des roches avec la neige. Assurez-vous qu'ils sont à la même hauteur afin que le racloir soit au niveau.

Pour ajuster les patins, desserrez les boulons (item 2) et effectuez les réglages suivants :

Distance entre le racloir et la surface du sol:

- Surface pavée au niveau: Ajustez de 1/16" à 1/8"
- Surface inégale ou gravier: Ajustez de 1/2" à 5/8"

Ajustement du Déflecteur

L'angle du déflecteur doit être ajusté pour que la neige soit renvoyée à la bonne distance. Pour ajuster l'angle du déflecteur, enlever la goupille à ressort du tube d'ajustement et ajuster la tige selon l'angle désiré. Réinstaller la goupille à ressort

Vitesse de Déplacement

La vitesse de déplacement dépend de la profondeur et de la densité de la neige à souffler. Normalement, la vitesse doit varier entre 4 à 7 milles à l'heure pour une neige poudreuse de 3 à 6 pouces au sol, et de 1 à 3 milles à l'heure pour une neige dense, mouillée et glacée. Pour effectuer des déplacements, désengagez la prise de force et relevez la souffleuse à sa hauteur maximale.

OPÉRATION

TECHNIQUE DE DÉNEIGEMENT

Lors de l'enlèvement de la neige, n'utilisez pas la souffleuse comme une lame niveleuse pour pousser la neige. Laissez la souffleuse avancer par elle-même dans les gros amoncellements de neige. Si la vitesse du tracteur est trop grande, la souffleuse peut devenir surchargée et s'engorger. Pour de meilleurs résultats, levez la souffleuse et enlevez la couche de neige supérieure. Une seconde passe avec la souffleuse enlèvera le reste de neige.

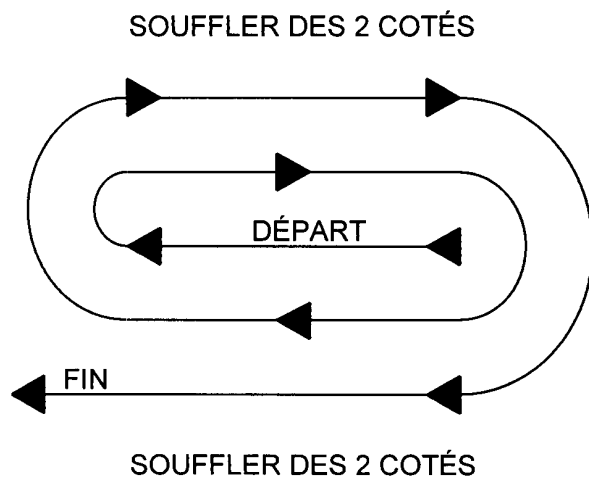
IMPORTANT : Utilisez la vitesse de révolution maximum lors de l'enlèvement de neige mouillée et collante. Une vitesse de révolution trop basse aura tendance à faire obstruer la chute.



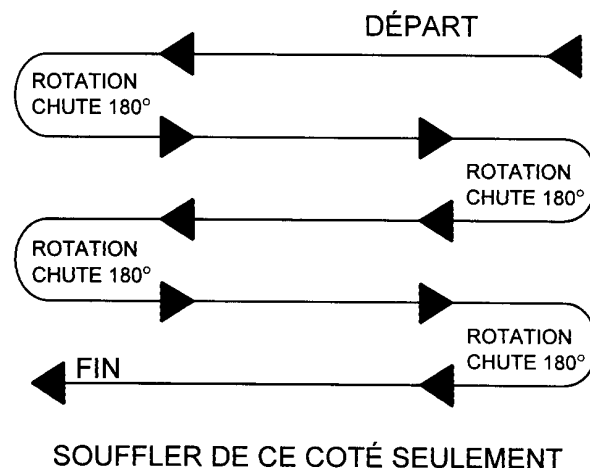
MISE EN GARDE : N'utilisez jamais les mains pour déboucher la chute. Utilisez un bâton ou une planche de bois. N'essayez pas de dégager une chute bloquée de neige lorsque le moteur du tracteur est en marche. Si la chute se bouche, débrayez la souffleuse, arrêtez le moteur du tracteur, retirez la clef de contact et ensuite dégarez la neige de la chute.

Voici la technique de déneigement qui vous permettra de déblayer la neige efficacement. Cette technique vous permettra d'envoyer la neige à l'endroit que vous désirez. De plus, vous pourrez ainsi effectuer le déblayage en une seule passe.

PROCÉDURE 1



PROCÉDURE 2



Lorsqu'il est possible de souffler la neige d'un côté ou de l'autre (voir illustration), il est avantageux de commencer le déblayage au centre. Soufflez longitudinalement d'un bout à l'autre du terrain en envoyant la neige vers les deux côtés sans changer la direction de la chute.


Si la neige ne peut-être soufflée que d'un seul côté, commencez en sens opposé de la cour ou du trottoir (voir ci-haut). À la fin de la passe, tournez la chute à 180 degrés dans le sens opposé pour faire une autre passe. Toujours tourner la chute à 180 degrés pour que la neige soit toujours dirigée dans la même direction.

ENTRETIEN

ENTRETIEN

Remisage

1. Vérifiez la boulonnerie à intervalle régulier de sorte qu'elle soit correctement serrée.
2. Ne jamais remiser le tracteur dans un endroit où il y a des flammes vives ou des étincelles si le réservoir à essence n'est pas vide. Laissez le moteur refroidir avant de remiser le tracteur.
3. Activez la souffeuse quelques minutes avant de souffler la neige pour prévenir le gel de l'éventail et de la vis.

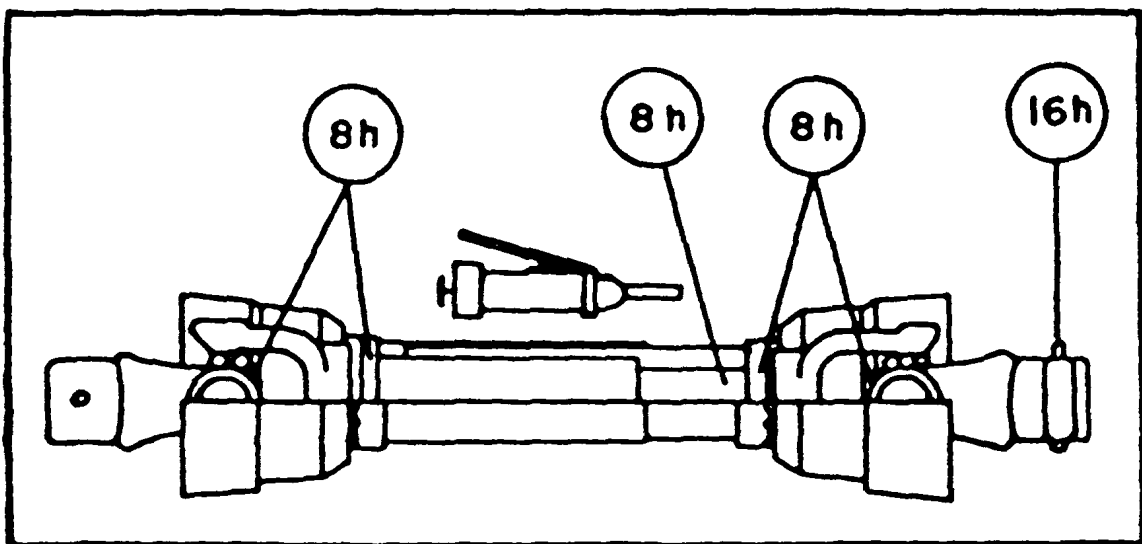
 **AVERTISSEMENT:** Assurez-vous de bloquer de façon sécuritaire la souffeuse, avec des supports appropriés, si vous devez travailler en dessous de celle-ci.

Arbre à Cardan

IMPORTANT: Lorsque la souffeuse reste inutilisée pour plus de deux semaines, effectuer l'entretien de l'arbre à cardan et toujours le remiser dans un endroit sec et à l'abri des intempéries.

Lubification

1. **ENGRENAGE** : Vérifiez le niveau d'huile de la boîte d'engrenage à chaque mois. Ajoutez de l'huile SAE 80W90, AGMA 5EP ou l'équivalent, si nécessaire.
2. **CHAÎNE RÉDUCTION** : Lubrifiez avec de l'huile à scie à chaîne à toutes les 4 heures d'opération et après chaque utilisation.
3. **CYLINDRE DE ROTATION** : Huilez la base de la chute, les coussinets de la spirale de rotation et le crochet de rotation à toutes les 8 heures d'utilisation.
4. **ARBRE(S) À CARDAN** : Graissez tous les joints en "U" à toutes les 8 heures d'opération. Faites glisser l'arbre à cardan et enduisez les surfaces coulissantes de graisse à toutes les 8 heures d'opération.



PIÈCES

INTRODUCTION

Toutes les pièces sont illustrées en vues éclatées montrant le positionnement relatif des pièces les unes par rapport aux autres. Des numéros de référence sont utilisés avec chaque illustration. Ces numéros correspondent à ceux de la colonne <<Numéro de Référence>> (RÉF.), et sont suivis de la description et de la quantité nécessaire.

O/L - <<Obtenir Localement>> dans la colonne des numéros de pièces indique une pièce facilement disponible chez votre fournisseur local de quincaillerie.

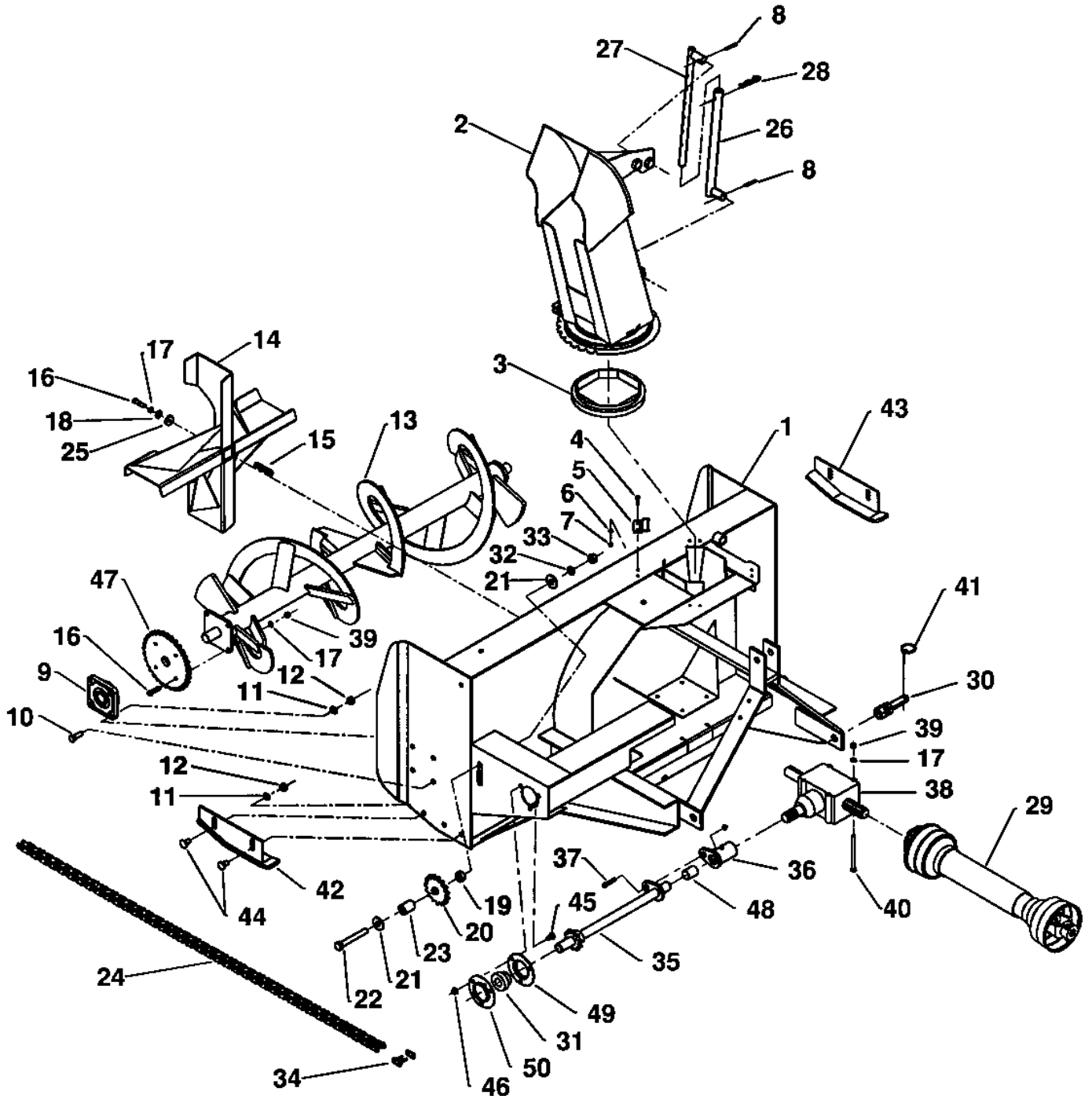
Les côtés droit et gauche sont ceux vus par l'utilisateur lorsqu'il est assis sur le siège du tracteur, tête vers l'avant.

Les commandes doivent indiquer la description complète de la pièce, le numéro de pièce adéquat, la quantité totale requise, le numéro de série de l'équipement, la méthode d'expédition et l'adresse d'envoi.

RAD TECHNOLOGIES INC. se réserve le droit de changer, modifier, ou éliminer de temps à autre, pour des raisons techniques ou autres, toute donnée contenue dans ce manuel ou tout produit, sans aucune responsabilité ou obligation de sa part.

PIÈCES

SOUFFLEUSE BLIZZARD B54 & B64



PIÈCES

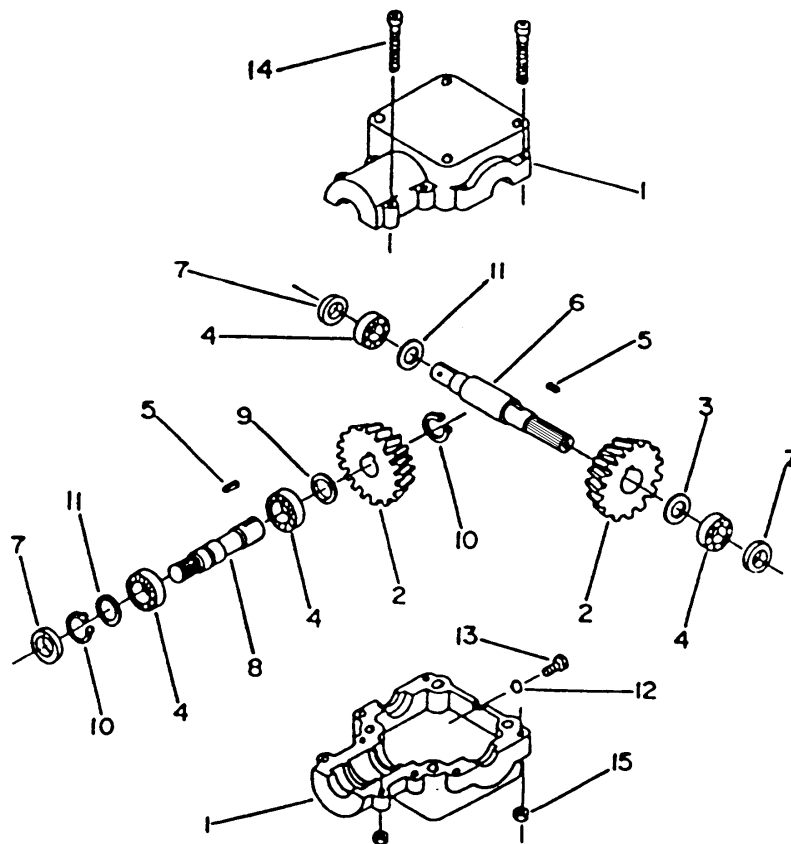
SOUFFLEUSE BLIZZARD B54 & B64

RÉF.	DESCRIPTION	QTÉ.	# PIÈCES	
			B54	B64
1	Bâti	1	---	---
2	Chute assemblée	1	664793	664793
3	Anneau de nylon	1	659151	659151
4	Boulon hex. 1/4" NC x 3/4"	8	O/L	O/L
5	Plaque de retenue	4	659146	659146
6	Rondelle de blocage (trou 1/4" dia.)	8	O/L	O/L
7	Écrou hex. 1/4" NC	8	O/L	O/L
8	Goupille fendue 1/4" x 2"	2	O/L	O/L
9	Roulement trou 1 1/4"	2	4300001	4300001
10	Boulon hex. 1/2" NC x 1 1/2"	8	O/L	O/L
11	Rondelle de blocage 1/2"	12	O/L	O/L
12	Écrou hex. 1/2" NC	12	O/L	O/L
13	Vis	1	666259	666269
14	Eventail	1	664400	664400
15	Clé 3/8" x 3/8" x 2 3/4" lq	1	654174	654174
16	Boulon hex. 3/8" NC x 1 1/2"	5	O/L	O/L
17	Rondelle de blocage (trou 3/8" dia.)	5	O/L	O/L
18	Rondelle plate (trou 7/16" dia.)	1	O/L	O/L
19	Coussinet du tendeur	1	666264	666264
20	Tendeur	1	654010	654010
21	Rondelle plate (trou 11/16" dia.)	2	O/L	O/L
22	Boulon hex. (5/8" NC x 4 1/2")	1	O/L	O/L
23	Coussinet du tendeur	1	666263	666263
24	Chaîne #60 x 72 mailles incl. maille d'accoupl.	1	659143	659143
25	Rondelle pour éventail	1	661554	661554
26	Tube d'ajustement	1	654076	654076
27	Tige d'ajustement	1	654074	654074
28	Goupille en épingle Ø5mm x 100 mm	1	O/L	O/L
29	Arbre à cardan, série 40	1	665341	665341
30	Goupille d'attache Cat. 1	2	654196	654196
31	Roulement trou 1 1/8" avec collier de blocage	1	4300016	4300016
32	Rondelle de blocage 5/8"	1	O/L	O/L
33	Écrou hex. 5/8" NC	1	O/L	O/L
34	Maille d'accouplement #60	1	654839	654839
35	Arbre de commande	1	666256	666268
36	Plaque de cisaillement	1	666257	666257
37	Boulon hex. 5/16" NC x 1 3/4" gr.5, avec écrou	1	665547	665547
38	Boîte d'engrenage	1	663485	663485
39	Écrou hex. 3/8" NC	8	O/L	O/L
40	Boulon hex. 3/8" NC x 5"	4	O/L	O/L
41	Goupille à anneau 7/16" PQÉ	2	O/L	O/L
42	Patin gauche ajustable	1	666254	666254
43	Patin droit ajustable	1	666255	666255
44	Boulon à carrosserie 1/2" x 1" lq	4	O/L	O/L
45	Boulon à carrosserie 3/8" x 3/4" lq	3	O/L	O/L
46	Écrou hex. À bride rainurée 3/8" NC	3	O/L	O/L
47	Pignon #60A32	1	654167	654167
48	Coussinet auto-lubrifiant	1	659834	659834
49	Collerette avec rainure de graissage	1	4300014	4300014
50	Collerette avec embout et graisseur	1	4300015	4300015

PIÈCES

BOÎTE D'ENGRENAGE (663485)

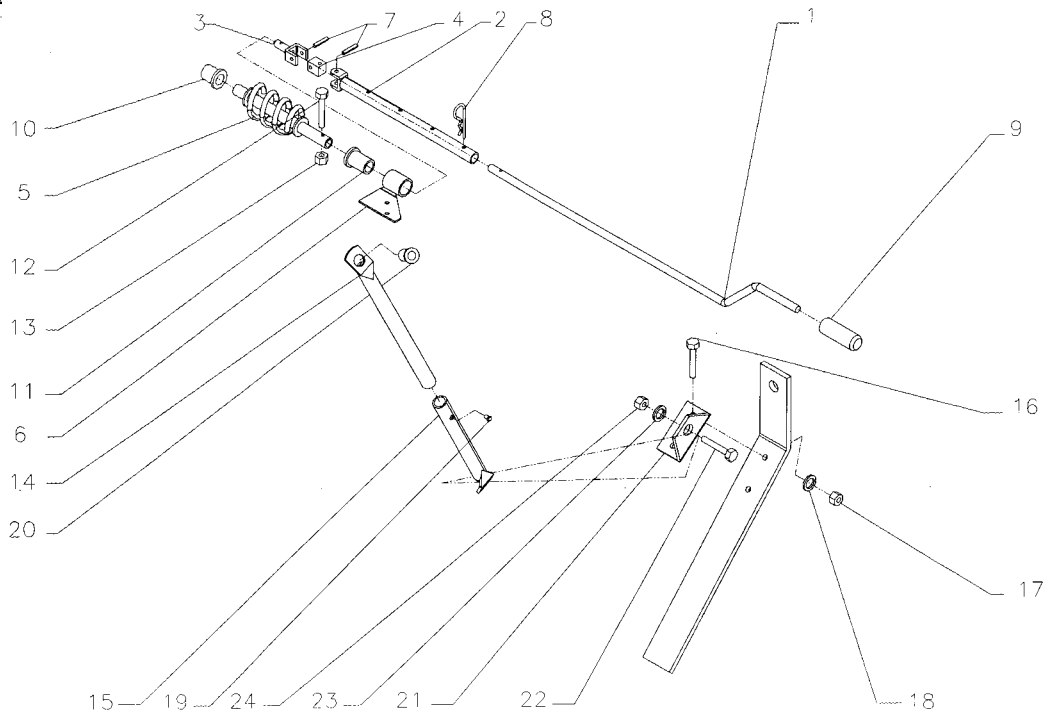
RÉF.	DESCRIPTION	QTÉ.	# PIÈCE
1	Boîtier	2	659848
2	Engrenage	2	662236
3	Cale	1	656649
4	Roulement	4	656653
5	Clé parallèle	2	659850
6	Arbre d'entrée	1	664663
7	Joint d'étanchéité	3	659852
8	Arbre de sortie	1	659853
9	Cale	1	659854
10	Anneau de retenue	2	656652
11	Cale	2	659855
12	Joint torique	1	661144
13	Bouchon	1	659847
14	Boulon hex. M8 x 55mm – 8.8	8	O/L
15	Écrou hex. M8, -8	8	O/L



PIÈCES

CHUTE À ROTATION MANUELLE – KIT 9377

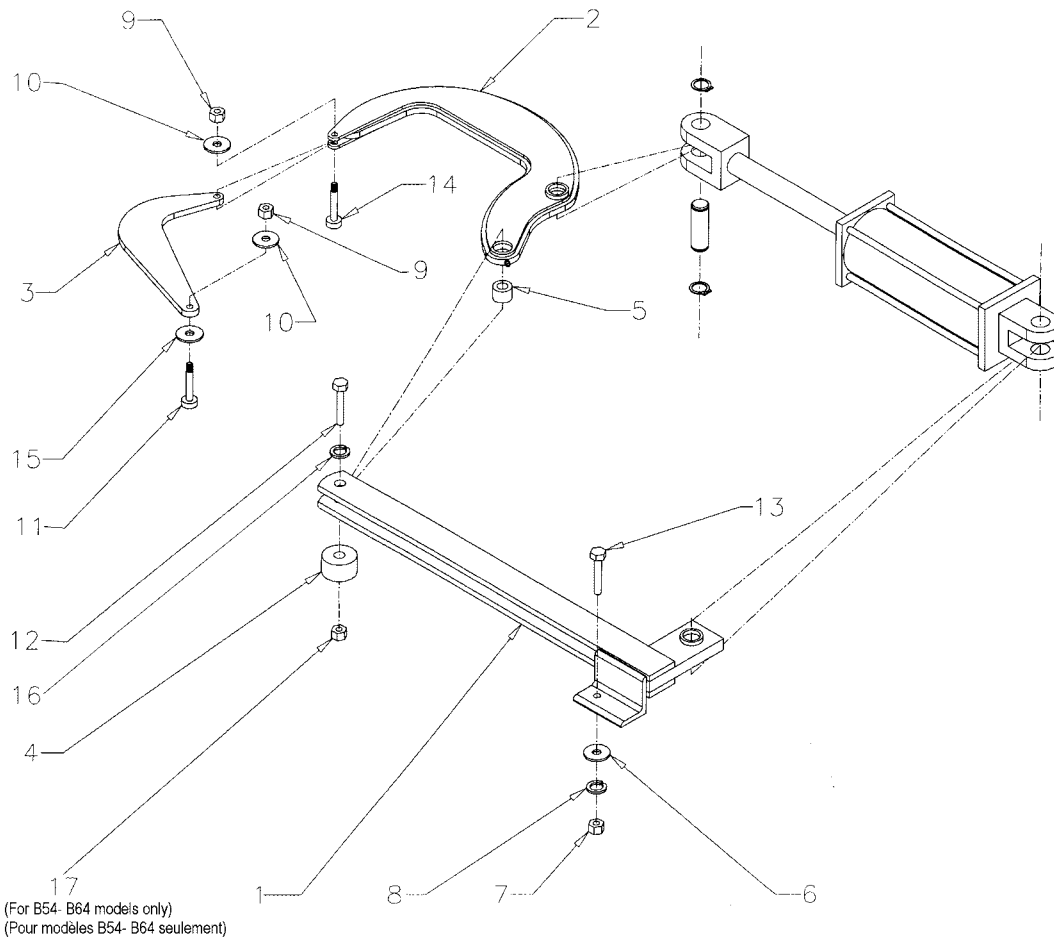
RÉF.	DESCRIPTION	QTÉ.	# PIÈCE
1	Poignée	1	658252
2	Tube de rotation	1	660188
3	Fourche de rotation	1	659595
4	Bloc universel	1	658193
5	Spirale de rotation	1	659161
6	Support de manchon de rotation	1	659145
7	Goupille roulée 1/4" x 1 1/4"	1	O/L
8	Goupille à ressort 5mm x 100mm	1	659073
9	Poignée de plastique	1	656797
10	Coussinet de plastique 1 5/16"	1	657335
11	Coussinet de plastique 1 11/16"	1	657336
12	Vis à chapeau 10-24 x 1"	1	O/L
13	Écrou de nylon 10-24	1	O/L
14	Support de manivelle	1	660187
15	Tube d'ancrage	1	660269
16	Boulon hex. 3/8"NC x 1 1/4"	2	O/L
17	Écrou hex. 3/8"	2	O/L
18	Rondelle de blocage	2	O/L
19	Vis à pression 3/8" x 5/16" à tête carrée	1	O/L
20	Grommet de plastique	1	657390
21	Support d'angle	1	660388
22	Boulon hex. 3/4"NC x 1 1/2"	1	O/L
23	Rondelle de blocage	1	O/L
24	Écrou hex. 3/4"	1	O/L



PIÈCES

CHUTE À ROTATION PAR CYLINDRE – KIT 8056

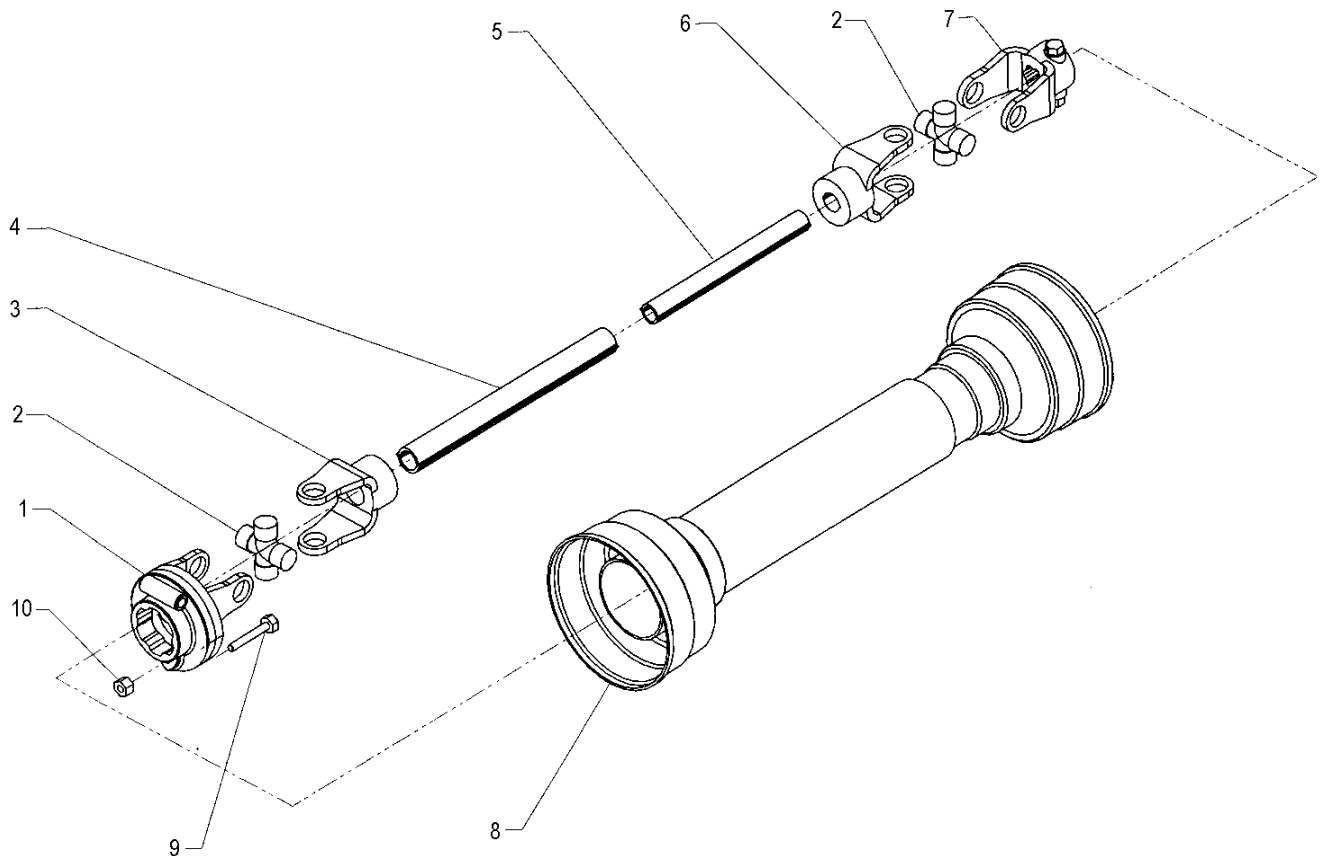
RÉF.	DESCRIPTION	QTÉ	# PIÈCES
1	Support de cylindre	1	664450
2	Basculeur de rotation	1	664451
3	Tirant de rotation	1	664452
4	Cale de pivot	1	664429
5	Coussinet de rotation	1	664428
6	Rondelle plate 7/16"	1	O/L
7	Écrou hex. (3/8" NC)	1	O/L
8	Rondelle de blocage 3/8"	1	O/L
9	Écrou Stover (5/16" NC)	2	O/L
10	Rondelle plate 3/8"	2	O/L
11	Vis à épaulement 3/8" x 1", 5/16" NC	1	664583
12	Boulon hex. (5/8" NC x 3 3/4")	1	O/L
13	Boulon hex. (3/8" NC x 1")	1	O/L
14	Vis à épaulement 3/8" x 3/4", 5/16" NC	1	664576
15	Rondelle plate de nylon 7/16"	1	O/L
16	Rondelle de blocage 5/8"	1	O/L
17	Écrou hex. (5/8" NC)	1	O/L



PIÈCES

ARBRE À CARDAN (665341)

RÉF.	DESCRIPTION	QTÉ.	# PIÈCES
1	Fourche avec verrouillage rapide type Q.L.	1	664543
2	Ensemble de joint universel	2	658094
3	Fourche extérieure	1	664544
4	Tube extérieur	1	659107
5	Tube intérieur	1	659105
6	Fourche intérieure	1	664545
7	Fourche de verrouillage	1	665350
8	Protecteur	1	664547
9	Boulon 8mm x 1.25mm x 45mm long gr.8.8	1	O/L
10	Ecrou 8mm x 1.0mm	1	O/L



GARANTIE



RAD TECHNOLOGIES INC.

RAD TECHNOLOGIES INC. garantie à l'acheteur d'origine que l'équipement est exempt de tout défaut de matériel et de fabrication. Selon cette garantie, la responsabilité de RAD TECHNOLOGIES INC. se limite à la réparation ou au remplacement de toute composante ou pièce, autre que les pièces qui se détériorent avec un usage normale, jugée défectueuse, et ce, pendant **un an** suivant la date d'achat originale (sauf indication contraire). La garantie pour l'usage commercial et pour les agences de location se limite à quatre-vingt-dix (90) jours suivants la date d'achat.

En aucun cas, RAD TECHNOLOGIES INC. ne sera tenue responsable des dommages directs ou indirects causés à/ou subis par l'acheteur/usager.

Toutes les composantes qui ne sont pas fabriquées par RAD TECHNOLOGIES INC. (telles que moteurs, vérins, composantes hydrauliques, pneus, etc.) sont couvertes par la garantie du fabricant d'origine en collaboration avec RAD TECHNOLOGIES INC.

Selon les termes de cette garantie, la responsabilité de RAD, se limite à réparer ou à remplacer, sans frais à l'acheteur d'origine, toute pièce qui selon RAD présente des signes de défectuosité, pourvu que le **distributeur** retourne la pièce, port payé, dans les trente (30) jours qui suivent le bris mécanique.

Cette garantie ne doit pas être interprétée de façon à tenir RAD TECHNOLOGIES INC. responsable pour des blessures, préjudices, lésions à une personne ou pour des dommages à la propriété de tout genre. Cette garantie ne couvre pas les pertes encourues par des retards ou, les dépenses ou pertes encourues pour main-d'œuvre, machinerie de remplacement, location ou toute autre raison.

À l'exception de ce qui est décrit ci-haut, RAD TECHNOLOGIES INC. ne sera aucunement tenu responsable pour ses équipements ou pour des dommages directs ou indirects. RAD TECHNOLOGIES INC. n'offre aucune autre garantie, expresse ou implicite, plus spécifiquement, RAD TECHNOLOGIES INC. rejète toute garantie implicite de commerciabilité et de convenance dans un but déterminé. **Certains états et provinces ne reconnaissent pas de limites sur les garanties implicites et/ou n'admettent pas l'exclusion de dommages-intérêts directs ou indirects; de ce fait les limites décrites dans cette garanties peuvent être non valides.**

Cette garantie est sujette aux conditions existantes d'approvisionnement qui peuvent affecter directement notre aptitude à obtenir du matériel ou à fabriquer des pièces de remplacement. RAD TECHNOLOGIES INC. se réserve le droit d'apporter des changements aux spécifications en tout temps, sans en autant être redevable aux propriétaires d'équipement vendues antérieurement.

Personne n'est autorisé à modifier ou à faire des ajouts à cette garantie, aux exclusions, limites ou réservations.

2835 Chemin de l'Aéroport, Thetford Mines (Québec) G6G 5R7

Tél.: (418) 338-4499 Fax : (418) 338-6090

Internet: www.radinter.com EMAIL : radtech@radinter.com

TABLE DE SPÉCIFICATION DES COUPLES

TABLE GÉNÉRALE DE SPÉCIFICATION DES COUPLES

Utilisez lorsqu'une valeur spécifique n'est pas donnée. Note: Ces valeurs s'appliquent à la boulonnerie reçue du fabricant lorsque celle-ci est sèche. Ces valeurs ne s'appliquent pas lorsque des lubrifiants sont utilisés.

DIMENSION DES BOULONS SAE	COUPLE	
	Livres-Pied	Newtons-Mètre
POUCES		
1/4	5	7
5/16	10	14
3/8	20	27
7/16	25	41
1/2	88	119
9/16	121	164
5/8	165	224
3/4	297	403
7/8	440	597
1	638	865
1 1/8	840	1139
1 1/4	1180	1600
1 3/8	1570	2129
1 1/2	2070	2807

DIMENSION DES BOULONS MÉTRIQUES	COUPLE	
	Livres-Pied	Newtons-Mètre
MILLIMÈTRES		
M6	10	13
M8	22	30
M10	40	54
M12	59	80
M14	93	126
M16	130	176
M18	168	228
M20	205	278

Fabriqué par:



RAD Technologies Inc.

2835, Chemin de l'Aéroport

Thetford Mines, Québec, Canada, G6G 5R7

Tel.: (418) 338-4499 - Fax.: (418) 338-6090

E-mail : radtech@radinter.com

Internet : www.radinter.com

Imprimé au Canada