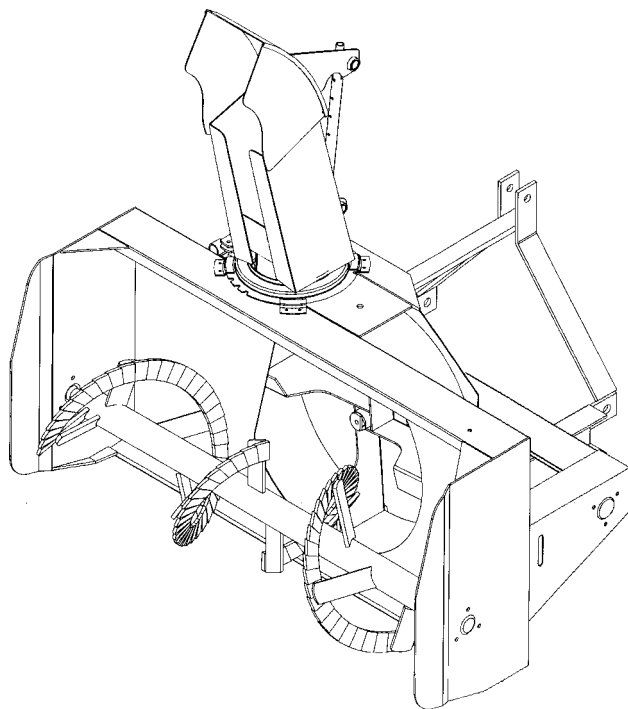


# **MANUEL DE L'UTILISATEUR ET DES PIÈCES**



**SOUFFLEUSE À NEIGE  
MODÈLES BLIZZARD B54 & B64  
NO. SÉRIE 2004733 ET PLUS**

**OM 0277-F  
04/01**



# **BLIZZARD**

par RAD Technologies Inc.

---

# TABLE DES MATIÈRES

---

INTRODUCTION – À L'ACHETEUR .....	3
SÉCURITÉ.....	4
Avant l'Utilisation.....	4
Remarque .....	5
La Souffleuse à Neige .....	5
Avant d'Utiliser .....	5
Utilisation de la Souffleuse à Neige .....	6
Le Tracteur .....	7
Information Générale .....	7
Utilisation du Tracteur .....	7
Pendant l'Utilisation.....	7
Entretien .....	8
Transport .....	8
Entreposage .....	8
AUTOCOLLANTS.....	9
ASSEMBLAGE .....	10
Assemblage de la Souffleuse à Neige .....	10
Installation de l'Arbre à Cardan.....	10
Rotation Manuelle .....	10
Installation de la Souffleuse .....	12
Démontage de la Souffleuse .....	12
Rotation Hydraulique par Cylindre .....	13
OPÉRATION.....	14
Préparatifs .....	14
Contrôle des Opérations.....	14
Rotation Manuelle de la Chute.....	14
Levage et Descente de la Souffleuse .....	14
Prise de Force.....	14
Ajustement des Chaînes d'Entraînement .....	14
Ajustement du Déflecteur .....	14
Vitesse de Déplacement.....	14
Technique de Dénéigement.....	15

---

# TABLE DES MATIÈRES

---

ENTRETIEN .....	16
Entretien.....	16
Remisage .....	16
Arbre à Cardan.....	16
Lubrification .....	16
PIÈCES.....	17
Introduction .....	17
Souffleuse à Neige Blizzard B54 & B64 .....	18
Boîte d'Engrenage (663485).....	20
Chute à Rotation Manuelle – Kit 9377 .....	21
Chute à Rotation par Cylindre – Kit 8056 .....	22
Arbre à Cardan (665341).....	23
GARANTIE .....	24
TABLE DE SPÉCIFICATION DES COUPLES .....	25

---

# INTRODUCTION

---

## **À L'ACHETEUR**

Tous les produits BER-VAC sont conçus pour être sécuritaires et fiables s'ils sont opérés et entretenus d'après les instructions. **Lire et comprendre ce manuel avant d'opérer l'équipement.**

Il est essentiel de lire et de comprendre ce manuel de l'utilisateur avant de se servir de la souffleuse à neige. Soyez familier avec les instructions d'utilisation, les recommandations de sécurité contenues dans ce manuel, les recommandations accolées sur le tracteur et les équipements. Appliquez les recommandations de sécurité et faites en sortes qu'elles soient suivies par les gens avec qui vous travaillez.

## **Illustrations**

Les illustrations de ce manuel ne représentent pas nécessairement les pièces et équipements dans tous leurs détails et de façon exacte, mais elles sont conçues comme référence seulement.

## **Système d'orientation**

Les côtés gauche et droit sont ceux vus par l'utilisateur lorsqu'il regarde l'appareil en train d'opérer.

*Pour aider votre détaillant à mieux vous servir, veuillez inscrire ci-après les numéros de modèle et de série de votre souffleuse à neige et de votre tracteur. Il serait également sage d'en aviser votre compagnie d'assurance. Ces renseignements seront utiles en cas de perte ou de vol d'un équipement ou du tracteur.*

MODÈLE :

---

NUMÉRO DE SÉRIE :

---

DATE D'ACHAT :

---

---

# SÉCURITÉ

---



## SÉCURITÉ

Ce symbole, le <<Symbole de Sécurité>> standard de l'industrie, est utilisé tout au long du manuel et sur les autocollants de sécurité de l'équipement pour avertir des dangers possibles de blessures. Il est essentiel de lire les instructions et les règles de sécurité avant d'entreprendre l'assemblage ou d'utiliser cet équipement.

**DANGER:**

Indique un danger immédiat qui causera la mort ou une blessure sérieuse s'il n'est pas évité.

**AVERTISSEMENT:**

Indique un danger potentiel qui peut causer la mort ou une blessure sérieuse s'il n'est pas évité.

**ATTENTION:**

Indique un danger potentiel qui peut causer une blessure.

**IMPORTANT:**

Indique que l'équipement ou la propriété peut être endommagé si les instructions ne sont pas suivies.

**NOTE:**

Donne des informations utiles.

Tous les produits sont conçus pour donner un service fiable s'ils sont opérés et entretenus d'après les instructions. **Lire et comprendre ce manuel avant d'opérer l'équipement.** C'est la responsabilité du propriétaire de s'assurer que toute personne qui opère cet équipement, lise ce manuel et tout autre manuel pertinent, pour se familiariser avec l'équipement et les avertissements de sécurité sinon il pourrait survenir des blessures corporelles ou des bris d'équipement. Si vous avez des questions, communiquer avec votre détaillant.

## **AVANT L'UTILISATION**

### **Les Enfants**

Des accidents tragiques peuvent survenir si l'opérateur n'est pas attentif à la présence des enfants. Les enfants sont attirés par les machines et leur fonctionnement. Ne jamais s'attendre à ce que les enfants demeureront où vous les avez vus en dernier.

1. Garder les enfants loin du lieu de travail et sous la garde d'un adulte responsable.
2. Soyez attentif et couper le contact du moteur du tracteur si un enfant arrive.
3. Lorsque vous reculez, regarder toujours derrière pour détecter la présence d'enfants.
4. Ne laisser jamais les enfants embarquer lorsque vous travailler. Ils peuvent tomber et se blesser sérieusement ou nuire à une utilisation sûre.
5. Ne laisser jamais un enfant jouer sur le tracteur ou l'équipement même s'ils ne sont pas en opération.
6. Ne laisser jamais un enfant opérer le tracteur même sous la supervision d'un adulte responsable.
7. Soyez très prudent lorsque vous approchez des coins, des arbustes et des arbres où peuvent se cacher des enfants

---

# SÉCURITÉ - suite

---

## **REMARQUE**

Un utilisateur prudent constitue la meilleure assurance contre les accidents. Tout utilisateur, quel que soit son niveau d'expérience, doit lire ce manuel de l'utilisateur ainsi que les autres manuels pertinents avant d'utiliser un équipement. Veuillez lire la section suivante et porter une attention particulière à toutes les recommandations de sécurité présentées dans ce manuel et à celles accolées sur les équipements et sur le tracteur.

## **LA SOUFFLEUSE À NEIGE**

### **Avant d'Utiliser**

1. Lire et comprendre ce manuel de l'utilisateur et le manuel de l'utilisateur du tracteur. Sachez comment utiliser toutes les commandes et comment stopper l'unité et débrayer toutes les commandes rapidement.
2. Ne jamais porter des vêtements amples, déchirés ou encombrants près du tracteur et de l'équipement. Ils pourraient s'enrouler sur les pièces mobiles ou les commandes, entraînant un risque d'accident.
3. Avant l'arrivée des neiges, inspecter à fond les surfaces sur lesquelles l'équipement sera utilisé et en retirer tout objet pouvant entrer dans l'équipement.
4. Débrayer et passer au point mort avant de démarrer le moteur.
5. Ne pas utiliser l'équipement pendant l'hiver sans porter des vêtements d'hiver adéquats.
6. Ne jamais effectuer des réglages lorsque le moteur est en marche.
7. Maintenir en place tous les gardes et serrer judicieusement toute la quincaillerie de retenu.
8. À intervalles réguliers, vérifier l'usure de toutes les pièces mobiles et remplacer par des pièces d'origine en cas d'usure excessive.
9. Remplacer tout autocollant de sécurité manquant, illisible ou endommagé. Consulter la liste des autocollants dans le manuel de l'opérateur.
10. Ne pas modifier ou altérer cet équipement ou ses composantes, ou le fonctionnement de l'équipement, sans consulter votre détaillant au préalable.
11. Nettoyer la saleté et la poussière se retrouvant sur les autocollants de sécurité.

---

## SÉCURITÉ - suite

---

### **Utilisation de la Souffleuse à Neige**

1. Si l'équipement est entraîné par courroie, faire en sorte que la courroie soit bien positionnée avant d'utiliser l'équipement.
2. Prendre toutes les précautions possibles avant de laisser le tracteur sans surveillance. Débrayer la courroie d'entraînement s'il y en a une sur l'équipement, couper le contact, retirer la clé de contact et abaisser l'équipement au sol.
3. Avant de démarrer la souffleuse, retirer la glace qui s'est accumulée dans la vis et sur l'éventail.
4. Surveiller attentivement les objets qui pourraient entrer dans la souffleuse pendant le déneigement.
5. Mettre le commutateur/levier d'embrayage au point mort avant de démarrer le moteur.
6. Ne pas placer ses mains ou pieds près des pièces mobiles. Rester loin de la sortie de l'équipement en tout temps.
7. Prendre toutes les précautions possibles lors de l'utilisation sur des voies en gravier, des promenades ou des routes, ou lors de leurs traversées. Rester vigilant face aux dangers cachés et à la circulation. Ne pas transporter de passagers.
8. Régler la hauteur du bâti pour avoir une garde au sol suffisante sur terrain accidenté.
9. Couper le contact, retirer la clé de contact, et laisser les pièces mobiles s'arrêter avant de débloquer le bâti ou la chute, et de faire des réparations, des réglages ou une inspection. Utiliser seulement un bout de bois de 36" de long pour débloquer la souffleuse.
10. Si la souffleuse à neige se met à vibrer de façon anormale, couper le contact immédiatement et en vérifier la cause. Les vibrations excessives sont généralement l'indice d'un problème.
11. Ne pas faire fonctionner le moteur à l'intérieur sauf lors du démarrage et pour le transport des équipements vers ou hors du bâtiment. Le monoxyde de carbone est incolore, inodore et mortel.
12. Être extrêmement prudent lors de changements de direction sur des pentes. Ne pas essayer de manœuvrer sur des pentes abruptes.
13. Ne jamais utiliser la souffleuse à neige sans que les gardes et autres dispositifs de sécurité ne soient en place.
14. Ne jamais utiliser la souffleuse à neige près de baie vitrée, automobile, fenêtre encastrée, remblais, etc., sans avoir régler l'angle de sortie de la neige.
15. Ne jamais utiliser l'équipement à haute vitesse sur une surface glissante.
16. Être particulièrement prudent au moment de faire marche arrière.
17. Ne jamais diriger la sortie vers des personnes ou des animaux. Un objet projeté peut causer des blessures.
18. Débrayer la puissance à la vis/éventail lors du transport ou lorsqu'ils ne sont pas requis.
19. Ne jamais utiliser la souffleuse à neige sans une bonne visibilité et un bon éclairage.
20. Une exposition prolongée à des bruits forts peut causer la diminution ou la perte de l'ouïe. Portez un appareil de protection tels que des coquilles ou des bouchons en mousse pour éviter l'exposition à des niveaux de bruit inacceptables ou inconfortables.

---

# SÉCURITÉ - suite

---

## **LE TRACTEUR**

### **Information Générale**

1. Lire attentivement le manuel de l'utilisateur du tracteur avant de l'utiliser. Le manque de connaissances sur l'utilisation peut entraîner des accidents.
2. Ne permettre à personne, sauf à l'utilisateur, d'être sur le tracteur. Il n'y a pas de place sécuritaire pour un passager supplémentaire.

### **Utilisation du Tracteur**

1. Ne jamais laisser le moteur du tracteur en marche dans un édifice sans ventilation adéquate. Les fumées d'échappement sont toxiques.
2. Ne jamais laisser une flamme près du réservoir à essence ou de la batterie.
3. Si l'équipement est entraîné par courroie, s'assurer que les gardes courroies sont installés, et toujours remplacer les gardes s'ils sont endommagés.
4. Toujours arrêter le tracteur complètement, couper le contact du moteur, retirer la clé de contact et abaisser l'équipement au sol avant de laisser le tracteur sans surveillance.
5. Ne jamais stationner le tracteur sur une pente abrupte.
6. Ne tentez pas de manœuvrer sur des pentes abruptes.
7. L'utilisation de chaînes sur les pneus pour améliorer la motricité et la stabilité est recommandée.
8. Toujours conduire le tracteur à des vitesses compatibles avec la sécurité, particulièrement sur des terrains accidentés, en traversant des fossés, ou lors de virages.
9. Manipuler le carburant avec soin car il est très inflammable.

10. Utiliser un contenant sécuritaire approuvé pour le carburant.
11. Ne jamais ajouter de carburant lorsque le moteur fonctionne ou est chaud.
12. Remplir le réservoir de carburant à l'extérieur en étant prudent. Refermer le bouchon du réservoir et du contenant et essuyer le carburant renversé.
13. Ne jamais permettre à quiconque d'opérer la souffeuse avant d'être complètement familier avec l'opération du tracteur et de la souffeuse.
14. S'assurer que le tracteur a des contrepoids tel que recommandé par votre détaillant. Les poids offrent l'équilibre nécessaire pour prévenir le renversement, la perte de traction ou de direction.
15. S'assurer que toutes les composantes sont installées correctement AVANT de démarrer.

### **Pendant l'Utilisation**

1. Ne jamais laisser quiconque monter avec vous sur le tracteur ou la souffeuse. Il n'y a pas de place sûre pour les passagers. L'opérateur DOIT s'asseoir sur le siège du tracteur.
2. Le port d'équipement de sécurité pour les yeux et l'ouïe est recommandé.
3. N'utiliser que pendant le jour ou lorsque l'endroit est très bien éclairé par des lumières.
4. Débrayer la prise de force, mettre au point mort, appliquer le frein, abaisser l'équipement au sol, couper le contact, retirer la clé et s'assurer que les composantes de rotation soient arrêtées AVANT de quitter son siège.
5. Inspecter la souffeuse après avoir frappé tout objet pour déceler toutes les pièces qui seraient endommagées ou une source de danger.

---

# SÉCURITÉ - suite

---

## ENTRETIEN

1. Stationner le tracteur/la souffleuse sur un terrain plat, mettre le frein, débrayer la prise de force, couper le contact, retirer la clé et abaisser l'équipement au sol AVANT de procéder à des ajustements.
2. Pour éviter les blessures, ne jamais régler, débloquer ou faire l'entretien de la souffleuse lorsque le moteur du tracteur est en marche et s'assurer que les composantes de rotation sont arrêtées AVANT de quitter son siège.
3. Garder le tracteur/la souffleuse propre. Une accumulation de saleté peut affecter le fonctionnement et occasionner des blessures corporelles sérieuses.
4. Toujours porter des lunettes de sécurité lorsque vous nettoyez ou faites l'entretien de la souffleuse.
5. Ne jamais travailler sous le tracteur/la souffleuse à moins qu'il/elle ne soit soutenu(e) par des supports de sécurité.
6. S'assurer que tous les protecteurs et les gardes soient remis en place après l'entretien, le nettoyage ou une réparation.
7. N'apporter aucune modification à cet équipement, ses composantes ou ses utilisations. Si vous avez des questions sur des modifications, communiquer avec votre détaillant.

## TRANSPORT

1. Si vous devez conduire votre tracteur sur les voies publiques, il doit être équipé d'un emblème de véhicule lent (<<Slow Moving Vehicle: SMV>>). Vérifier les lois et règlements qui pourraient s'appliquer.
2. Garder à l'œil les autres véhicules lorsque vous devez circuler sur les voies publiques.

## ENTREPOSAGE

Avant d'entreposer la souffleuse, certaines précautions sont nécessaires pour prévenir la détérioration.

1. Nettoyer la souffleuse complètement.
2. Faire toutes les réparations nécessaires.
3. Remplacer tous les autocollants de sécurité qui sont endommagés, perdus ou ne sont plus lisibles. Si une pièce qui doit être remplacée nécessite un autocollant, obtenez-en un nouveau de votre détaillant et placez-le au même endroit que celui de la pièce originale.
4. Repeindre toutes les pièces sur lesquelles la peinture est usée ou disparue.
5. Lubrifier la souffleuse comme décrit à la section <<Lubrification>>.
6. Lorsque la souffleuse est sèche, appliquer de l'huile sur toutes les pièces mobiles. Appliquer généreusement de l'huile sur toutes les surfaces comme protection anticorrosion.
7. Entreposer dans un endroit sec.

# AUTOCOLLANTS

## Remplacer Immédiatement si Endommagés

**⚠ WARNING**

FAILURE TO FOLLOW SAFE OPERATING PROCEDURES MAY RESULT IN INJURY.

- FOR SAFE OPERATION FOLLOW ALL OPERATING INSTRUCTIONS AND SAFETY PRECAUTIONS IN OPERATOR'S MANUAL.
- EYE PROTECTION MUST BE WORN AT ALL TIMES.
- KEEP HANDS, FEET AND CLOTHING AWAY FROM POWER DRIVEN PARTS.
- STOP ENGINE BEFORE LEAVING OPERATOR POSITION.
- WAIT FOR ALL MOVEMENTS TO STOP BEFORE STARTING TO ADJUST, LUBRICATE, CLEAN OR UNCLOG THE MACHINE.
- KEEP THE AREA OF OPERATION CLEAR OF ALL PERSONS AND ANIMALS.
- KEEP ALL GUARDS AND SHIELDS IN PLACE.
- NEVER DIRECT DISCHARGE TOWARD BYSTANDERS, BUILDINGS, CARS ETC.
- ALWAYS USE A DUST MASK WHEN WORKING IN DUSTY CONDITIONS.
- KEEP PLASTIC MATERIALS AWAY FROM INTENSE HEAT AND OPEN FLAME.
- NEVER ALLOW PASSENGERS ON THE ATTACHMENT.

229

660988

**⚠ MISE EN GARDE**

NÉGLIGER DE SUIVRE LES PROCÉDURES SÉCURITAIRES D'UTILISATION PEUT ENTRAÎNER DES BLESSURES.

- POUR UNE UTILISATION SÉCURITAIRE, SUIVRE TOUTES LES INSTRUCTIONS D'UTILISATION ET PRÉCAUTIONS SÉCURITAIRES DANS LE MANUEL DE L'OPÉRATEUR.
- PORTER DES LUNETTES DE SÉCURITÉ EN TOUT TEMPS.
- GARDER MAINS, PIEDS ET VÊTEMENTS ÉLOIGNÉS DES PIÈCES MOTRICES.
- ARRÊTER LE MOTEUR AVANT DE QUITTER LA POSITION DE L'OPÉRATEUR.
- ATTENDRE QUE TOUTS LES MOUVEMENTS SOIENT ARRÊTÉS AVANT D'AJUSTER, LUBRIFIER, NETTOYER OU DÉBLOQUER LA MACHINE.
- GARDER L'ENDROIT D'UTILISATION DÉGAGÉ DE TOUTES PERSONNES ET ANIMAUX.
- GARDER TOUS LES ÉCRANS PROTECTEURS EN PLACE.
- JAMAIS DIRIGER L'ÉVACUATION VERS DES PIÉTONS, BÂTIMENTS, AUTOMOBILES, ETC.
- TOUJOURS UTILISER UN MASQUE À POUSSIÈRE DANS UN ENVIRONNEMENT POUSSIÉREUX.
- GARDER TOUTES LES MATIÈRES PLASTIQUES ÉLOIGNÉES DE LA CHALEUR INTENSE ET DES FLAMMES.
- NE JAMAIS PERMETTRE DE PASSAGERS SUR CETTE MACHINE.

220

660989

**⚠ DANGER**




**AVOID INJURY FROM ROTATING AUGER KEEP HANDS, FEET AND CLOTHING AWAY**

**POUR ÉVITER DES BLESSURES GRAVES: GARDER LES MAINS, LES PIEDS ET LES VÊTEMENTS ÉLOIGNÉS DES VIS SANS FIN**

87

656780

**⚠ DANGER**



**ROTATING DRIVELINE**  
CONTACT CAN CAUSE DEATH KEEP PEOPLE AND CLOTHING WELL CLEAR

**DO NOT OPERATE WITHOUT**

- ALL DRIVELINE, TRACTOR AND EQUIPMENT SHIELDS IN PLACE
- DRIVELINES SECURELY ATTACHED AT BOTH ENDS
- DRIVELINE SHIELDS THAT TURN FREELY ON DRIVELINE

**TRANSMISSION ROTATIVE À CARDAN**  
TOUT CONTACT PEUT CAUSER LA MORT  
TENIR LES VÊTEMENTS ET PERSONNES À L'ÉCART

**NE PAS OPÉRER SANS**

- QUE TOUTS LES PROTECTEURS DU TRACTEUR, DE L'ÉQUIPEMENT ET DE L'ARBRE À CARDAN SOIENT EN PLACE.
- L'ARBRE À CARDAN FIXÉ SOLIDEMENT À CHAQUE BOUT
- QUE LES PROTECTEURS TOURNENT LIBREMENT SUR L'ARBRE À CARDAN

88

656781

Inclus avec Option 8056

**⚠ DANGER**



**CONTACT DURING USE WILL RESULT IN SERIOUS INJURIES. TOUT CONTACT PENDANT L'UTILISATION CAUSERA DES BLESSURES GRAVES.**

336

664548

**⚠ DANGER**



**TO AVOID SERIOUS INJURY: KEEP HANDS OUT OF THIS DISCHARGE CHUTE WHILE ENGINE IS RUNNING**

**POUR ÉVITER DES BLESSURES GRAVES: GARDER LES MAINS ÉLOIGNÉES DE CETTE GOULOTTE LORSQUE LE MOTEUR EST EN MARCHÉ.**

86

656779



664458



664459



664467

# ASSEMBLAGE

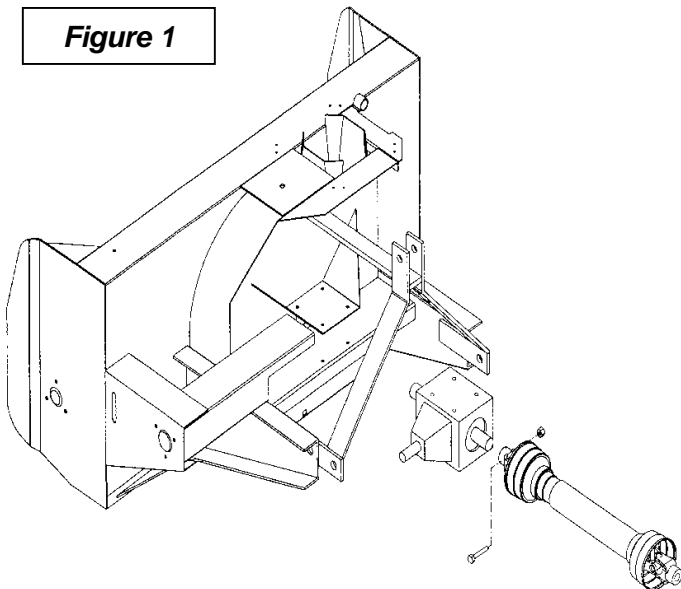
## ASSEMBLAGE - SOUFFLEUSE

La souffeuse est assemblée à la manufacture, cependant, les pièces contenues dans le sac qui est fourni avec la souffeuse doivent être assemblées. Utiliser le manuel afin de prendre connaissance des pièces à installer. Séparer les boulons et les écrous selon leurs grandeurs. Après l'assemblage, serrer la boulonnerie en vous référant à la table de spécification des couples contenue à la fin du manuel.

### Installation de l'Arbre à Cardan

1. Enlevez la peinture de la partie rainurée de l'Arbre de la boîte d'engrenage et graisser l'arbre à cardan et la fourche de l'arbre.
2. Retirer le boulon de la fourche et connecter l'arbre à cardan à la souffeuse. Assurez-vous que l'arbre à cardan soit correctement connecté en remplaçant le boulon et en le resserrant selon la table de spécification des couples.

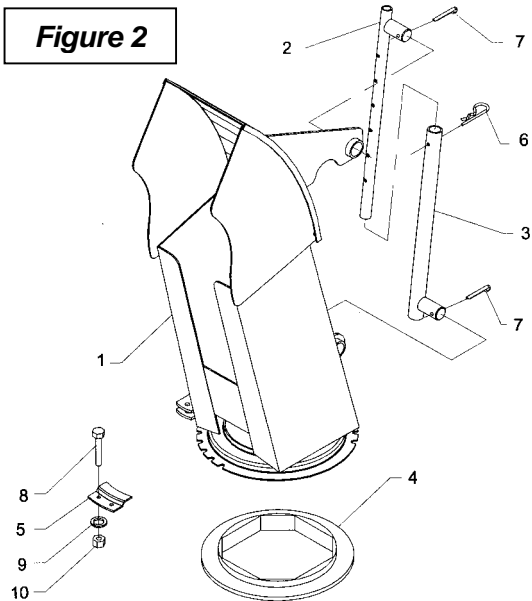
Figure 1



### Chute et Rotation Manuelle

1. Placez coussinet de rotation (fig.2, item 4) sur la base du bâti, en plaçant le bouton surélevé vers le haut et vers le centre du bâti.

Figure 2



2. Insérez le coussinet de plastique 1 11/16" Lg (fig.4, item 11) dans le support du manchon de rotation (fig.4, item 6), graissez les deux bouts de la spirale de rotation (fig.4, item 5) et insérez la spirale dans le coussinet (fig.4, item 11).
3. Insérez le coussinet de plastique de 1 5/16" (fig.4, item 10) dans le tube soudé à l'arrière de la souffeuse (fig. 3, item 1).

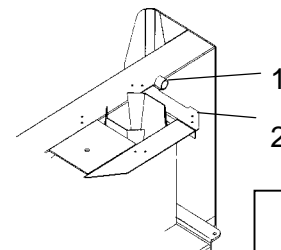
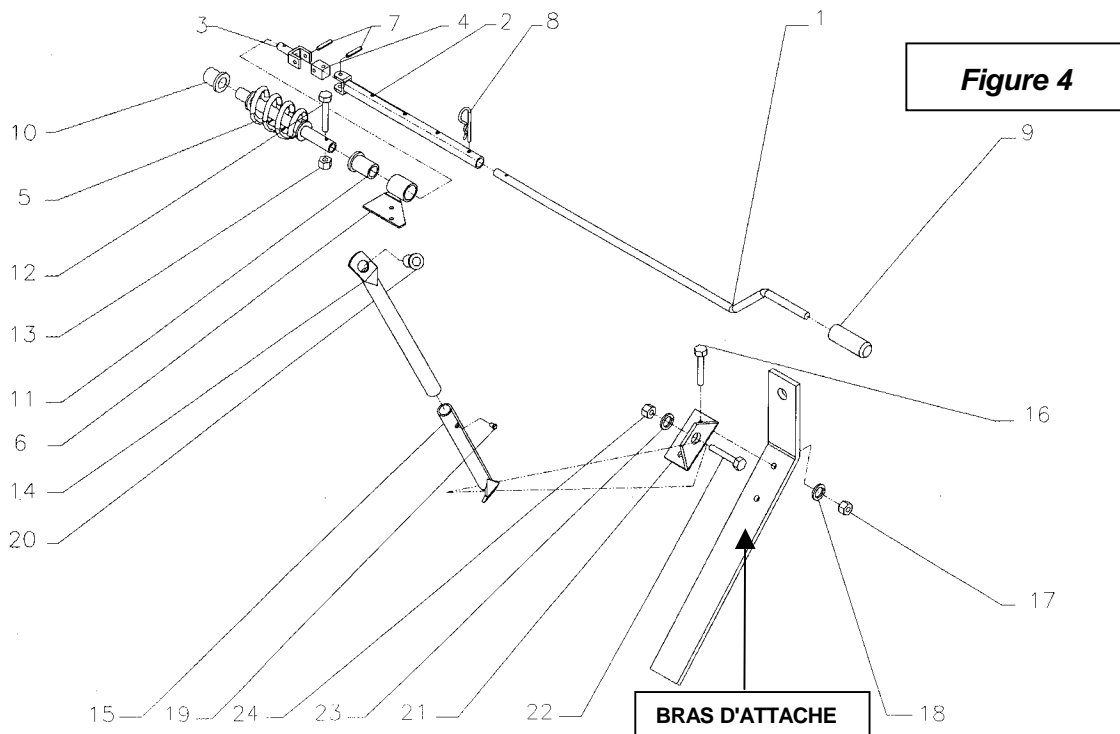


Figure 3

4. Installez l'assemblage en plaçant la plaque du support du manchon de rotation (fig.4, item 6) sous la plaque supérieure droite de la souffeuse (fig.3, item 2).

# ASSEMBLAGE

5. Installez le tube d'ajustement (fig.2, item 3) dans le trou inférieur de la chute et la tige d'ajustement (fig.2, item 2) dans la partie supérieure, et bloquez avec les goupilles fendues 1/4" x 2" (fig.2, items 7). Insérez la goupille à ressort 5mm x 100mm (fig. 2, item 6) dans le trou du tube d'ajustement (fig. 2, item 3).
6. Installez la chute (fig.2, item 1) sur le coussinet de rotation (fig.2, item 4) (en appliquant de la graisse entre les deux) et maintenez avec quatre plaques de retenue (fig.2, item 5). Fixez à l'aide de huit boulons 1/4" x 3/4", des rondelles de blocage et des écrous (fig.2, items 8-9-10). Serrez tous les boulons fermement.
7. Installez l'angle d'ancrage (fig.4, item 21) sur le bras d'attache gauche (fig.4) à l'aide de deux boulons 3/8" x 1 1/4", des rondelles de blocage et des écrous. Serrez fermement.
8. Installez le tube d'ancrage (fig.4, item 15) sur l'angle (fig.4, item 21) à l'aide d'un boulon de 3/4" x 1 1/2", d'une rondelle de blocage et d'un écrou (fig. 4, items 22-23-24. Assurez-vous que le tube penche vers le tracteur.
9. Insérez le support de manivelle (fig.4, item 14) dans le tube d'ancrage (fig.4, item 15). Ajustez la hauteur du support selon vos besoins et le couper si nécessaire. Fixez sans serrer avec une vis à pression à tête carrée 3/8" x 5/16" (fig. 4, item 19).
10. Insérer le tube de rotation avec un joint en "U" (fig.4, item 2) à l'intérieur de la spirale de rotation. Alignez les trous et insérez une vis à chapeau de 10-24 x 1" (fig.4, item 12). Placez celle-ci pour que la tête pénètre dans le trou de la spirale. Fixez avec un écrou de nylon (fig. 4, item 13).
11. Installez le grommet de plastique (fig.4, item 20) dans le support de manivelle (fig. 4, item 14).
12. Passez la manivelle (fig.4, item 1) dans le grommet et à l'intérieur du tube de rotation (fig.4, item 2). Ajustez la longueur, alignez les trous et fixez avec une goupille à ressort de 5mm x 100mm (fig. 4, item 8).
13. Ajustez la position et la hauteur de la manivelle à une position sécuritaire et confortable après avoir installé la souffleuse sur le tracteur. Serrez la vis de pression (fig. 4, item 19) sur le tube d'ancrage et le boulon 3/4" x 1 1/2" (fig. 4, item 22).



# ASSEMBLAGE

**ATTENTION:** Pour éviter les blessures, lorsque vous soulevez la souffleuse à sa hauteur maximum, assurez-vous que la manivelle de rotation n'est pas dans l'aire de travail de l'opérateur.

14. Installez la poignée de plastique (fig.4, item 9) sur la manivelle de rotation.
15. Serrez tous les boulons selon la table des couples (fin du manuel).

**NOTE:** Pour convertir le déflecteur manuel en un **DÉFLECTEUR HYDRAULIQUE:** remplacez la tige et le tube d'ajustement par un cylindre 2" x 6".

## Installation de la Souffleuse

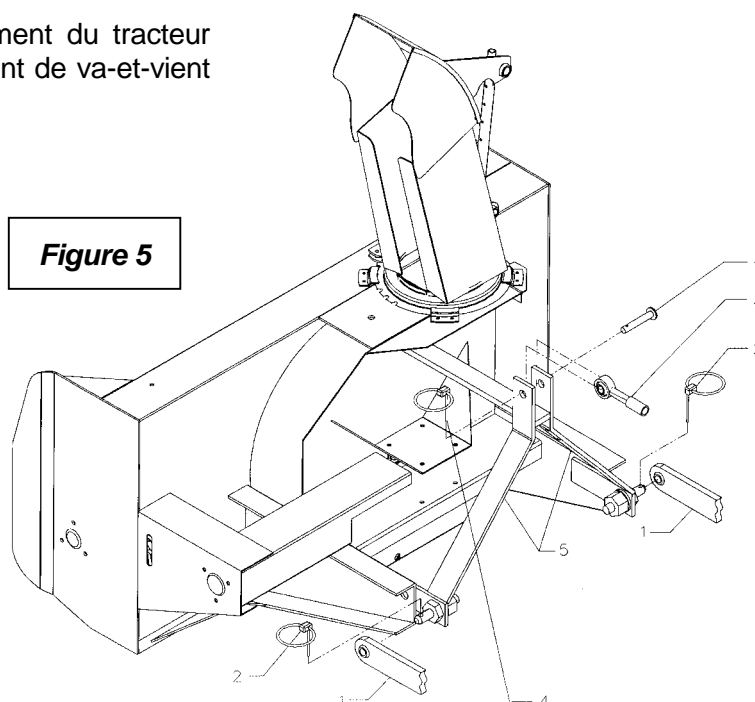
1. Fixez les bras d'attache inférieures du tracteur (fig.5, item 1) sur les goupilles d'attelage et fixez avec les goupilles à anneau (fig.5, item 2).
2. Installez l'attache supérieure du tracteur (fig.5, item 3) dans le trou supérieur des bras d'attache de la souffleuse (fig.5, item 5) en utilisant la goupille et la goupille à anneau du tracteur (fig.5, item 4).
3. Ajustez le niveau de la souffleuse en utilisant l'attache supérieure du tracteur.
4. Ajustez les bras anti-oscillation du tracteur pour empêcher un mouvement de va-et-vient de la souffleuse.

**ATTENTION:** Avant de rattacher l'arbre à cardan de la souffleuse à l'arbre de prise de force du tracteur, assurez-vous que l'arbre à cardan ne soit pas trop long car il pourrait endommager le tracteur. Si tel est le cas, vous devez le couper (raccourcir).

5. Rattachez l'arbre à cardan à l'arbre de prise de force du tracteur en enfonçant la goupille et en vous assurant que vous entendez le déclic de la goupille de l'arbre à cardan.

## Démontage de la Souffleuse :

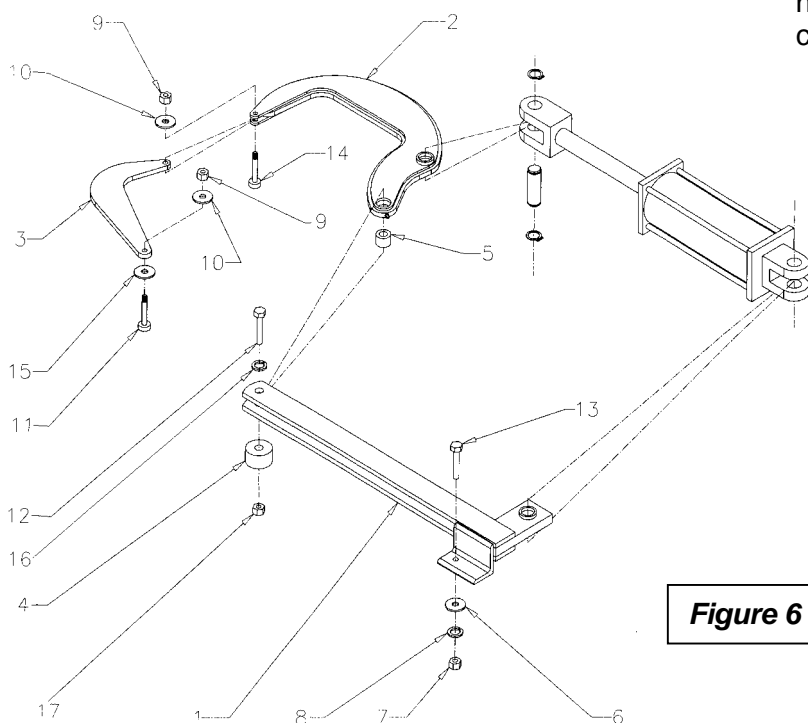
1. Déposez la souffleuse au sol en libérant les 3 points de toutes forces. Engagez le frein à main et fermez le contact du tracteur.
2. Détachez le bras ajustable supérieur en retirant la goupille à anneau et la goupille du bras ajustable (fig.5, item 4).
3. Déconnectez l'arbre à cardan de l'arbre de prise de force du tracteur.
4. Délicatement, détachez les bras ajustables inférieurs (fig.5, item 1) en retirant les goupilles à anneau (fig.5, item 2) et desserrer les bras anti-oscillation.



# ASSEMBLAGE

## Rotation Hydraulique par Cylindre (option) Figure 6

1. Placer le coussinet de rotation (fig.2, item 4) sur la base de la chute en plaçant le bouton surélevé vers le haut et vers le centre du bâti.
2. Installer le tube d'ajustement (fig.2, item 3) dans le trou inférieur de la chute et la tige d'ajustement (fig.2, item 2) dans la partie supérieure, et bloquez avec les goupilles fendues  $1/4" \times 2"$  (fig.2, items 7). Insérez la goupille à ressort  $5\text{mm} \times 100\text{mm}$  (fig. 2, item 6) dans le trou du tube d'ajustement (fig. 2, item 3).
3. Installer la chute (fig.2, item 1) sur le coussinet de rotation (fig.2, item 4) (en appliquant de la graisse entre les deux) et maintenir avec quatre plaques de retenue (fig.2, item 5). Fixer à l'aide de huit boulons  $1/4" \times 3/4"$ , des rondelles de blocage et des écrous (fig.2, items 8-9-10). Serrer tous les boulons fermement.
4. Fixer le support du cylindre (Fig.6, item 1) sur le bâti au trou de  $13/32" \varnothing$  avec un boulon hex.  $3/8" \text{NC} \times 1"$  (item 13), une rondelle plate (trou  $7/16" \varnothing$ ), une rondelle de blocage et un écrou (items 6-7-8).
5. Fixer le basculeur (item 2) en glissant la cale de pivot (item 4) sous le support du cylindre vis-à-vis le trou  $11/16" \varnothing$  du bâti. Insérer le coussinet de rotation (item 5) dans le trou  $1/8" \varnothing$  du basculeur et glisser celui-ci entre les fers plats du support du cylindre. Serrer à l'aide d'un boulon hex.  $5/8" \text{NC} \times 3 \frac{1}{2}"$  (item 12), d'une rondelle de blocage et d'un écrou (items 16-17).
6. Fixer le tirant de rotation (item 3) en le glissant entre les plaques du basculeur, en graissant généreusement.
7. Insérer une vis à épaulement  $3/8" \times 3/4"$ ,  $5/16" \text{NC}$  (item 14) par-dessous et serrer avec une rondelle plate (trou  $3/8" \varnothing$ ) (item 10) et un écrou hex.  $5/16" \text{NC}$  (item 9), en s'assurant que le tirant pivote sans trop d'effort.
8. Fixer l'autre extrémité en la glissant entre les fers plats soudés sur la base de la chute. Glisser une rondelle plate de nylon (trou  $7/16" \varnothing$ ) (item 15) sous le tirant. Fixer le tout avec une vis à épaulement  $3/8" \times 1"$  (item 11), une rondelle plate (trou  $3/8" \varnothing$ ) (item 10) et un écrou stover  $5/16" \text{NC}$  (item 9), en s'assurant que le mécanisme pivote sans trop d'effort.
9. Ce système fonctionne avec un cylindre hydraulique  $8"$  de course ayant un centre en centre de goupille de  $20 \frac{1}{4}"$  rétracté.



(For B54- B64 models only)  
(Pour modèles B54- B64 seulement)

# OPÉRATION

## PRÉPARATIFS

1. Lisez le manuel de l'opérateur attentivement avant d'utiliser le tracteur et la souffleuse à neige. Soyez très familier avec les systèmes de contrôle et l'utilisation adéquate de l'équipement. Sachez comment arrêter les unités et désengager les unités de contrôle rapidement.
2. Assurez-vous que la souffleuse est déneigée avant de mettre l'arbre à cardan en marche.
3. Assurez-vous que la vis et l'éventail sont libres d'encombrement.
4. Vérifiez le niveau d'huile de la boîte d'engrenage, ajouter de l'huile SAE 90 si cela est nécessaire.
5. Vérifiez les trois boulons de carrosserie qui sont situés sur les deux vis et sur la boîte d'engrenage, ils doivent être serrés adéquatement.
6. Ajustez les patins au niveau afin qu'ils glissent correctement.
7. Portez des vêtements d'hiver adéquats lorsque vous utilisez l'équipement.

## CONTRÔLE DES OPÉRATIONS

### Rotation Manuelle de la Chute

En tournant la manivelle dans le sens horaire, la chute tourne dans le sens horaire (direction des aiguilles d'une montre).

### Levage et descente de la souffleuse

En utilisant le levier de contrôle de l'attache Trois Points, vous soulevez la souffleuse en tirant sur le levier et vous l'abaissez en poussant sur le levier.

### Prise de force

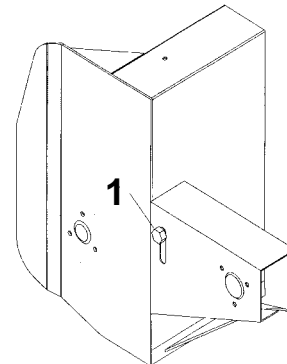
La prise de force est actionnée en soulevant vers le haut le levier de la prise de force, situé sur le côté gauche du siège du conducteur. Poussez vers le bas pour désactiver.



**ATTENTION** : Par mesure de sécurité, assurez-vous que le moteur est arrêté, que la prise de force est désactivée, et que toutes les composantes de l'équipement sont complètement arrêtées, avant de faire quelques ajustements que ce soit.

### Ajustement des Chaînes d'Entraînement

- Pour ajuster la tension de la chaîne d'entraînement, desserrez le boulon (fig.8, item 1) en retenant le pignon tendeur au châssis de la souffleuse.
- Pour serrer la chaîne, abaissez le boulon. Réglez la tension à 1/2" de fléchissement dans une longueur de chaîne. Serrez le boulon en retenant fermement le pignon tendeur.



### Ajustement du Déflecteur

L'angle du déflecteur doit être ajusté pour que la neige soit renvoyée à la bonne distance. Pour ajuster l'angle du déflecteur, enlever la goupille à ressort du tube d'ajustement et ajuster la tige selon l'angle désiré. Réinstaller la goupille à ressort

### Vitesse de Déplacement

La vitesse de déplacement dépend de la profondeur et de la densité de la neige à souffler. Normalement, la vitesse doit varier entre 4 à 7 milles à l'heure pour une neige poudreuse de 3 à 6 pouces au sol, et de 1 à 3 milles à l'heure pour une neige dense, mouillée et glacée. Pour effectuer des déplacements, désengagez la prise de force et relevez la souffleuse à sa hauteur maximale.

---

# OPÉRATION

---

## TECHNIQUE DE DÉNEIGEMENT

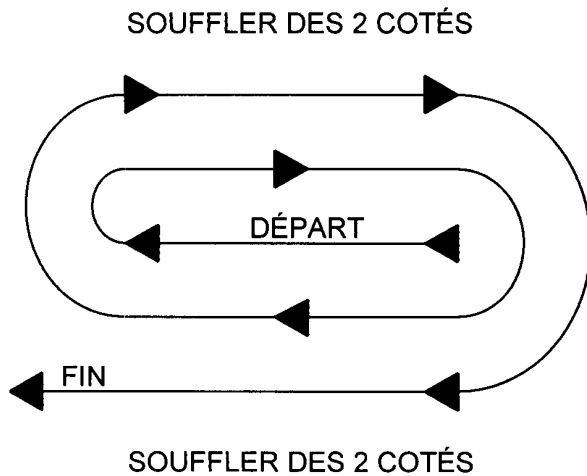
Lors de l'enlèvement de la neige, n'utilisez pas la souffeuse comme une lame niveleuse pour pousser la neige. Laissez la souffeuse avancer par elle-même dans les gros amoncellements de neige. Si la vitesse du tracteur est trop grande, la souffeuse peut devenir surchargée et s'engorger. Pour de meilleurs résultats, levez la souffeuse et enlevez la couche de neige supérieure. Une seconde passe avec la souffeuse enlèvera le reste de neige.

**IMPORTANT** : Utilisez la vitesse de révolution maximum lors de l'enlèvement de neige mouillée et collante. Une vitesse de révolution trop basse aura tendance à faire obstruer la chute.

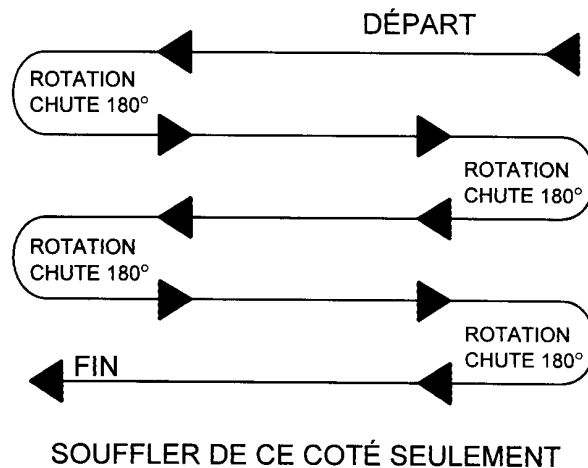
**⚠ MISE EN GARDE** : N'utilisez jamais les mains pour déboucher la chute. Utilisez un bâton ou une planche de bois. N'essayez pas de dégager une chute bloquée de neige lorsque le moteur du tracteur est en marche. Si la chute se bouche, débrayez la souffeuse, arrêtez le moteur du tracteur, retirez la clef de contact et ensuite dégagez la neige de la chute.

Voici la technique de déneigement qui vous permettra de déblayer la neige efficacement. Cette technique vous permettra d'envoyer la neige à l'endroit que vous désirez. De plus, vous pourrez ainsi effectuer le déblayage en une seule passe.

### PROCÉDURE 1



### PROCÉDURE 2



---

Lorsqu'il est possible de souffler la neige d'un côté ou de l'autre (voir illustration), il est avantageux de commencer le déblayage au centre. Soufflez longitudinalement d'un bout à l'autre du terrain en envoyant la neige vers les deux côtés sans changer la direction de la chute.

Si la neige ne peut-être soufflée que d'un seul côté, commencez en sens opposé de la cour ou du trottoir (voir ci-haut). À la fin de la passe, tournez la chute à 180 degrés dans le sens opposé pour faire une autre passe. Toujours tourner la chute à 180 degrés pour que la neige soit toujours dirigée dans la même direction.

---

# ENTRETIEN

---

## ENTRETIEN

### Remisage

1. Vérifiez la boulonnerie à intervalle régulier de sorte qu'elle soit correctement serrée.
2. Ne jamais remiser le tracteur dans un endroit où il y a des flammes vives ou des étincelles si le réservoir à essence n'est pas vide. Laissez le moteur refroidir avant de remiser le tracteur.
3. Activez la souffeuse quelques minutes avant de souffler la neige pour prévenir le gel de l'éventail et de la vis.



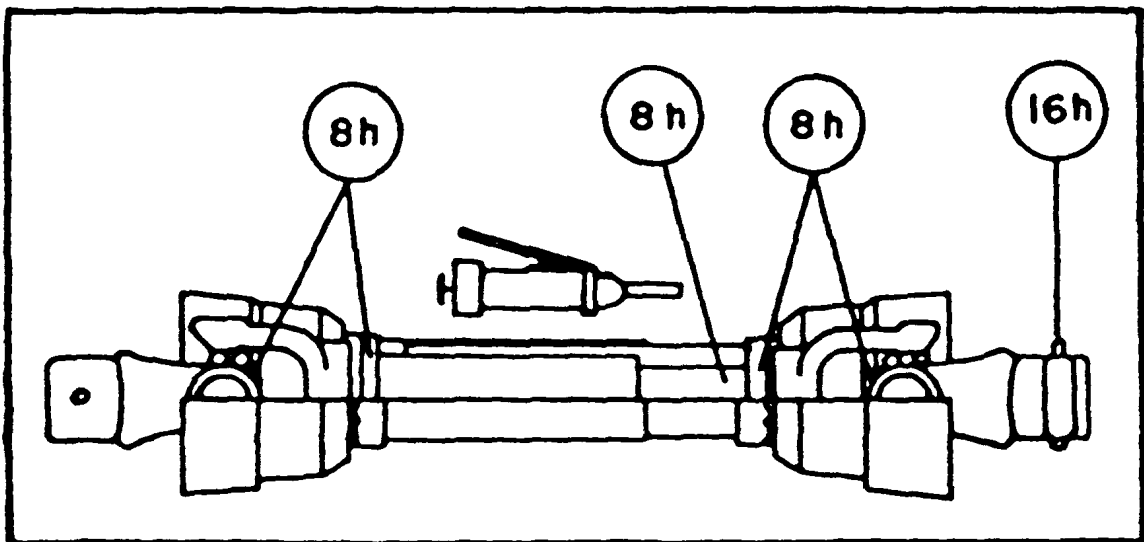
**AVERTISSEMENT:** Assurez-vous de bloquer de façon sécuritaire la souffeuse, avec des supports appropriés, si vous devez travailler en dessous de celle-ci.

### Arbre à Cardan

**IMPORTANT:** Lorsque la souffeuse reste inutilisée pour plus de deux semaines, effectuer l'entretien de l'arbre à cardan et toujours le remiser dans un endroit sec et à l'abri des intempéries.

### Lubification

1. **ENGRENAGE** : Vérifiez le niveau d'huile de la boîte d'engrenage à chaque mois. Ajoutez de l'huile SAE 90 si nécessaire.
2. **CHAÎNE RÉDUCTION** : Lubrifiez avec de l'huile à scie à chaîne à toutes les 4 heures d'opération et après chaque utilisation.
3. **CYLINDRE DE ROTATION** : Huilez la base de la chute, les coussinets de la spirale de rotation et le crochet de rotation à toutes les 8 heures d'utilisation.
4. **ARBRE(S) À CARDAN** : Graissez tous les joints en "U" à toutes les 8 heures d'opération. Faites glisser l'arbre à cardan et enduisez les surfaces coulissantes de graisse à toutes les 8 heures d'opération.



---

# PIÈCES

---

## **INTRODUCTION**

Toutes les pièces sont illustrées en vues éclatées montrant le positionnement relatif des pièces les unes par rapport aux autres. Des numéros de référence sont utilisés avec chaque illustration. Ces numéros correspondent à ceux de la colonne <<Numéro de Référence>> (RÉF.), et sont suivis de la description et de la quantité nécessaire.

O/L - <<Obtenir Localement>> dans la colonne des numéros de pièces indique une pièce facilement disponible chez votre fournisseur local de quincaillerie.

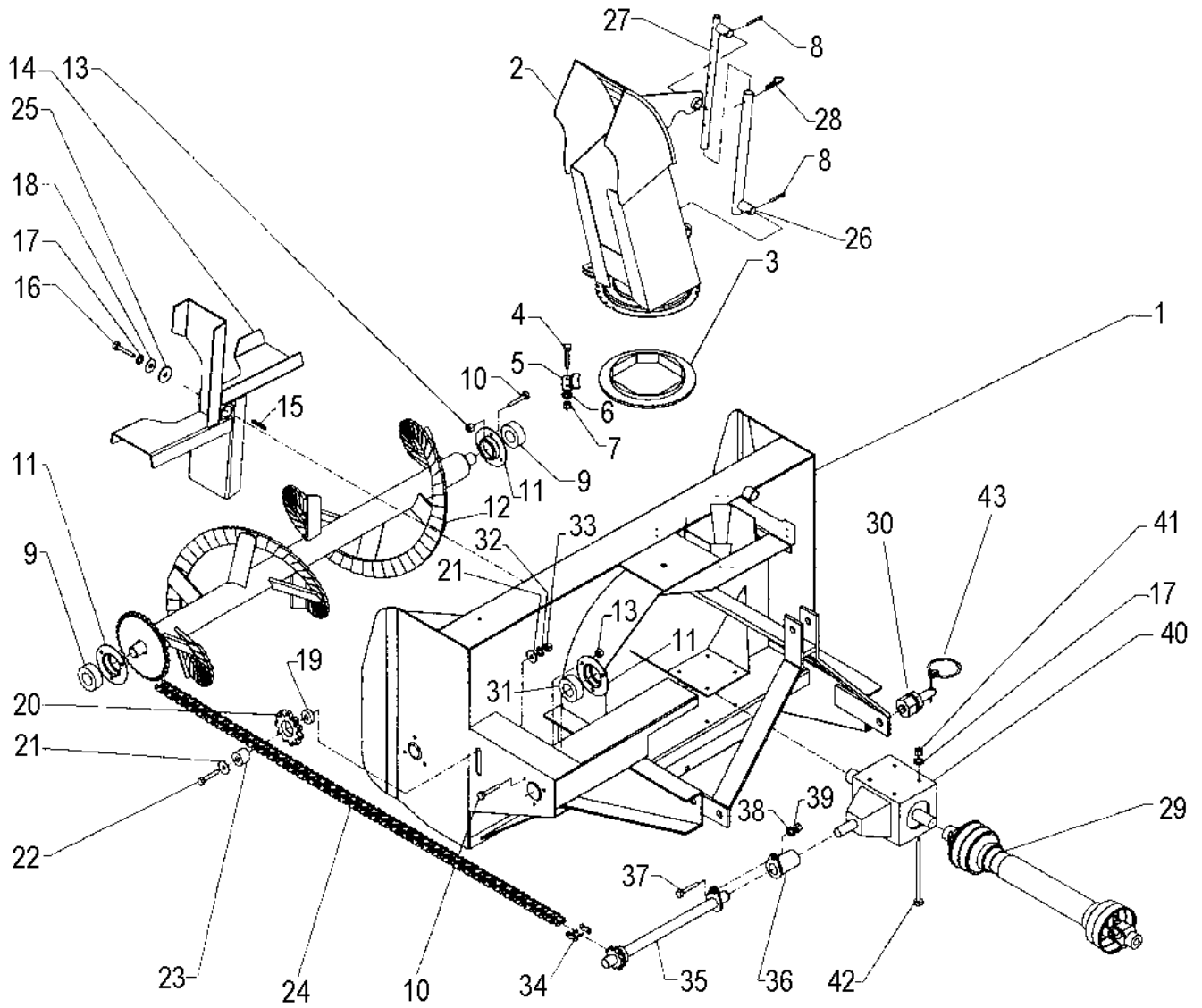
Les côtés droit et gauche sont ceux vus par l'utilisateur lorsqu'il est assis sur le siège du tracteur, tête vers l'avant.

Les commandes doivent indiquer la description complète de la pièce, le numéro de pièce adéquat, la quantité totale requise, le numéro de série de l'équipement, la méthode d'expédition et l'adresse d'envoi.

RAD TECHNOLOGIES INC. se réserve le droit de changer, modifier, ou éliminer de temps à autre, pour des raisons techniques ou autres, toute donnée contenue dans ce manuel ou tout produit, sans aucune responsabilité ou obligation de sa part.

# PIÈCES

## SOUFFLEUSE BLIZZARD B54 & B64



# PIÈCES

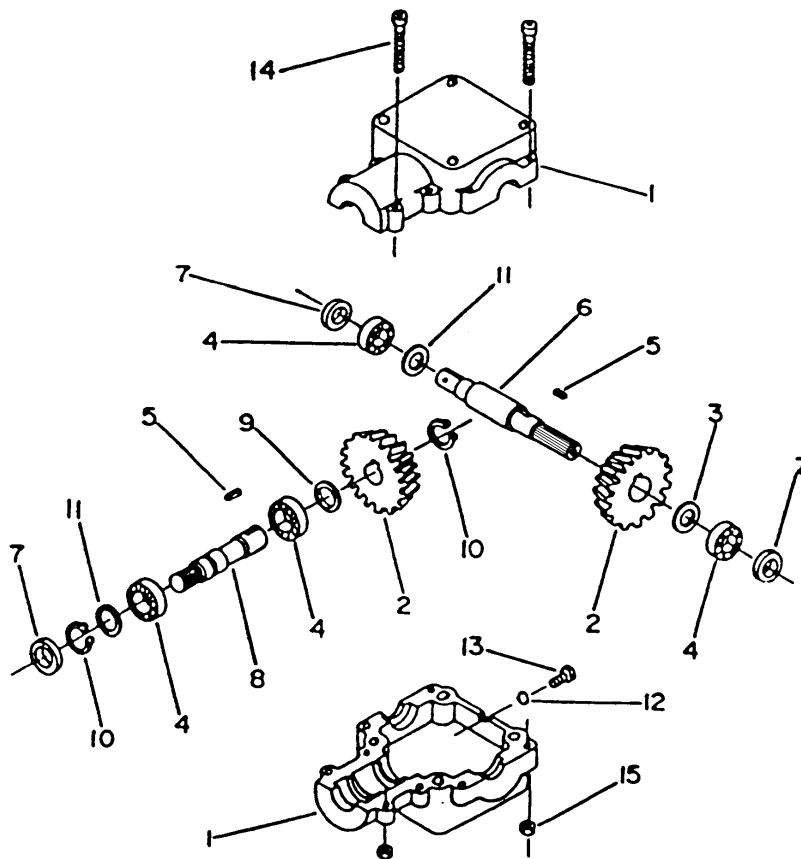
## SOUFFLEUSE BLIZZARD B54 & B64

RÉF.	DESCRIPTION	QTÉ.	PIÈCES NUMÉRO	
			B54	B64
1	Bâti		non disponible en pièce de rechange	
2	Chute	1	664793	664793
3	Anneau de nylon	1	659151	659151
4	Boulon hex. (1/4" NC x 3/4")	8	O/L	O/L
5	Plaque de retenue	4	659146	659146
6	Rondelle de blocage (trou 1/4" dia.)	8	O/L	O/L
7	Écrou hex. (1/4" NC)	8	O/L	O/L
8	Goupille fendue 1/4" x 2"	2	O/L	O/L
9	Roulement trou 1 1/4" avec collier de blocage	2	4300009	4300009
10	Boulon hex. (3/8" NC x 3/4")	9	O/L	O/L
11	Collerette de roulement	3	655282	655282
12	Vis	1	664420	664463
13	Écrou à collerette (3/8" NC)	9	O/L	O/L
14	Éventail	1	664400	664400
15	Clé (3/8" x 3/8" x 2 3/4" lg)	1	654174	654174
16	Boulon hex. (3/8" NC x 1 1/2")	1	O/L	O/L
17	Rondelle de blocage (trou 3/8" dia.)	5	O/L	O/L
18	Rondelle plate (trou 7/16" dia.)	1	O/L	O/L
19	Coussinet du tendeur	1	662049	662049
20	Tendeur	1	654010	654010
21	Rondelle plate (trou 11/16" dia.)	2	O/L	O/L
22	Boulon hex. (5/8" NC x 4")	1	O/L	O/L
23	Coussinet du tendeur	1	659833	659833
24	Chaîne #60 x 71 mailles	1	659143	659143
25	Rondelle pour éventail	1	661554	661554
26	Tube d'ajustement	1	654076	654076
27	Tige d'ajustement	1	654074	654074
28	Goupille à ressort (Ø5mm x 100 mm)	1	O/L	O/L
29	Arbre à cardan, série 40	1	665341	665341
30	Goupille d'attache (Cat. 1)	1	654196	654196
31	Roulement trou 1 1/8" avec collier de blocage	1	4300010	4300010
32	Rondelle de blocage 5/8"	1	O/L	O/L
33	Écrou hex. (5/8" NC)	1	O/L	O/L
34	Maille d'accouplement #60	1	654839	654839
35	Arbre de commande	1	665590	665591
36	Plaque de cisaillement	1	659522	659522
37	Boulon hex. (5/16" NC x 1 1/4") gr.5	1	O/L	O/L
38	Rondelle de blocage 5/16"	1	O/L	O/L
39	Écrou hex. (5/16" NC)	1	O/L	O/L
40	Boîte d'engrenage	1	663485	663485
41	Écrou hex. (3/8" NC)	4	O/L	O/L
42	Boulon hex. (3/8" NC x 5")	4	O/L	O/L
43	Goupille à anneau 7/16" PQÉ	2	O/L	O/L

# PIÈCES

## BOÎTE D'ENGRENAGE (663485)

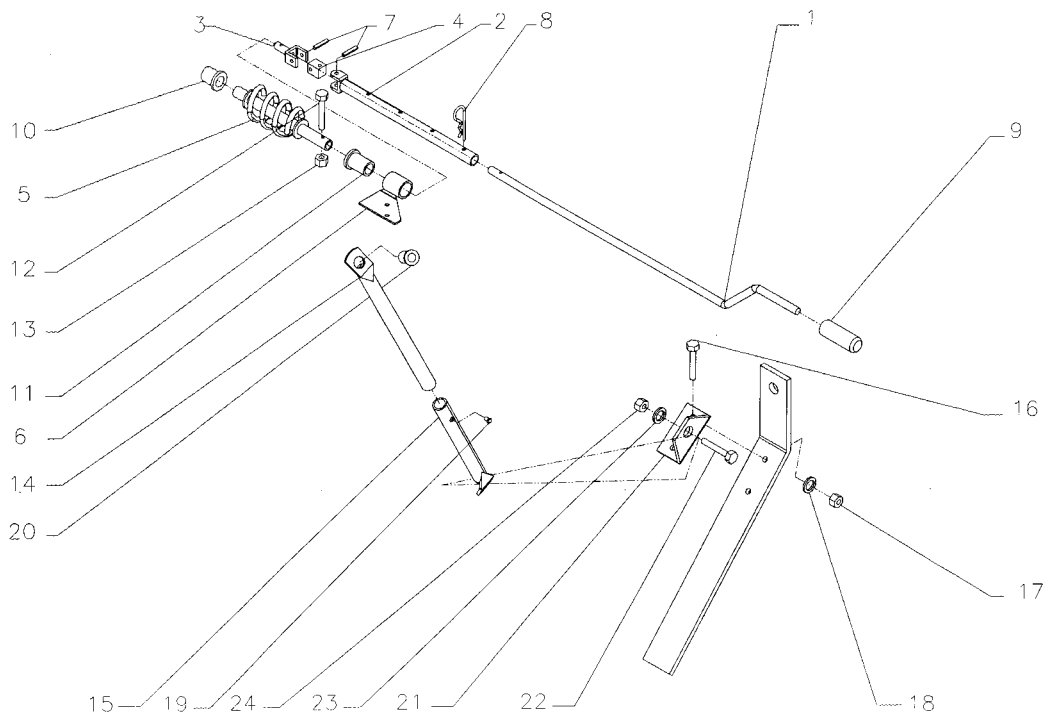
RÉF.	DESCRIPTION	QTÉ.	PIÈCES NUMÉRO
1	Boîtier	2	659848
2	Engrenage	2	662236
3	Cale	1	656649
4	Roulement	4	656653
5	Clé parallèle	2	659850
6	Arbre d'entrée	1	664663
7	Joint d'étanchéité	3	659852
8	Arbre de sortie	1	659853
9	Cale	1	659854
10	Anneau de retenue	2	656652
11	Cale	2	659855
12	Joint torique	1	661144
13	Bouchon	1	659847
14	Boulon (M8 x 55 mm -8.8)	8	O/L
15	Écrou (M8, hex. -8)	8	O/L



# PIÈCES

## CHUTE À ROTATION MANUELLE – KIT 9377

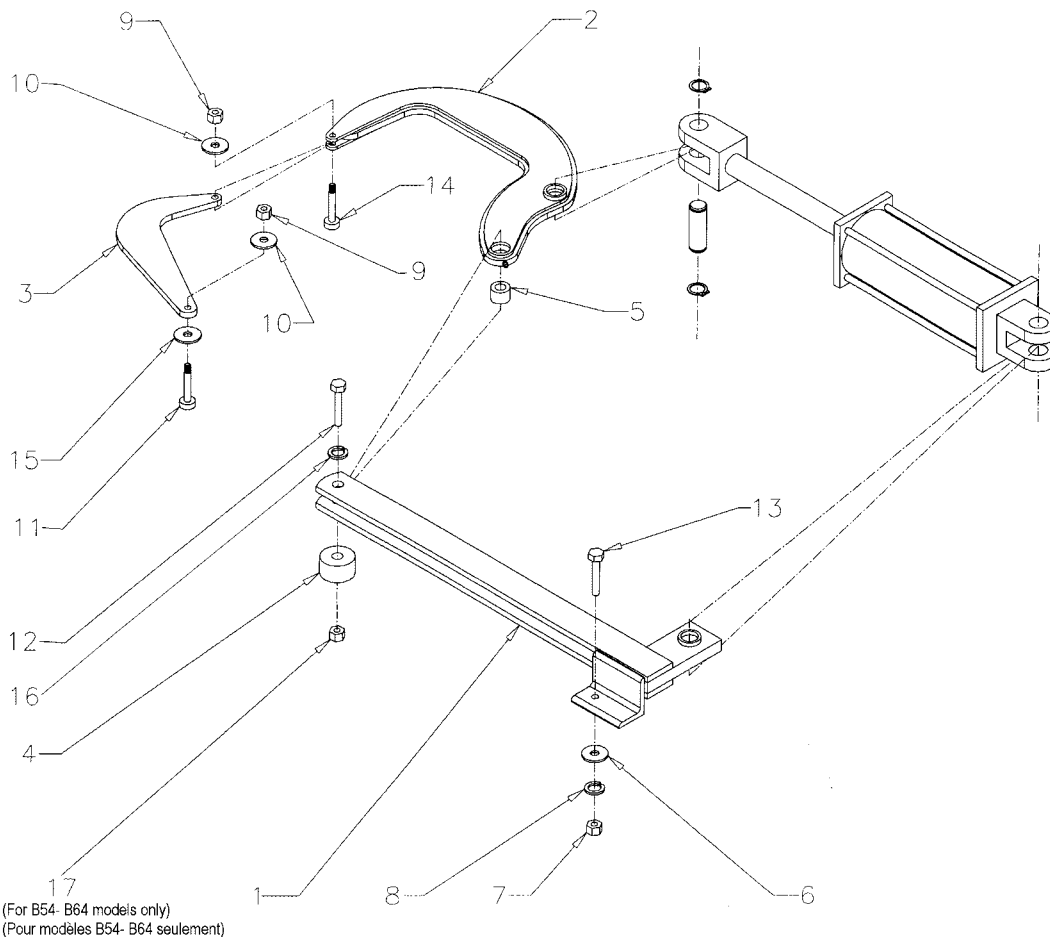
RÉF.	DESCRIPTION	QTÉ.	PIÈCES NUMÉRO
1	Poignée	1	658252
2	Tube de rotation	1	660188
3	Fourche de rotation	1	659595
4	Bloc Universel	1	658193
5	<b>1. Spirale de rotation</b>	1	659161
6	<b>2. Support de manchon de rotation</b>	1	659145
7	Goupille roulée 1/4" x 1 1/4"	1	O/L
8	Goupille à ressort 5mm x 100mm	1	659073
9	Poignée de plastique	1	656797
10	Coussinet de plastique 1 5/16"	1	657335
11	Coussinet de plastique 1 11/16"	1	657336
12	Vis à chapeau 10-24 x 1"	1	O/L
13	Écrou de nylon 10-24	1	O/L
14	Support de manivelle	1	660187
15	Tube d'ancrage	1	660269
16	Boulon hex. 3/8"NC x 1 1/4"	2	O/L
17	Écrou hex. 3/8"	2	O/L
18	Rondelle de blocage	2	O/L
19	Vis à pression 3/8" x 5/16" à tête carrée	1	O/L
20	Grommet de plastique	1	657390
21	Support d'angle	1	660388
22	Boulon hex. 3/4"NC x 1 1/2"	1	O/L
23	Rondelle de blocage	1	O/L
24	Écrou hex. 3/4"	1	O/L



# PIÈCES

## CHUTE À ROTATION PAR CYLINDRE – KIT 8056

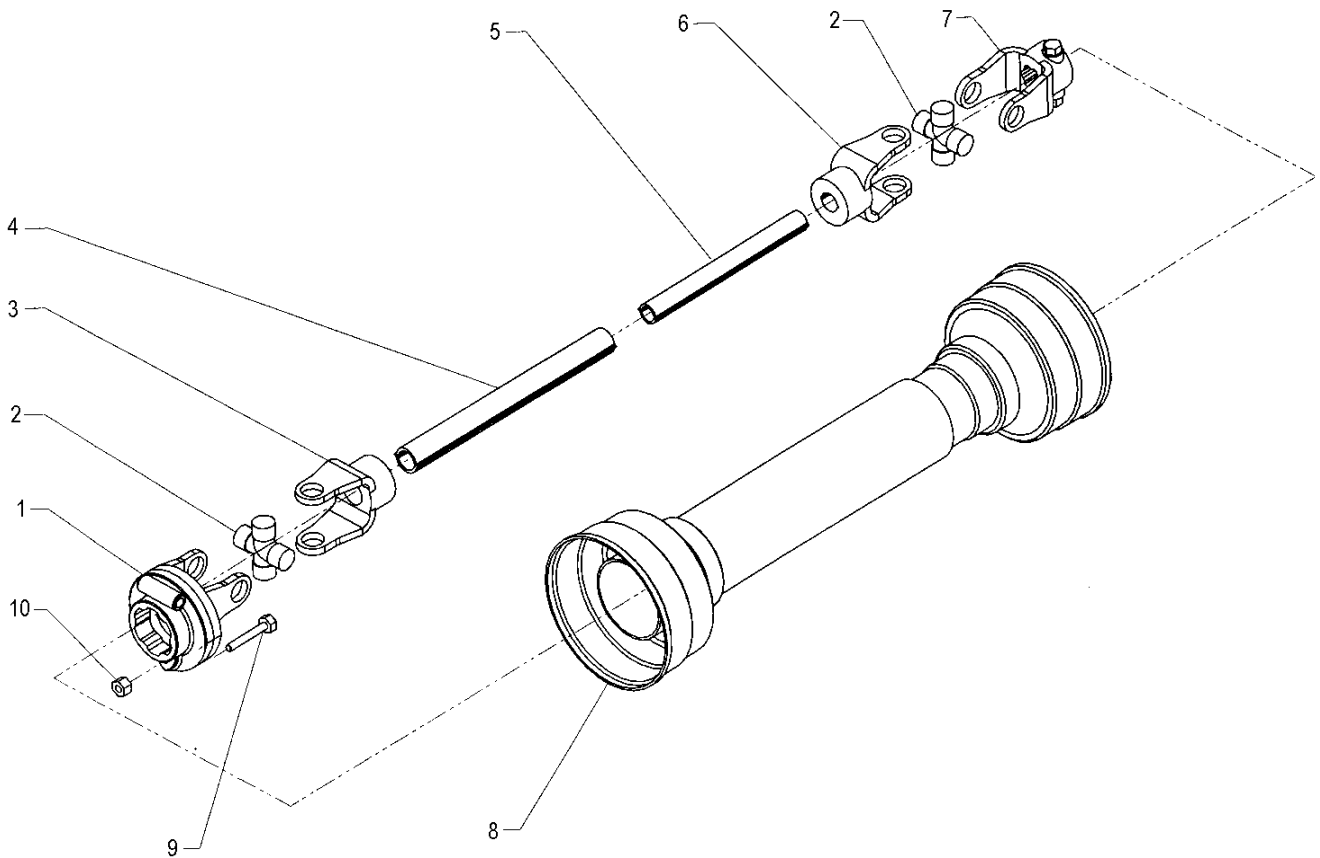
RÉF.	DESCRIPTION	QTÉ	PIÈCES NUMÉRO
1	Support de cylindre	1	664450
2	Basculeur de rotation	1	664451
3	Tirant de rotation	1	664452
4	Cale de pivot	1	664429
5	Coussinet de rotation	1	664428
6	Rondelle plate 7/16"	1	O/L
7	Écrou hex. (3/8" NC)	1	O/L
8	Rondelle de blocage 3/8"	1	O/L
9	Écrou Stover (5/16" NC)	2	O/L
10	Rondelle plate 3/8"	2	O/L
11	Vis à épaulement 3/8" x 1", 5/16" NC	1	664583
12	Boulon hex. (5/8" NC x 3 1/2")	1	O/L
13	Boulon hex.(3/8" NC x 1")	1	O/L
14	Vis à épaulement 3/8" x 3/4", 5/16" NC	1	664576
15	Rondelle plate de nylon 7/16"	1	O/L
16	Rondelle de blocage 5/8"	1	O/L
17	Écrou hex. (5/8" NC)	1	O/L



# PIÈCES

## ARBRE À CARDAN (665341)

RÉF.	DESCRIPTION	QTÉ.	PIÈCES NUMÉRO
1	Fourche avec verrouillage rapide type Q.L.	1	664543
2	Ensemble de joint universel	2	658094
3	Fourche extérieure	1	664544
4	Tube extérieur	1	659107
5	Tube intérieur	1	659105
6	Fourche intérieure	1	664545
7	Fourche de verrouillage	1	665350
8	Protecteur	1	664547
9	Boulon 8mm x 1.25mm x 45mm long gr.8.8	1	O/L
10	Ecrou 8mm x 1.0mm	1	O/L



---

## GARANTIE

---



***RAD TECHNOLOGIES INC.***

RAD TECHNOLOGIES INC. garantie à l'acheteur d'origine que l'équipement est exempt de tout défaut de matériel et de fabrication. Selon cette garantie, la responsabilité de RAD TECHNOLOGIES INC. se limite à la réparation ou au remplacement de toute composante ou pièce, autre que les pièces qui se détériorent avec un usage normale, jugée défectueuse, et ce, pendant **un an** suivant la date d'achat originale (sauf indication contraire). La garantie pour l'usage commercial et pour les agences de location se limite à quatre-vingt-dix (90) jours suivants la date d'achat.

En aucun cas, RAD TECHNOLOGIES INC. ne sera tenue responsable des dommages directs ou indirects causés à/ou subis par l'acheteur/usager.

Toutes les composantes qui ne sont pas fabriquées par RAD TECHNOLOGIES INC. (telles que moteurs, vérins, composantes hydrauliques, pneus, etc.) sont couvertes par la garantie du fabricant d'origine en collaboration avec RAD TECHNOLOGIES INC.

Selon les termes de cette garantie, la responsabilité de RAD, se limite à réparer ou à remplacer, sans frais à l'acheteur d'origine, toute pièce qui selon RAD présente des signes de défectuosité, pourvu que le **distributeur** retourne la pièce, port payé, dans les trente (30) jours qui suivent le bris mécanique.

Cette garantie ne doit pas être interprétée de façon à tenir RAD TECHNOLOGIES INC. responsable pour des blessures, préjudices, lésions à une personne ou pour des dommages à la propriété de tout genre. Cette garantie ne couvre pas les pertes encourues par des retards ou, les dépenses ou pertes encourues pour main-d'œuvre, machinerie de remplacement, location ou toute autre raison.

À l'exception de ce qui est décrit ci-haut, RAD TECHNOLOGIES INC. ne sera aucunement tenu responsable pour ses équipements ou pour des dommages directs ou indirects. RAD TECHNOLOGIES INC. n'offre aucune autre garantie, expresse ou implicite, plus spécifiquement, RAD TECHNOLOGIES INC. rejète toute garantie implicite de commerciabilité et de convenance dans un but déterminé. **Certains états et provinces ne reconnaissent pas de limites sur les garanties implicites et/ou n'admettent pas l'exclusion de dommages-intérêts directs ou indirects; de ce fait les limites décrites dans cette garanties peuvent être non valides.**

Cette garantie est sujette aux conditions existantes d'approvisionnement qui peuvent affecter directement notre aptitude à obtenir du matériel ou à fabriquer des pièces de remplacement. RAD TECHNOLOGIES INC. se réserve le droit d'apporter des changements aux spécifications en tout temps, sans en autant être redevable aux propriétaires d'équipement vendues antérieurement.

Personne n'est autorisé à modifier ou à faire des ajouts à cette garantie, aux exclusions, limites ou réservations.

**2835 Chemin de l'Aéroport, Thetford Mines (Québec) G6G 5R7**

*Tél.: (418) 338-4499 Fax : (418) 338-6090*




*Internet: [www.radinter.com](http://www.radinter.com) EMAIL : [radtech@radinter.com](mailto:radtech@radinter.com)*

# TABLE DE SPÉCIFICATION DES COUPLES

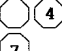
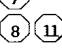
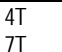
## TABLE GÉNÉRALE DE SPÉCIFICATION DES COUPLES

Utilisez lorsqu'une valeur spécifique n'est pas donnée.

NOTE: Ces valeurs s'appliquent à la boulonnerie reçue du manufacturier lorsque celle-ci est sèche ou lubrifiée avec de l'huile à moteur normal. Ces valeurs ne s'appliquent pas lorsque des lubrifiants sous pression, au graphite ou au moly disulphide sont utilisées. Ceci s'applique aux filets NC & NFC.

VOIR NO. DE GRADE		2				5				8			
LES ENCOCHES INDIQUENT LE GRADE DU BOULON. NOTE : LES ENCOCHES PEUVENT VARIER D'UNE COMPAGNIE À L'AUTRE.													
		Couple		Couple		Couple		Couple		Couple		Couple	
		Pieds poids		Mètres-Newton		Pieds poids		Mètres-Newton		Pieds Poids		Mètres-Newton	
Pouces	Millimètres	MIN.	MAX.	MIN.	MAX.	MIN.	MAX.	MIN.	MAX.	MIN.	MAX.	MIN.	MAX.
1/4	6.35	5	6	6.8	8.13	9	11.0	12.2	14.9	12	15	16.3	30.3
5/16	7.94	10	12	13.6	16.3	17	20.5	23.1	27.8	24	29	32.5	39.3
3/8	9.53	20	23	27.1	31.2	35	42.0	47.5	57.0	45	54	61.0	73.2
7/16	11.11	25	30	40.7	47.4	54	64.0	73.2	86.8	70	84	94.9	113.9
1/2	12.70	45	52	61.0	70.5	80	96.0	108.5	130.2	110	132	149.2	179.0
9/16	14.29	65	75	88.1	101.6	110	132.0	149.2	179.0	160	192	217.0	260.4
5/8	15.88	95	105	128.7	142.3	150	180	203.4	244.1	220	264	298.3	358.0
3/4	19.05	150	185	203.3	250.7	270	324	366.1	439.3	380	456	515.3	618.3
7/8	22.23	160	200	216.8	271.0	400	480	542.4	650.9	600	720	813.6	976.3
1	25.40	250	300	338.8	406.5	580	696	786.5	943.8	900	1080	1220.4	1464.5
1 1/8	25.58	-	-	-	-	800	880	1084.8	1193.3	1280	1440	1735.7	1952.6
1 1/4	31.75	-	-	-	-	1120	1240	1518.7	1681.4	1820	2000	2467.9	2712.0
1 3/8	34.93	-	-	-	-	1460	1680	1979.8	2278.1	2380	2720	3227.3	3688.3
1 1/2	38.10	-	-	-	-	1940	2200	2630.6	2983.2	3160	3560	4285.0	4827.4

## BOULON MÉTRIQUE

Dimension des écrous	No. du grade	Pas (mm)	Filet (NC)				Filet (NF)				
			Livres Pieds		Mètres-Newton		Pas (mm)	Livres Pieds		Mètres-Newton	
			MIN.	MAX.	MIN.	MAX.		MIN.	MAX.	MIN.	MAX.
M6	4T 	1.0	3.6	5.8	4.9	7.9	-	-	-	-	-
	7T 		5.8	9.4	7.9	12.7		-	-	-	-
	8T 		7.2	10	9.8	13.6		-	-	-	-
M8	4T	1.25	7.2	14	9.8	19.0	1.0	12	17	16.3	23.0
	7T		17	22	23	29.8		19	27	25.7	36.6
	8T		20	26	27.1	35.2		22	31	29.8	42
M10	4T	1.5	20	25	27.1	33.9	1.25	20	29	27.1	39.3
	7T		34	40	46.1	54.2		35	47	47.4	63.7
	8T		38	46	51.5	62.3		40	52	54.2	70.5
M12	4T	1.75	28	34	37.9	46.1	1.25	31	41	42	55.6
	7T		51	59	69.1	79.9		56	68	75.9	92.1
	8T		57	66	77.2	89.4		62	75	84	101.6
M14	4T	2.0	49	56	66.4	75.9	1.5	52	64	70.5	86.7
	7T		81	93	109.8	126		90	106	122	143.6
	8T		96	109	130.1	147.7		107	124	145	168
M16	4T	2.0	67	77	90.8	104.3	1.5	69	83	93.5	112.5
	7T		116	130	157.2	176.2		120	138	162.6	187
	8T		129	145	174.8	196.5		140	158	189.7	214.1
M18	4T	2.0	88	100	119.2	136	1.5	100	117	136	158.5
	7T		150	168	203.3	227.6		177	199	239.8	269.6
	8T		175	194	237.1	262.9		202	231	273.7	313
M20	4T	2.5	108	130	146.3	176.2	1.5	132	150	178.9	203.3
	7T		186	205	252	277.8		206	242	279.1	327.9
	8T		213	249	288.6	337.4		246	289	333.3	391.6



Fabriqué par:



***RAD Technologies Inc.***

2835, Chemin de l'Aéroport  
Thetford Mines, Québec, Canada, G6G 5R7  
Tel.: (418) 338-4499 - Fax.: (418) 338-6090  
E-mail : [radtech@radinter.com](mailto:radtech@radinter.com)  
Internet : [www.radinter.com](http://www.radinter.com)

Imprimé au Canada