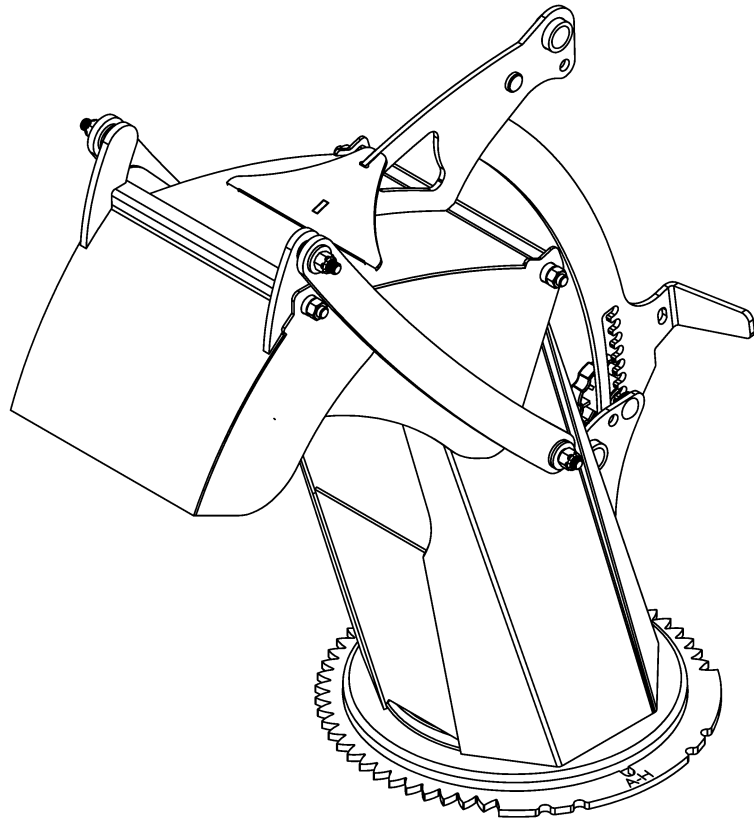




RADTECH
INNOVATION



Temps d'assemblage estimé 15 minutes

BER0157 CHUTE TROIS PARTIES INSTRUCTIONS D'INSTALLATION

Pour B48C, B54C & B64C

INTRODUCTION

Ceci est la feuille d'instructions pour la chute trois parties BER0157. Cette option peut être utilisée sur les souffleuses listée sur la page couverture. Consultez le manuel d'utilisation des souffleuses pour des instructions complètes de sécurité et d'utilisation.

Illustrations

Les illustrations de ce manuel ne représentent pas nécessairement les pièces et équipements dans tous leurs détails et de façon exacte, mais elles sont conçues comme référence seulement.

Systeme d'orientation

Les côtés gauche/droit et directions avant/arrière sont ceux vus par l'utilisateur lorsqu'il regarde l'arrière de l'équipement.



SÉCURITÉ

Ce symbole, le <<Symbole de Sécurité>> standard de l'industrie, est utilisé tout au long du manuel et sur les autocollants de sécurité de l'équipement pour avertir des dangers possibles de blessures. Il est essentiel de lire les instructions et les règles de sécurité avant d'entreprendre l'assemblage ou d'utiliser cet équipement.



DANGER:

Indique un danger immédiat qui causera la mort ou une blessure sérieuse s'il n'est pas évité.



AVERTISSEMENT:

Indique un danger potentiel qui peut causer la mort ou une blessure sérieuse s'il n'est pas évité.



ATTENTION:

Indique un danger potentiel qui peut causer une blessure.

IMPORTANT:


Indique que l'équipement ou la propriété peut être endommagé si les instructions ne sont pas suivies.


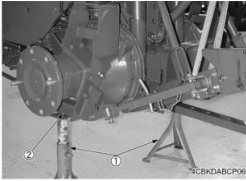


NOTE:

Donne des informations utiles.



INFORMATIONS GÉNÉRALES DE SÉCURITÉ

	<p>AVANT DE COMMENCER</p> <ul style="list-style-type: none"> • Lire toutes les instructions et consignes de sécurité dans ce manuel et sur les décalques de votre équipement. • Nettoyer l'espace de travail et l'équipement. • Stationner le véhicule sur une surface stable et de niveau, et appliquer les freins de stationnement. • Descendre l'équipement sur le sol. • Arrêter le moteur et retirer la clé. • Débrancher le câble négatif de la batterie. • Accrocher une étiquette "NE PAS FAIRE FONCTIONNER" dans l'aire de l'opérateur. 		<p>PAS DE FUMEUR OU DE FLAMME NUE LORS DU REMPLISSAGE D'ESSENCE</p> <ul style="list-style-type: none"> • L'essence est extrêmement inflammable et dangereux. Ne jamais fumer près de l'essence. Si de l'essence est renversée sur le véhicule, son moteur, ou les pièces électriques, cela peut engendrer un incendie. • Ne jamais fumer pendant le remplissage d'essence du véhicule. Et toujours serrer le bouchon d'essence solidement et essuyer toute trace d'essence renversée.
	<ul style="list-style-type: none"> • Lors l'entretien de l'équipement, accrocher une étiquette "NE PAS FAIRE FONCTIONNER" visible du siège de l'opérateur et aux alentours. • Lors l'entretien ou la réparation de l'équipement, toujours descendre l'équipement au sol, arrêter le moteur et barrer les roues avec des blocs. • Lors l'entretien de l'équipement, toujours débrancher le câble négatif de la batterie. • Avant d'utiliser des outils, s'assurer de comprendre comment les utiliser correctement et utiliser des outils en bonne condition et du bon format pour le travail à faire. 		<ul style="list-style-type: none"> • Avant de monter/descendre du véhicule, nettoyer les marches couvertes de boue. Toujours vous donner 3-points d'appui en montant ou descendant du véhicule. <p>ATTENTION</p> <ul style="list-style-type: none"> • L'expression "3-points d'appui" signifie l'utilisation des deux jambes et d'une main ou des deux mains et d'une jambe lorsque vous montez ou descendez.
	<p>DÉMARRER EN TOUTE SÉCURITÉ</p> <ul style="list-style-type: none"> • Ne pas effectuer les procédures ci-dessous quand vous démarrez le moteur : <ul style="list-style-type: none"> - court-circuiter les terminaux du démarreur - contourner l'interrupteur de sécurité de démarrage • Ne pas modifier ou enlever aucune partie du système de sécurité du véhicule. • Avant de démarrer le moteur, s'assurer que tous les leviers de changement de vitesse sont mis au neutre ou désengagés. • Ne pas démarrer le moteur quand vous êtes sur le sol. Démarrer le moteur seulement à partir du siège de l'opérateur. 		<ul style="list-style-type: none"> • Ne pas retirer le bouchon du radiateur lorsque le moteur est en marche, ni immédiatement après qu'il s'est arrêté. Sinon, de l'eau bouillante peut être éjectée du radiateur. Ne retirer le bouchon du radiateur que lorsque sa température est suffisamment basse pour être touchée à main nue. Desserrer lentement le bouchon pour laisser s'échapper la pression avant de le retirer complètement.
	<p>DÉMARRER LE MOTEUR EN TOUTE SÉCURITÉ</p> <ul style="list-style-type: none"> • Avant de démarrer le moteur, toujours s'asseoir sur le siège de l'opérateur et s'assurer que le secteur est sûr et libre. • Ne jamais démarrer le moteur autrement qu'à partir du siège de l'opérateur, car c'est très dangereux. • Toujours vérifier et s'assurer que les leviers de contrôle ne sont pas engagés avant de démarrer le moteur. • Ne jamais démarrer le moteur par court-circuitage du démarreur. Ceci n'est pas seulement dangereux, mais peut endommager le véhicule. 		<ul style="list-style-type: none"> • Les moteur, tuyau d'échappement, radiateur, lignes hydrauliques, etc., ont des pièces qui demeurent très chaudes même après que le moteur a été arrêté. Rester éloigné de ces pièces, car il y a danger de brûlures en les touchant. Le liquide de refroidissement, le liquide hydraulique et l'huile demeurent aussi chauds. Ainsi ne pas essayer de retirer les capuchons ou bouchons, etc., avant que les liquides ne soient suffisamment refroidis. • S'assurer la température du liquide de refroidissement est suffisamment refroidie avant d'ouvrir le bouchon du radiateur. Aussi, comme l'intérieur du radiateur est pressurisé, desserrer en premier le bouchon pour relâcher la pression avant de le retirer complètement.
	<ul style="list-style-type: none"> • Porter des vêtements appropriés pour travailler sur l'équipement. Ne pas porter des vêtements amples car ils peuvent être saisis sur les commandes du véhicule. • Lors d'un travail sur l'équipement, utiliser tous les équipements de sécurité, tel que casque, lunettes et chaussures de sécurité, qui sont requis par la loi ou les règlements. • Ne jamais effectuer l'entretien quand vous êtes somnolent ou sous l'influence de l'alcool ou de drogues. 		<ul style="list-style-type: none"> • La graisse à l'intérieur du cylindre est sous haute pression. Il est très dangereux de desserrer rapidement un embout de graissage car il peut être éjecté. Toujours desserrer les embouts lentement. • Et ne jamais se mettre en face d'un embout de graissage lorsque vous le desserrez.
	<p>ÊTRE PRÊT POUR TOUTE URGENCE</p> <ul style="list-style-type: none"> • Garder une trousse de premiers soins et un extincteur à portée de la main de sorte que vous pouvez l'utiliser lorsque nécessaire. • Garder à portée de main les informations de contact d'urgence pour les médecins, les hôpitaux et les salles d'urgence. 		<p>ÉVITER UN INCENDIE</p> <ul style="list-style-type: none"> • L'essence est très inflammable et explosive sous certaines conditions. Ne pas fumer ou laisser des flammes ou des étincelles dans votre zone de travail. • Afin d'éviter des étincelles provenant d'un court-circuit accidentel, toujours débrancher en premier le câble négatif de la batterie et le rebrancher en dernier. • Les gaz de la batterie peuvent causer une explosion. Tenir éloignés du dessus de la batterie les étincelles et la flamme nue, spécialement lorsque vous rechargez la batterie. • S'assurer de ne pas renverser d'essence sur le moteur.
	<p>GARDER UNE BONNE CIRCULATION D'AIR DANS LA ZONE DE TRAVAIL</p> <ul style="list-style-type: none"> • Si le moteur est en opération, s'assurer que la zone est bien aérée. Ne pas opérer le moteur dans un endroit clos. Les gaz d'échappement contiennent du monoxyde de carbone toxique. 		<p>DISPOSER DES DÉCHETS LIQUIDES CORRECTEMENT</p> <ul style="list-style-type: none"> • Ne jamais éliminer les déchets liquides sur le sol, dans une rigole, une rivière, un étang ou un lac. Toujours disposer des substances dangereuses tel que les déchets d'huile, de réfrigérant et de liquide électronique selon les règlements de protection de l'environnement en vigueur.

	<ul style="list-style-type: none"> • La pression dans le circuit hydraulique demeure sous pression même après que le moteur est arrêté. Avant de retirer des pièces, tel que des composantes hydrauliques du véhicule, relâcher en premier la pression. Prendre note que lorsque vous relâchez la pression, le moteur lui-même ou/et l'équipement peuvent bouger subrepticement, sans avertissement, alors soyez très prudent lorsque vous relâchez la pression. • De l'huile qui jaillit sous pression est extrêmement dangereuse, car elle peut perforer votre peau ou vos yeux. Aussi, de l'huile s'échappant d'un trou de la grosseur d'une tête d'épingle n'est pas visible. Alors lors de la vérification pour des fuites d'huile, toujours porter des lunettes de sécurité ou des gants et utiliser un carton ou un morceau de bois pour vous protéger contre l'huile. 		<ul style="list-style-type: none"> • Lorsque vous devez accéder sous le véhicule pour faire l'entretien, s'assurer de supporter le véhicule avec des chandelles de sécurité. Se mettre sous le véhicule supporté par ses propres cylindres hydrauliques ou par des jacks hydrauliques peut être extrêmement dangereux dans l'éventualité où il survient une fuite hydraulique ou un incident semblable. <p>(1) Chandelle de sécurité (2) Position sécuritaire des chandelles</p>
	<ul style="list-style-type: none"> • Ne pas ouvrir un système hydraulique sous pression. Le liquide sous haute pression qui reste dans les lignes hydrauliques peut causer de sérieuses blessures. Ne pas déconnecter ou réparer les lignes hydrauliques, capteurs, ou toutes autres composantes entre la pompe hydraulique et les injecteurs sur les moteurs avec un système de carburant à rampe commune sous haute pression. • Porter un protecteur d'oreilles adéquat (bouchons ou cache-oreilles) afin d'éviter des blessures causées par des bruits forts. • Faire attention au choc électrique. Le moteur génère un haut voltage de plus de DC100 V dans le ECU et est appliqué à l'injecteur. 		<ul style="list-style-type: none"> • Lorsqu'il est nécessaire d'ouvrir le couvert du moteur ou le capot pour faire l'entretien du véhicule, toujours les maintenir ouverts à l'aide d'un bras de support. • S'il est absolument nécessaire de faire tourner le moteur pendant que vous travaillez sur le véhicule, s'assurer que vous êtes loin des pièces en rotation ou en mouvement. Prendre soin aussi de ne rien laisser près des pièces en mouvement, tel que des outils ou chiffons.
	<ul style="list-style-type: none"> • Engager le verrou de la valve du chargeur pour éviter l'activation accidentel lorsque l'équipement n'est pas utilisé ou lors du transport. N'utiliser pas le verrou de la valve lors de l'entretien ou des réparations. • N'effectuer pas l'entretien de la machine lorsque le chargeur est relevé. Si possible, suivre les instructions pour retirer le chargeur avant d'effectuer l'entretien. • Si la machine dispose d'une rétrocaveuse, engager les verrous d'oscillation et du bras. 		

Avant l'Utilisation

1. Stationner le véhicule/équipement sur un terrain plat, appliquer le frein de stationnement, abaisser l'équipement au sol, placer tous les leviers de commande au neutre, couper le contact, et laissez les pièces rotatives s'arrêter AVANT de faire des ajustements sur l'équipement.
2. Ne pas mettre les mains ou les pieds sous l'équipement ou le bâti.
3. N'utilisez pas le véhicule/équipement défectueux ou dont les pièces sont manquantes. Assurez-vous que toutes les procédures d'entretien recommandées sont terminées avant de faire fonctionner l'unité.
4. Garder le véhicule/équipement propre. L'accumulation de neige, de saleté ou de glace peut entraîner un dysfonctionnement ou des blessures corporelles dues au dégel et au regel dans le garage.
5. Ne modifiez ou n'altérez pas cet équipement ou l'un de ses composants, ou toute fonction de l'équipement sans d'abord consulter votre concessionnaire. Le fabricant décline toute responsabilité pour le montage de pièces et/ou accessoires non approuvés et de tout dommage résultant de leur utilisation.
6. Vérifiez que tous les dispositifs de protection de sécurité du véhicule/équipement sont en place. Les gardes, protections et couvercles doivent être correctement installés à tout moment. Lorsqu'il est nécessaire de les retirer pour des travaux d'entretien, de nettoyage ou de réparation, ils doivent être réinstallés immédiatement.
7. Assurez-vous toujours que tous les composants de l'outil sont correctement installés et solidement fixés.
8. Vérifiez régulièrement l'usure excessive des pièces mobiles. UTILISEZ TOUJOURS DES PIÈCES D'ORIGINE LORSQUE DES PIÈCES DE RECHANGE SONT NÉCESSAIRES.
9. Avant l'utilisation, dégagez la zone de travail et marquez toutes les bordures, tuyaux, etc. qui ne peuvent pas être déplacés.
10. Inspectez-le véhicule/équipement après avoir heurté un objet étranger pour vous assurer que toutes les pièces du véhicule/équipement sont sûres et sécurisées et non endommagées.
11. Manipulez le carburant avec précaution, car il est hautement inflammable. Utilisez un réservoir de carburant approuvé.
12. N'ajouter jamais de carburant à un moteur en marche ou à un moteur chaud.
13. Faites le plein de carburant à l'extérieur avec un soin extrême. Ne remplissez jamais le réservoir de carburant à l'intérieur. Remettez le bouchon de carburant en place et essayez le carburant renversé.
14. Vérifiez régulièrement toutes les commandes de l'équipement et ajustez-les si nécessaire. Assurez-vous que les freins sont réglés uniformément. Vérifiez régulièrement le serrage de tous les écrous et boulons, en particulier le moyeu de roue et les écrous de jante.
15. S'assurer que le véhicule a des contrepoids et des chaînes pour les pneus, tel que recommandé par votre concessionnaire. Les poids offrent l'équilibre nécessaire pour prévenir le renversement, la perte de traction ou de direction. Utilisez uniquement ceux recommandés par votre concessionnaire.

Pendant le fonctionnement

1. Ne permettez à personne d'utiliser le véhicule ou équipement avant d'avoir lu complètement les manuels et d'être parfaitement familiarisé avec leur fonctionnement de base. Le manque de connaissances opérationnelles peut entraîner des accidents.
2. Ne laissez personne monter sur le véhicule/équipement à aucun moment. Le seul autorisé est l'opérateur qui DOIT s'asseoir sur le siège du conducteur.
3. Ne laissez personne s'approcher de la zone de travail.
4. Ne jamais utiliser l'équipement sans dispositifs de protection de sécurité en place. Tous les gardes, protections et couvercles du véhicule/équipement doivent être correctement installés à tout moment.
5. Garez-le véhicule/équipement sur un terrain plat, placez la transmission au neutre, appliquez le frein de stationnement, désengagez le système de conduite, abaissez l'équipement au sol, placez tous les leviers, y compris les leviers de commande auxiliaires au point mort, coupez le moteur et retirez-la clé de contact AVANT DE QUITTER LE VÉHICULE.
6. Conduisez toujours le véhicule à des vitesses compatibles avec la sécurité, en particulier lorsque vous travaillez sur un sol accidenté, traversez des fossés, sur une surface glissante ou dans des virages.
7. Portez une attention particulière lorsque vous reculez.
8. Utilisez l'équipement lorsque la visibilité est bonne et pendant les heures de clarté, ou lorsque la zone est bien éclairée par une lumière artificielle vive.
9. Soyez particulièrement prudent lorsque vous conduisez ou traversez une allée de gravier, des marches ou des routes. Restez à l'affût des dangers cachés ou du trafic.
10. Ne garez jamais l'équipement sur une pente raide. N'essayez pas d'opérer sur des pentes raides. S'il est nécessaire de travailler sur des pentes, soyez extrêmement prudent lorsque vous changez de direction.

AUTOCOLLANTS DE SÉCURITÉ

IMPORTANT: Garder tous les autocollants propres et lisibles. Remplacer tout autocollant de sécurité manquant, illisible ou endommagé.

IMPORTANT: L'emplacement des autocollants indiqués est approximatif; les autocollants ne doivent pas être placés dans un endroit où le champ de vision de l'opérateur est bloqué, et ne devraient pas couvrir une partie des autres autocollants situés à côté.

INSTALLATION OU REMPLACEMENT DES AUTOCOLLANTS: Nettoyer soigneusement la zone où le décalque doit être placé en utilisant un savon doux et de l'eau. Laisser la surface sécher complètement. Retirer la pellicule arrière de l'autocollant, pour exposer la surface adhésive. Appliquer l'autocollant à la position recommandée indiquée dans la figure ci-dessous et lisser les bulles au besoin.

▲ DANGER



To Avoid Serious Injury:

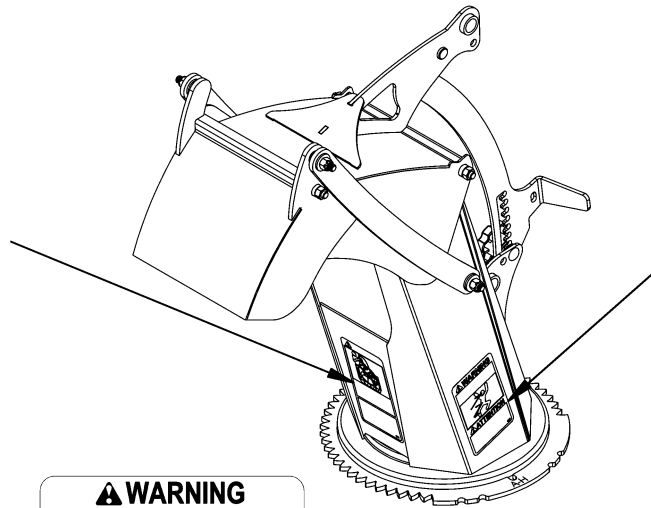
- Keep hands out of discharge chute while engine is running.
- Shut off engine before unclogging discharge chute.

Pour Éviter Des Blessures Graves:

- Garder les mains éloignées de la chute lorsque le moteur est en marche.
- Arrêter le moteur avant de débloquer la chute.

645

2500782



▲ WARNING

Thrown Objects Hazard

- Keep hands, feet and face away from opening.



▲ ATTENTION

Risque De Projection D'objets

- Garder les mains, les pieds et le visage à l'écart de l'ouverture.


647

2500784

▲ WARNING

CRUSHING AND PINCHING HAZARD

- Keep hands and feet away from moving parts.



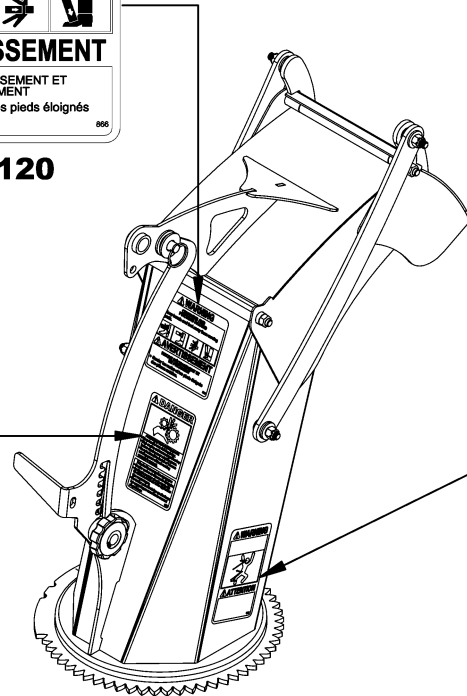
▲ AVERTISSEMENT

RISQUE D'ÉCRASEMENT ET DE PINCEMENT


- Garder les mains et les pieds éloignés des pièces mobiles.

606

2501120



▲ DANGER



Avoid injury from rotating gears:

- Keep hands and clothing away.
- Stop engine and remove ignition key before coming near rotating gears.
- Do not attempt to install or remove rotating gears without reading operator's manual.

Évitez les blessures par les engrenages :

- Garder mains et vêtements éloignés.
- Arrêtez le moteur et enlevez la clé de contact avant de vous approcher des engrenages.
- Ne tentez pas d'installer ou d'enlever les engrenages sans lire le manuel d'opérateur.

679

2500833

▲ WARNING

Thrown Objects Hazard

- Keep hands, feet and face away from opening.



▲ ATTENTION

Risque De Projection D'objets

- Garder les mains, les pieds et le visage à l'écart de l'ouverture.

647

2500784

INSTALLATION

⚠ AVERTISSEMENT : Pour éviter des blessures graves ou la mort : Lisez et comprenez les PRÉCAUTIONS DE SÉCURITÉ des pages précédentes avant l'installation et l'utilisation. Effectuez tout l'assemblage avec l'unité correctement bloquée et soutenue. **SERREZ TOUS LES BOULONS SELON LE TABLEAU DE SPÉCIFICATIONS DE COUPLE FOURNI À LA FIN DE LA FICHE D'INSTRUCTIONS**

Installation de la chute trois parties (Figure 1)

NOTE : Les pièces et la quincaillerie nécessaires à l'installation de la chute sont incluses avec la souffeuse à neige. Si la chute est difficile à tourner manuellement, insérer les espaceurs $\varnothing 1/16''$ (item 4) tel qu'illustré, afin de donner du jeu à la chute.

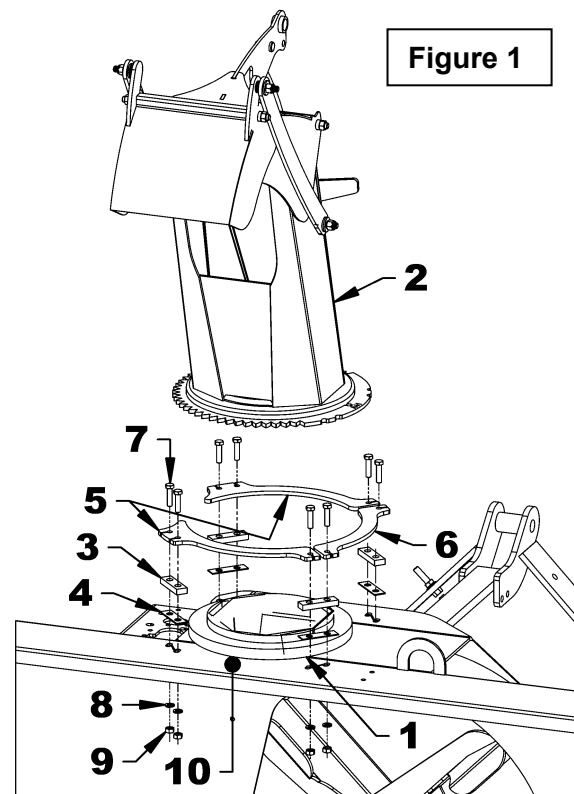
1. **Figure 1**: Placer le coussinet de rotation (item 1) sur la base de la chute de la souffeuse (item 10).
2. **Figure 1**: Installer la chute (item 2) sur le coussinet de rotation et installer les quatre espaceurs $3/8''$ (item 3) et les quatre espaceurs $1/16''$ (item 4) si besoin, sur la base de la chute (item 10).

NOTE: Si la chute a trop de jeu vous pouvez retirer les espaceurs $1/16''$ (item 4).

3. **Figure 1** : Placer les trois plaques de retenue (items 5 et 6) sur la bride à engrenage de la chute (item 2) pour former un cercle de 270 degrés avec l'ouverture vers l'attache. Les deux plaques de retenue à 3 trous (item 5) vont à l'extérieur du cercle et la plaque de retenue à 2 trous (item 6) va entre elles. Fixer avec huit boulons $5/16'' \times 1-1/2''$ Gr 5, huit rondelles de blocage $5/16''$ et huit écrous hex $5/16''$ (items 7 8-9).

NOTE : Il est recommandé d'installer les espaceurs le plus loin possible vers l'extérieur pour éviter tout contact avec l'anneau de la chute. Il est également recommandé d'appliquer une fine couche d'huile ou de graisse sur l'anneau de la chute pour faciliter la rotation.

4. Serrer tous les boulons conformément au **Tableau des Spécifications de Couple** à la fin du manuel.



PIÈCES

BER0157 – CHUTE TROIS PARTIES

RÉF.	#PIÈCE	QTÉ	DESCRIPTION
010	674170	1	Base de chute anti-horaire 42 dents
020	673663	1	Défecteur central
030	673664	1	Défecteur supérieur
040	673450	1	Bras d'ajustement
050	673665	2	Levier de chute
060	673666	2	Tige de charnière de chute
070	657309	1	Poignée de plastique 5/16"-18
080	671671	4	Coussinet plastique
090	1400006	2	Rondelle plate $\varnothing 1/2"$ ($\varnothing 9/16"$ int) Plaqué
100	1400030	8	Rondelle plate $\varnothing 12\text{mm}$ ($\varnothing 13\text{mm}$ int) Plaqué
110	658467	1	Rondelle plate de nylon $\varnothing 11/32" \times \varnothing 7/8"$
120	1000006	4	Écrou hex. à bague de nylon $\varnothing 3/8"$ NC Plaqué
130	1100003	2	Écrou à bout évasé $\varnothing 3/8"$ NC Plaqué
140	0300003	1	Boulon à carrosserie $\varnothing 5/16"$ NC x 1" Plaqué
150	1900011	1	Goupille spirale

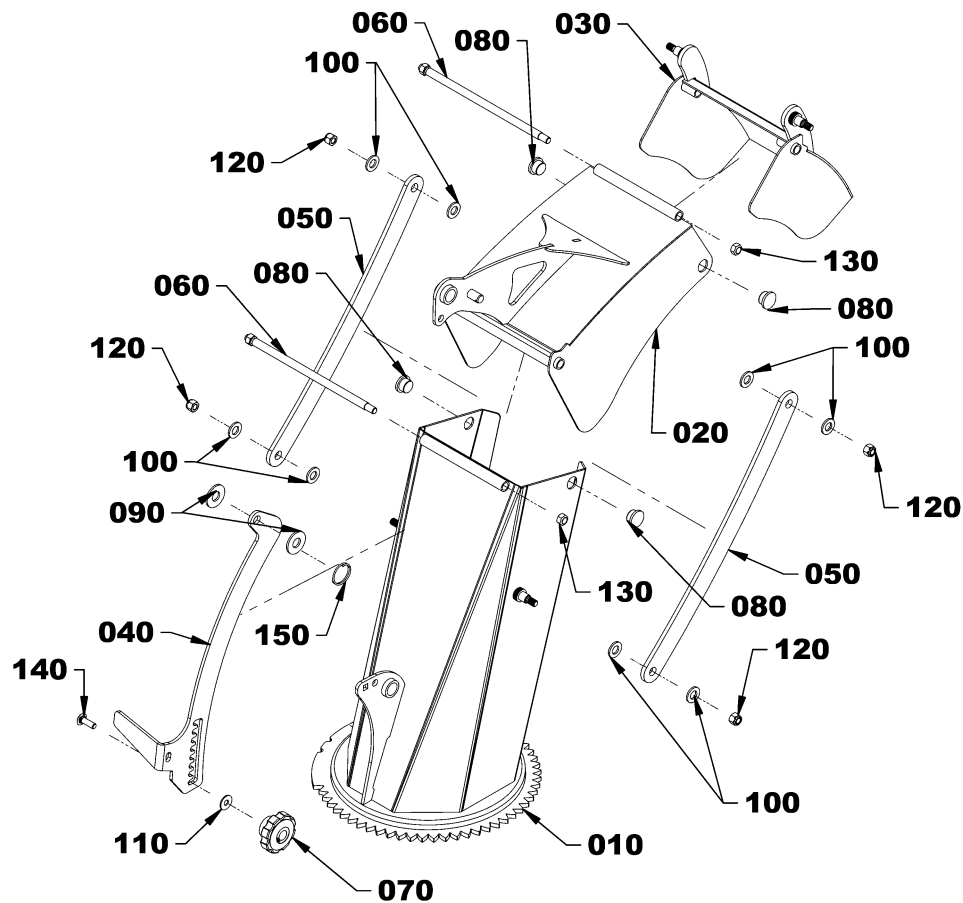


TABLE DE SPÉCIFICATION DES COUPLES





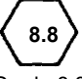
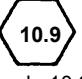
TABLE GÉNÉRALE DE SPÉCIFICATION DES COUPLES

UTILISER LORSQU'UNE VALEUR SPÉCIFIQUE N'EST PAS DONNÉE

Note: Ces valeurs s'appliquent à la boulonnerie reçue du manufacturier lorsque celle-ci est sèche ou lubrifiée avec de l'huile à moteur normal. Elles ne s'appliquent pas lorsque des graisses spéciales au graphite ou au moly disulfide, ou autres lubrifiants haute pression sont utilisés. Ces valeurs s'appliquent dans des conditions sèches.

Sous des conditions lubrifiées, il faut réduire de 25% les couples de cette Table.

IDENTIFICATION DES TÊTES DE BOULONS

POUCES Dimension Boulon	 Grade 2		 Grade 5		 Grade 8		MÉTRIQ. Dim.boul.	 Grade 5.8		 Grade 8.8		 Grade 10.9	
	po-fpo ¹	N-m ²	lb-pi ³	N-m	lb-pi	N-m		lb-pi	mm x pas ⁴	N-m	lb-pi	N-m	lb-pi
1/4" - 20NC	7.4	5.6	11	8	16	12	M 5 X 0.8	4	3	6	5	9	7
1/4" - 28NF	8.5	6	13	10	18	14	M 6 X 1	7	5	11	8	15	11
5/16" - 18NC	15	11	24	17	33	25	M 8 X 1.25	17	12	26	19	36	27
5/16" - 24NF	17	13	26	19	37	27	M 8 X 1	18	13	28	21	39	29
3/8" - 16NC	27	20	42	31	59	44	M10 X 1.5	33	24	52	39	72	53
3/8" - 24NF	31	22	47	35	67	49	M10 X 0.75	39	29	61	45	85	62
7/16" - 14NC	43	32	67	49	95	70	M12 X 1.75	58	42	91	67	125	93
7/16" - 20NF	49	36	75	55	105	78	M12 X 1.5	60	44	95	70	130	97
1/2" - 13NC	66	49	105	76	145	105	M12 X 1	90	66	105	77	145	105
1/2" - 20NF	75	55	115	85	165	120	M14 X 2	92	68	145	105	200	150
9/16" - 12NC	95	70	150	110	210	155	M14 X 1.5	99	73	155	115	215	160
9/16" - 18NF	105	79	165	120	235	170	M16 X 2	145	105	225	165	315	230
5/8" - 11NC	130	97	205	150	285	210	M16 X 1.5	155	115	240	180	335	245
5/8" - 18NF	150	110	230	170	325	240	M18 X 2.5	195	145	310	230	405	300
3/4" - 10NC	235	170	360	265	510	375	M18 X 1.5	220	165	350	260	485	355
3/4" - 16NF	260	190	405	295	570	420	M20 X 2.5	280	205	440	325	610	450
7/8" - 9NC	225	165	585	430	820	605	M20 X 1.5	310	230	650	480	900	665
7/8" - 14NF	250	185	640	475	905	670	M24 X 3	480	355	760	560	1050	780
1" - 8NC	340	250	875	645	1230	910	M24 X 2	525	390	830	610	1150	845
1" - 12NF	370	275	955	705	1350	995	M30 X 3.5	960	705	1510	1120	2100	1550
1 1/8" - 7NC	480	355	1080	795	1750	1290	M30 X 2	1060	785	1680	1240	2320	1710
1 1/8" - 12NF	540	395	1210	890	1960	1440	M36 X 3.5	1730	1270	2650	1950	3660	2700
1 1/4" - 7NC	680	500	1520	1120	2460	1820	M36 X 2	1880	1380	2960	2190	4100	3220
1 1/4" - 12NF	750	555	1680	1240	2730	2010							
1 3/8" - 6NC	890	655	1990	1470	3230	2380							
1 3/8" - 12NF	1010	745	2270	1670	3680	2710							
1 1/2" - 6NC	1180	870	2640	1950	4290	3160							
1 1/2" - 12NF	1330	980	2970	2190	4820	3560							

¹ po-fpo = diamètre nominal des filets en pouces-filets au pouce
² N-m = newton-mètre
³ lb-pi= livre-pied
⁴ mm x pas = diamètre nominal des filets en millimètre x pas de filet

Tolérance de couple +0%, -15% des valeurs de couple.
 Sauf si des valeurs sont autrement spécifiées, utiliser les valeurs de Couples listées ci-dessus.

Imprimé au Canada