



# ***MANUEL DE L'UTILISATEUR ET DES PIÈCES***

***Réducteur inverseur***

# **BER0120**





# INTRODUCTION

## À L'ACHETEUR

Tous les produits sont conçus pour être sécuritaires et fiables s'ils sont opérés et entretenus d'après les instructions. **Lire et comprendre ce manuel avant d'opérer l'équipement.**

Ce manuel a été préparé pour aider le propriétaire et les opérateurs dans le fonctionnement en toute sécurité et de l'entretien de l'équipement. L'information est applicable aux produits au moment de la fabrication et ne comprend pas les modifications apportées par la suite.

Il est essentiel de lire et de comprendre ce manuel de l'Opérateur avant de se servir du sous-châssis. Soyez familier avec les instructions d'utilisation **ET TOUTES LES RECOMMANDATIONS DE SÉCURITÉ** contenues dans ce manuel ainsi que sur les autocollants sur le tracteur et les équipements. Appliquez les recommandations de sécurité et faites-en sortes qu'elles soient suivies par les gens avec qui vous travaillez.

## AU CONCESSIONNAIRE

Donnez ce manuel au propriétaire lors de la livraison de l'équipement.

## À L'ACHETEUR ET AU CONCESSIONNAIRE

### Illustrations

Les illustrations de ce manuel ne représentent pas nécessairement les pièces et équipements dans tous leurs détails et de façon exacte, mais elles sont conçues comme référence seulement.

### Système d'orientation

Toutes les références à droite et à gauche, à l'avant ou à l'arrière proviennent du siège de l'opérateur.

*Pour aider votre concessionnaire à mieux vous servir, veuillez inscrire ci-après les numéros de modèle et de série de votre sous-châssis et de votre tracteur. Il serait également sage d'en aviser votre compagnie d'assurance. Ces renseignements seront utiles en cas de perte ou de vol d'un équipement ou du tracteur.*

MODÈLE: \_\_\_\_\_

NUMÉRO DE SÉRIE: \_\_\_\_\_

DATE D'ACHAT: \_\_\_\_\_

NOM DU CONCESSIONNAIRE: \_\_\_\_\_




TÉLÉPHONE DU CONCESSIONNAIRE: \_\_\_\_\_

# INTRODUCTION

Tous les produits sont conçus pour donner un service fiable s'ils sont opérés et entretenus d'après les instructions. **Lire et comprendre ce manuel avant d'opérer l'équipement.** C'est la responsabilité du propriétaire de s'assurer que toute personne qui opère cet équipement, lise ce manuel et tout autre manuel pertinent, pour se familiariser avec l'équipement et les avertissements de sécurité sinon il pourrait survenir des blessures corporelles ou des bris d'équipement. Si vous avez des questions, communiquer avec votre concessionnaire.

## **SÉCURITÉ**

Ce symbole, le <<Symbole de Sécurité>> standard de l'industrie, est utilisé tout au long du manuel et sur les autocollants de sécurité de l'équipement pour avertir des dangers possibles de blessures. Il est essentiel de lire les instructions et les règles de sécurité avant d'entreprendre l'assemblage ou d'utiliser cet équipement.

-  **DANGER:** Indique un danger immédiat qui causera la mort ou une blessure sérieuse s'il n'est pas évité.
-  **AVERTISSEMENT:** Indique un danger potentiel qui peut causer la mort ou une blessure sérieuse s'il n'est pas évité.
-  **ATTENTION:** Indique un danger potentiel qui peut causer une blessure.
- IMPORTANT:** Indique que l'équipement ou la propriété peut être endommagé si les instructions ne sont pas suivies.
- NOTE:** Donne des informations utiles.

# ASSEMBLAGE

**APPLICATION:** Compatibles avec toutes les Souffleuses, SA92B, SA92TRCB, SA98B, SA98TRCB et SA102TRCB

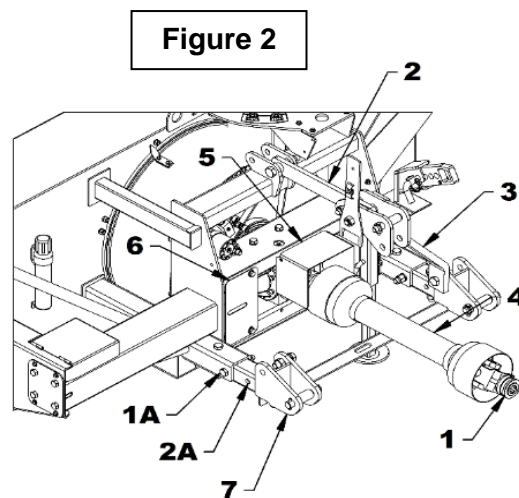
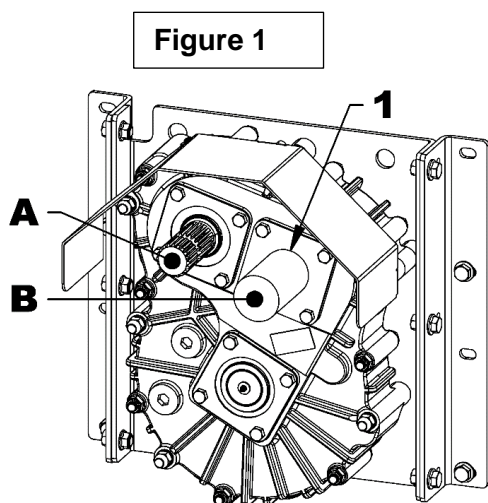
## INSTALLATION

**IMPORTANT :** Le réducteur-inverseur ne contient pas d'huile. Il faut le remplir soit avec l'huile SAE 80W90, de l'huile pour pression extrême AGMA 5EP ou l'équivalent. Si le réducteur-inverseur est opéré sans huile, la garantie sera annulée. La quantité requise est de 1.6L. Il est recommandé de changer l'huile après les 50 premières heures, ensuite à toutes les 1000 heures ou une fois par année.

**NOTE :** Avant de débuter l'installation, vérifier le type de prise de force que vous avez sur votre tracteur. Commander au besoin la fourche appropriée (Fig. 2, item 1) de l'arbre à cardan auprès de votre distributeur. S'il s'agit d'un type 1 3/4" 20 rainures installer l'ensemble 8203.

**NOTE :** (Figure 1) : Cet ensemble permet de réduire la vitesse de rotation provenant de la prise de force du tracteur. Il permet aussi d'inverser le sens de la rotation. Pour ce faire il suffit d'installer l'arbre à cardan sur l'entrée (B) du réducteur-inverseur. Dans ce cas il faut déplacer le capuchon de protection (item 1) de l'entrée (B) vers (A)

1. Stationner le tracteur sur un terrain plat, mettre au point mort, appliquer le frein de stationnement, débrayer la prise de force, positionner la souffleuse sur le sol, couper le contact et retirer la clé du tracteur.
2. **Figure 2 :** Retirer l'arbre à cardan (item 4) du tracteur.
3. Retirer la souffleuse du tracteur.
4. **Figure 2 :** Retirer l'arbre à cardan (item 4) de la souffleuse.
5. **Figure 2 :** Pour faciliter l'installation du réducteur-inverseur il est recommandé de retirer l'attache supérieure (item 2) ainsi que les attelages gauche et droit (item 3).
6. **Figure 2:** Retirer le protecteur d'arbre à cardan (item 5); il ne sera plus utilisé avec le réducteur-inverseur.
7. **Figure 2:** Retirer la plaque protectrice (item 6) temporairement.
8. **Figure 2:** Avant d'installer le réducteur-inverseur, s'assurer que les attaches inférieures droite et gauche (item 7) sont dans la position **1A** tel qu'indiqué sur la figure, dans le but d'avoir la souffleuse le plus éloignée du tracteur possible.



# ASSEMBLAGE

**ATTENTION:** Le réducteur-inverseur assemblé pèse plus de 150 lb; il est donc recommandé d'installer des morceaux de bois sous l'arbre d'entrée (item 1) de la souffleuse pour supporter le réducteur-inverseur durant l'installation.

9. **Figure 3 :** Retirer les boulons à bride rainurée 1/2" x 1" (item 2) et les écrous 1/2" (item 3) qui sont déjà installés sur les fixations du support de réducteur-inverseur (item 4).

10. **Figure 3 :** Desserrer légèrement les six écrous 1/2" (item 5) qui retiennent les fixations (item 4) au support du réducteur-inverseur (item 6).

Pour les souffleuses ayant le numéro de série 21400001 et plus, les boulons doivent être dans la **position B**.

Pour les souffleuses ayant le numéro de série inférieur à 21400001 les boulons doivent être dans la **position A**.

11. Graisser l'arbre d'entrée de la souffleuse.

12. **Figure 3 :** Installer le réducteur- inverseur assemblé sur la souffleuse en prenant soin de bien aligner l'arbre d'entrée (item 1) avec celui du réducteur-inverseur.

13. **Figure 3 :** Glisser la plaque protectrice (item 7) entre la fixation gauche (item 4) et la souffleuse à sa position initiale.

14. **Figure 3 :** Assurez-vous que les côtés des fixations de support (item 4) sont le plus vertical possible et fixer en place avec les boulons à bride rainurée 1/2" x 1" (item 2) et les écrous 1/2" (item 3). Serrer les boulons à 88 lb-pi ou 119 N-M.

15. **Figure 3 :** Pousser le réducteur-inverseur vers l'avant de la souffleuse afin qu'il soit bien appuyé contre la souffleuse et serrer les six écrous 1/2" (item 5) qui retiennent les fixations (item 4) au support de réducteur-inverseur (item 6). Serrer les boulons à 88 lb-pi ou 119 N-M.

16. **Figure 2 :** Installer l'attache supérieure (item 2) ainsi que les attelages gauche et droit (item 3).

**IMPORTANT :** Avant d'installer l'arbre à cardan, il est très important de vérifier de nouveau la longueur de celui-ci afin qu'il ne soit pas trop long. Cette opération est nécessaire puisque l'arbre d'entrée de la souffleuse est maintenant plus près du tracteur. Référez-vous au manuel de l'utilisateur de la souffleuse pour plus de détails.

17. Remplacer le boulon de cisaillement M12 X 65 gr.8.8 de l'arbre à cardan par un boulon 7/16" x 2 1/2" gr.2.

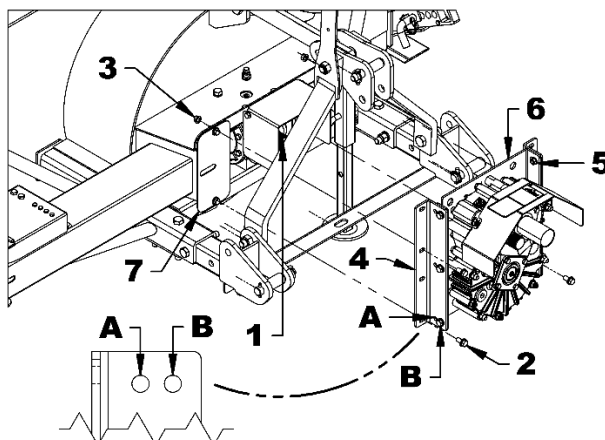
18. Installer l'arbre à cardan sur la souffleuse.

19. Installer la souffleuse sur le tracteur.

20. Installer L'arbre a cardan sur le tracteur.

21. Faire monter et descendre la souffleuse pour s'assurer que l'arbre a cardan est de bonne longueur et avec assez de croisement.

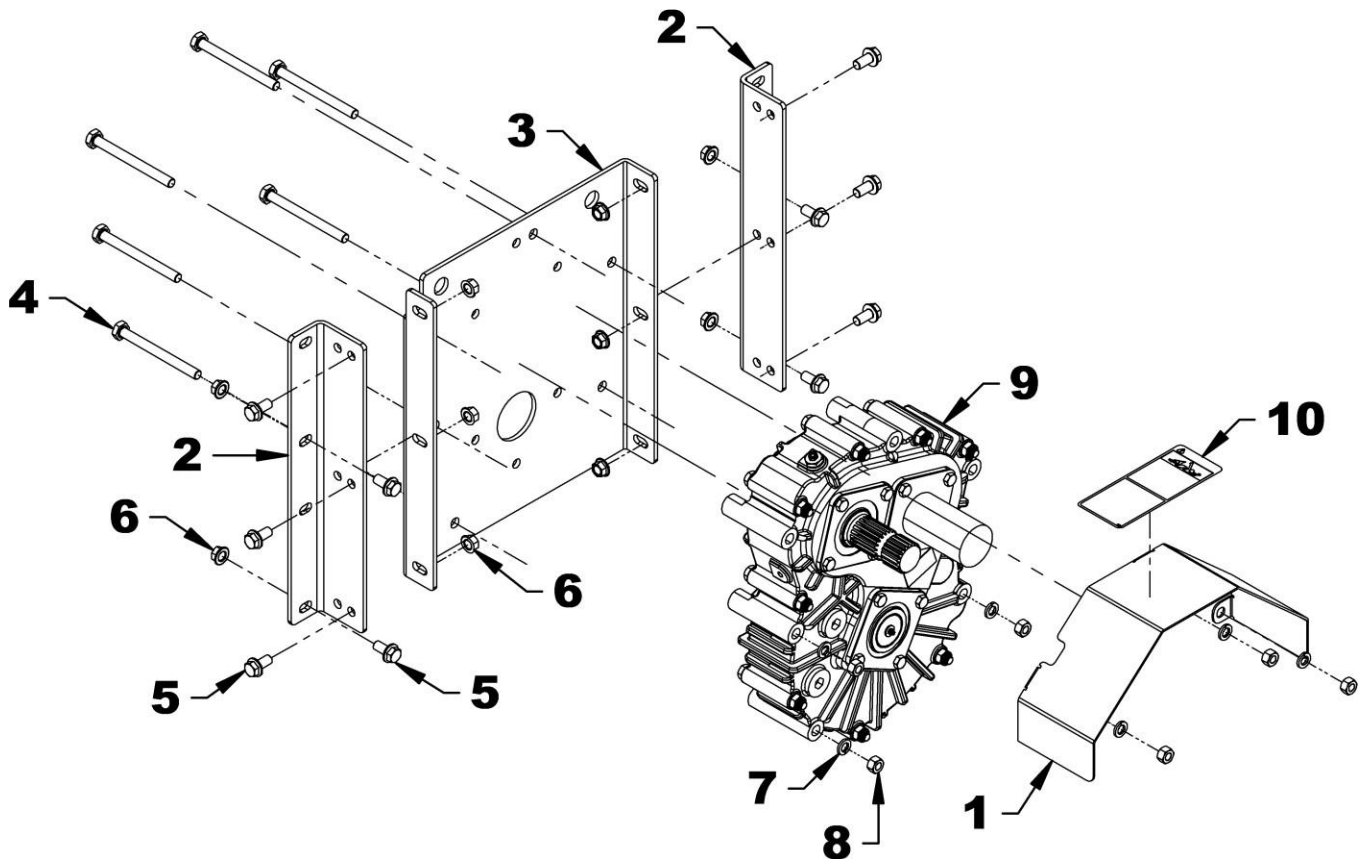
Figure 3



# ASSEMBLAGE

## PIÈCES

REF.	DESCRIPTION	QTE	#PIECE
1	Protecteur d'arbre à cardan	1	671470
2	Fixation de support	2	671173
3	Support de boîte de réduction	1	671174
4	Boulon hex. 1/2" NC x 5 1/2" gr.5 PQE	6	O/L
5	Boulon hex. à bride rainuré 1/2"NC x 1" gr.5 PQE	10	O/L
6	Écrou à bride rainuré 1/2" NC PQE	10	O/L
7	Rondelle de blocage 1/2" PQE	6	O/L
8	Écrou hex 1/2" NC PQE	6	O/L
9	Réducteur-inverseur 1000 @ 540 - 1 3/4" 20 rainures	1	4500167
10	Décalque "DANGER" #652	1	2500792



# ASSEMBLAGE

## RÉDUCTEUR-INVERSEUR – 4500167

REF.	DESCRIPTION	QTE	#PIECE
1	Roulement conique 32011	4	4500171
2	Roulement conique 32013	2	4500172
3	Joint d'huile à lèvres 55 x 90x 8	2	4500173
4	Joint d'huile à lèvres 65 x 90x 8	2	4500174
5	Capuchon caoutchouc 90 x 8	2	4500175
6	Bouchon évent 5PSI 1/2"NPT	1	4500176
7	Bouchon magnétique 1/2"NPT	1	4500177
8	Bouchon prise allen 1/2"NPT	3	4500178
9	Bouchon prise allen 3/4"NPT	2	4500179
-	Ens.Cales espacement (non illustré)	1	4500180

