

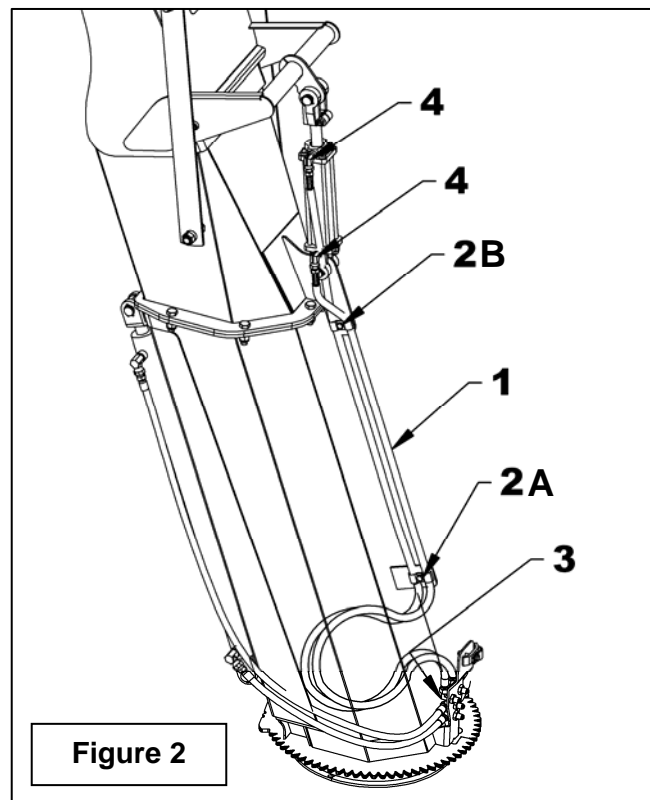
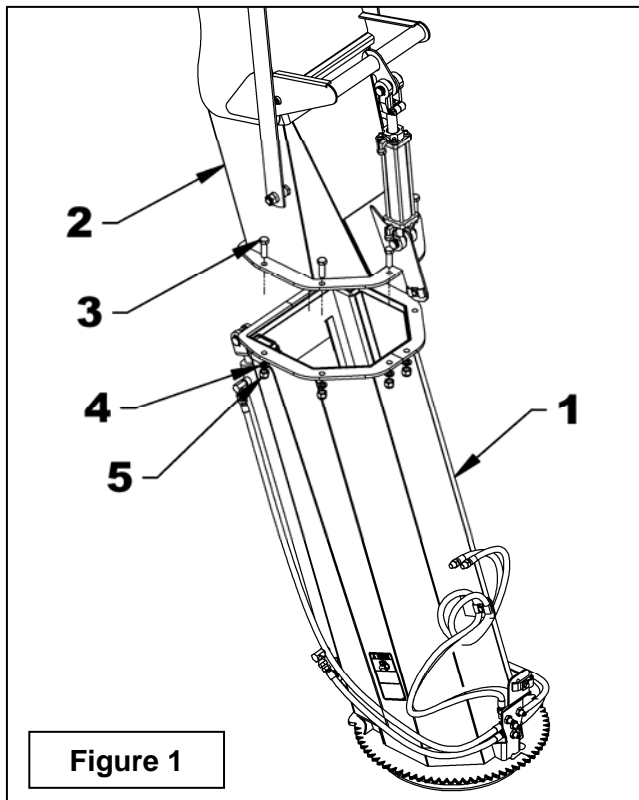
**APPLICATION:** Souffleuses à neige SA92 et plus.

## **INSTALLATION**

**IMPORTANT: IL FAUT UN DÉGAGEMENT MINIMUM DE 12'-6" POUR INSTALLER LA CHUTE TÉLESCOPIQUE.**

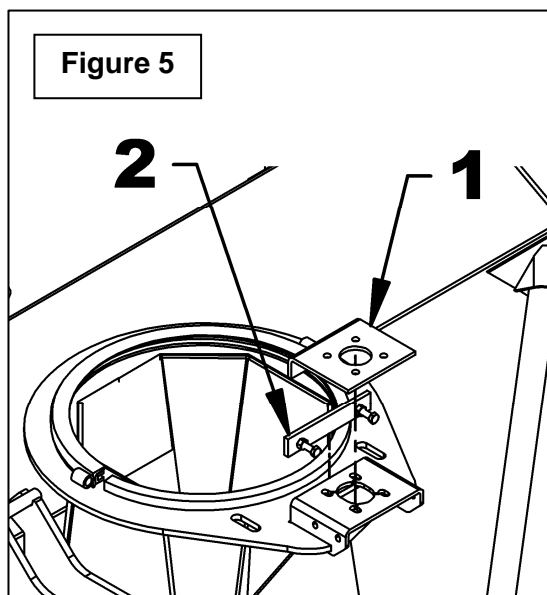
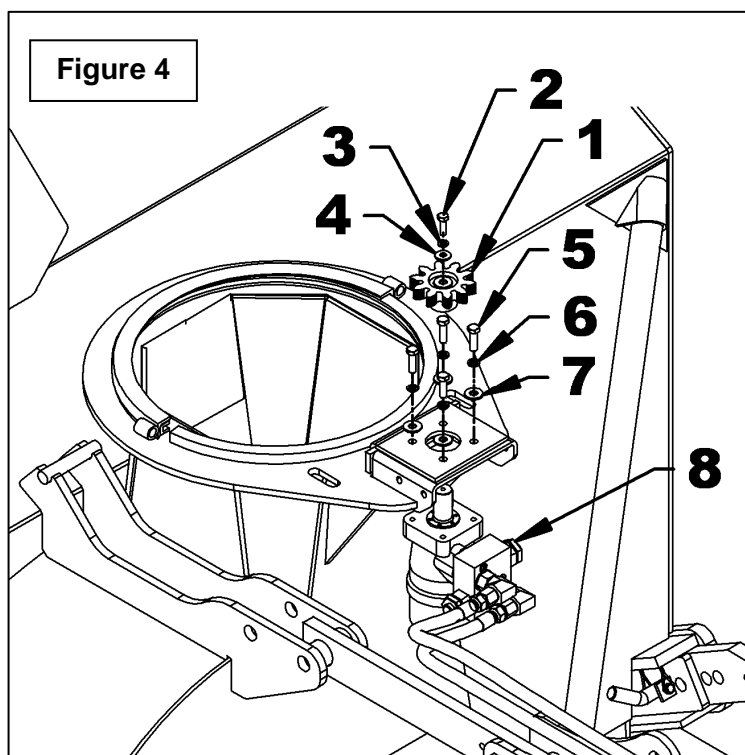
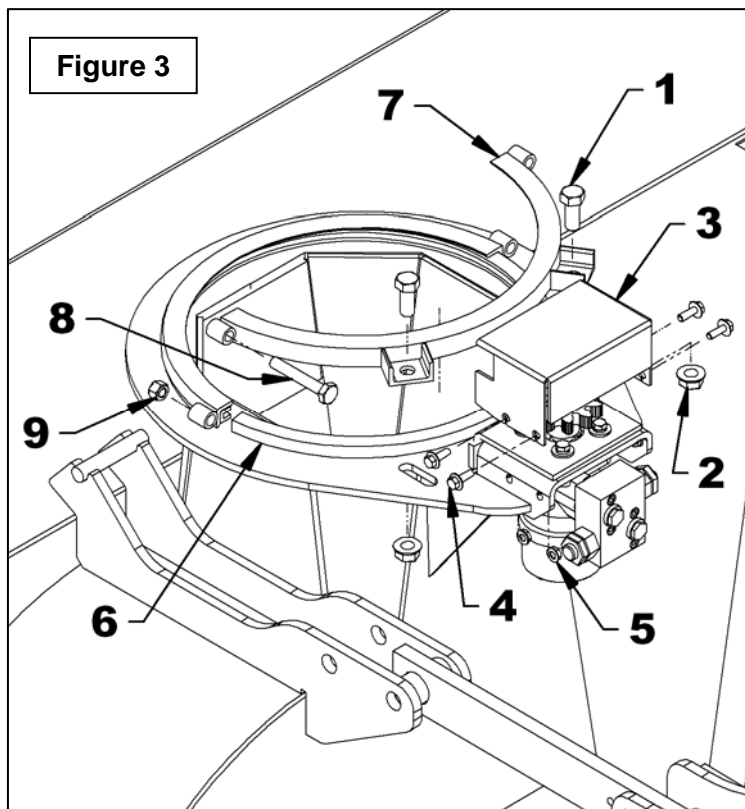
### **Préparation de la Chute Téléscopique**

1. **Figure 1:** Retirer les brides fixées temporairement pour l'expédition de la chute 3 parties en enlevant tous les boulons des brides et garder pour utilisation à venir.
2. **Figure 1:** Retirer de la chute télescopique les six boulons, rondelles de blocage et écrous (items 3-4-5). Fixer la chute 3 parties (item 2) à la base télescopique (item 1) avec la même boulonnerie enlevée précédemment (items 3-4-5). Serrer à 165 lb-pi (224 N-M).
3. **Figure 2:** Sur la base de la partie télescopique, desserrer le boulon hex (item 2A) de la crampe à boyau afin de glisser les boyaux (item 1).
4. **Figure 2:** Retirer la crampe sur la chute 3 parties en dévissant le boulon (item 2B) et passer les boyaux (item 1) sous la crampe. Fixer à l'aide du boulon (item 2B) et de l'écrou à bague de nylon en serrant légèrement.
5. **Figure 2:** En utilisant du scellant à filet, fixer les boyaux aux deux coudes 90° (items 4) du cylindre.
6. Resserrer les deux boulons (items 2A-2B) en laissant le surplus des longueurs des boyaux à la base de la partie télescopique, tel qu'illustré afin de permettre le mouvement d'élongation de la chute.



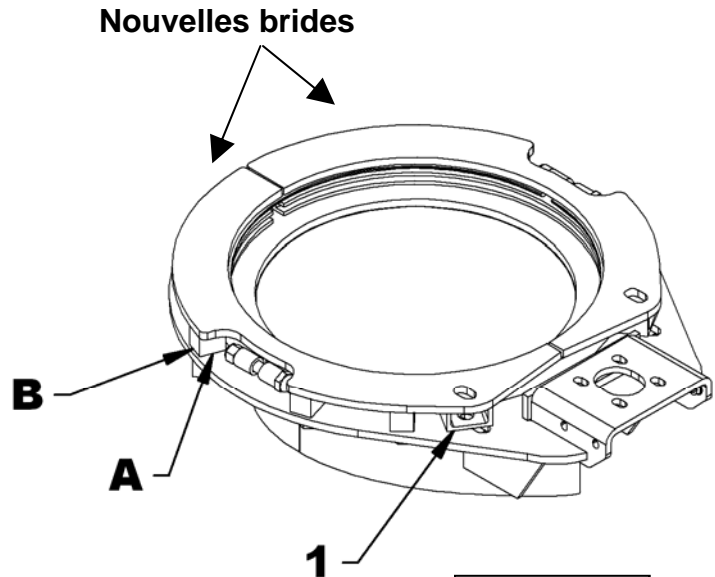
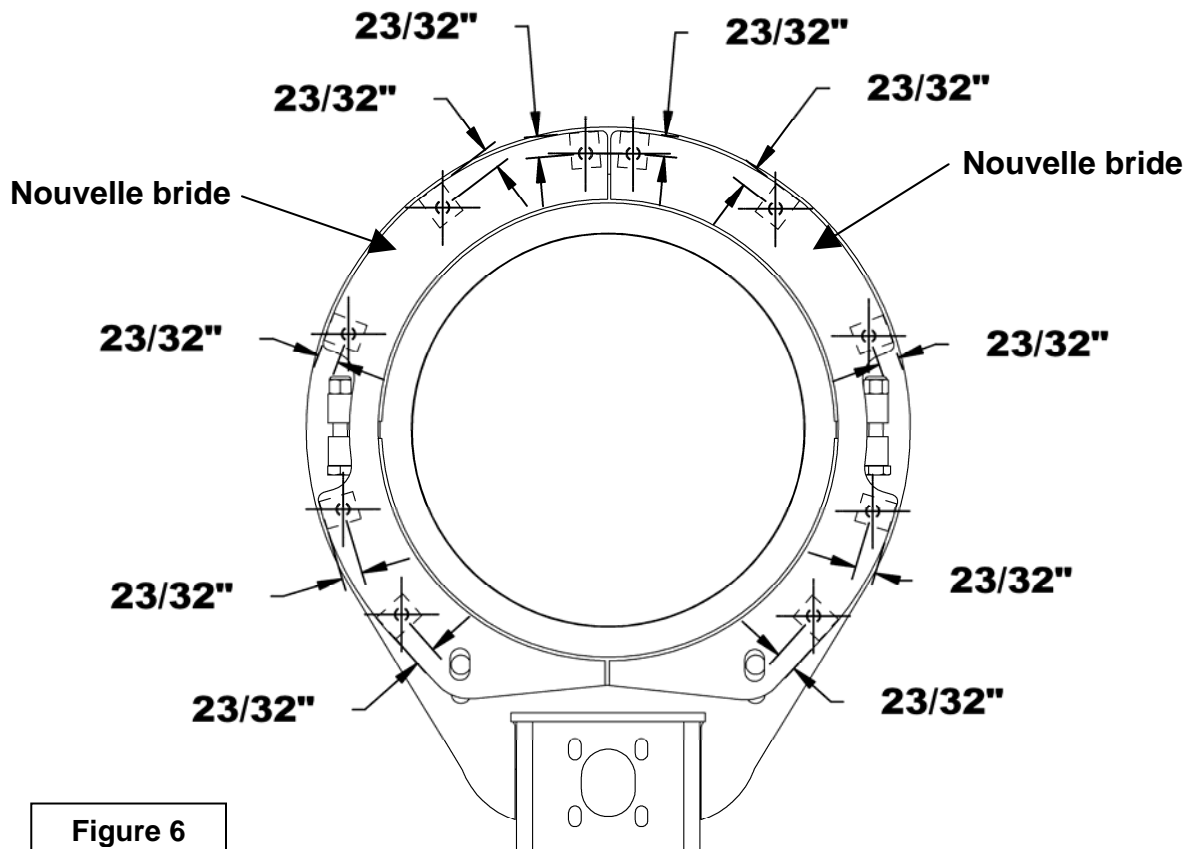
## Désinstallation de la Chute Existante

1. **Figure 3:** Retirer la plaque de retenue (item 7) en enlevant les deux boulons et écrous (items 1-2) et les deux boulons et écrous (items 8-9) qui fixent les plaques de retenue ensemble.
2. **Figure 3:** Retirer le protecteur d'engrenage (item 3) en enlevant les quatre boulons et les quatre écrous (items 4-5).
3. **Figure 4:** Démontez l'engrenage du moteur (item 1) en retirant le boulon, la rondelle de blocage et la rondelle plate (items 1-2-3) puis retirez les quatre boulons, rondelles de blocage et rondelles plates (items 5-6-7) et retirez le moteur (item 8).
4. **Figure 5:** Retirer la plaque d'ancrage (item 1) et le fer plat d'ancrage (item 2).
5. **Figure 3:** Retirer la chute et le coussinet de rotation (item 6) en la glissant vers l'arrière.



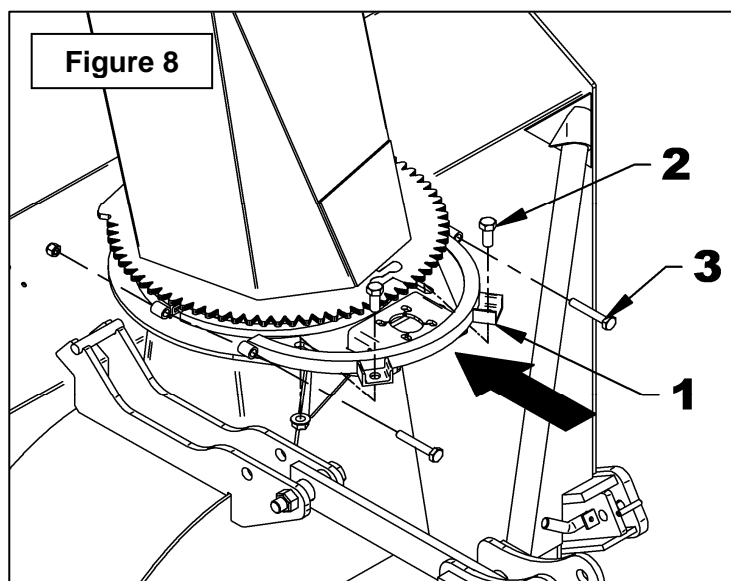
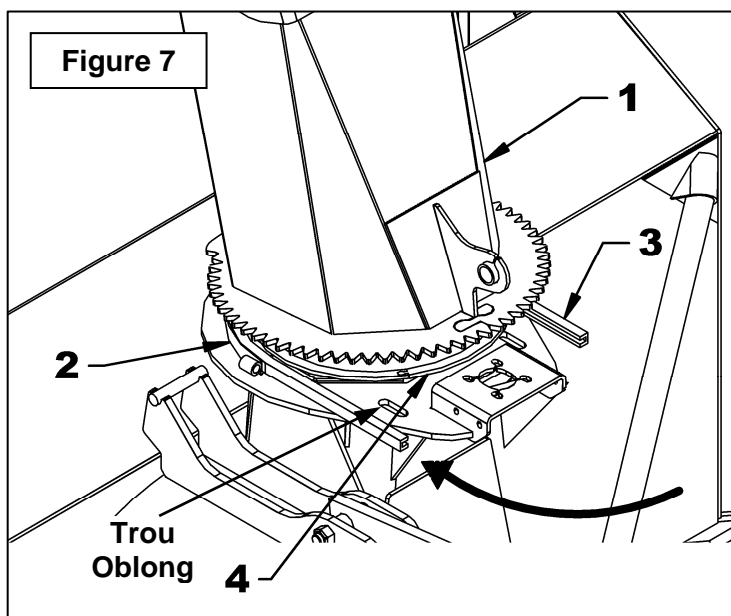
**Préparation de la Souffleuse**

1. Après avoir retiré la chute existante, réinstaller temporairement la plaque de retenue (fig.3, item 7) de façon à créer un cercle le plus parfait possible.
2. **Figure 6-6A:** Placer les nouvelles brides par-dessus les plaques de retenue telle qu'illustré. Maintenir en place avec des pinces-étau en "C".
3. **Figure 6A:** Tracer des lignes de chaque côté des blocs (A) et du côté extérieur (B) des blocs.
4. **Figure 6:** Enlever les brides et marquer des points en les centrant entre les deux lignes de chacun des blocs et à  $23/32''$  de la ligne extérieure.
5. Sur les points marqués, percer 10 trous  $9/16''$  dans la tête de la souffleuse.


**Figure 6A**

**Figure 6**

## Installation de la Chute Téléscopique

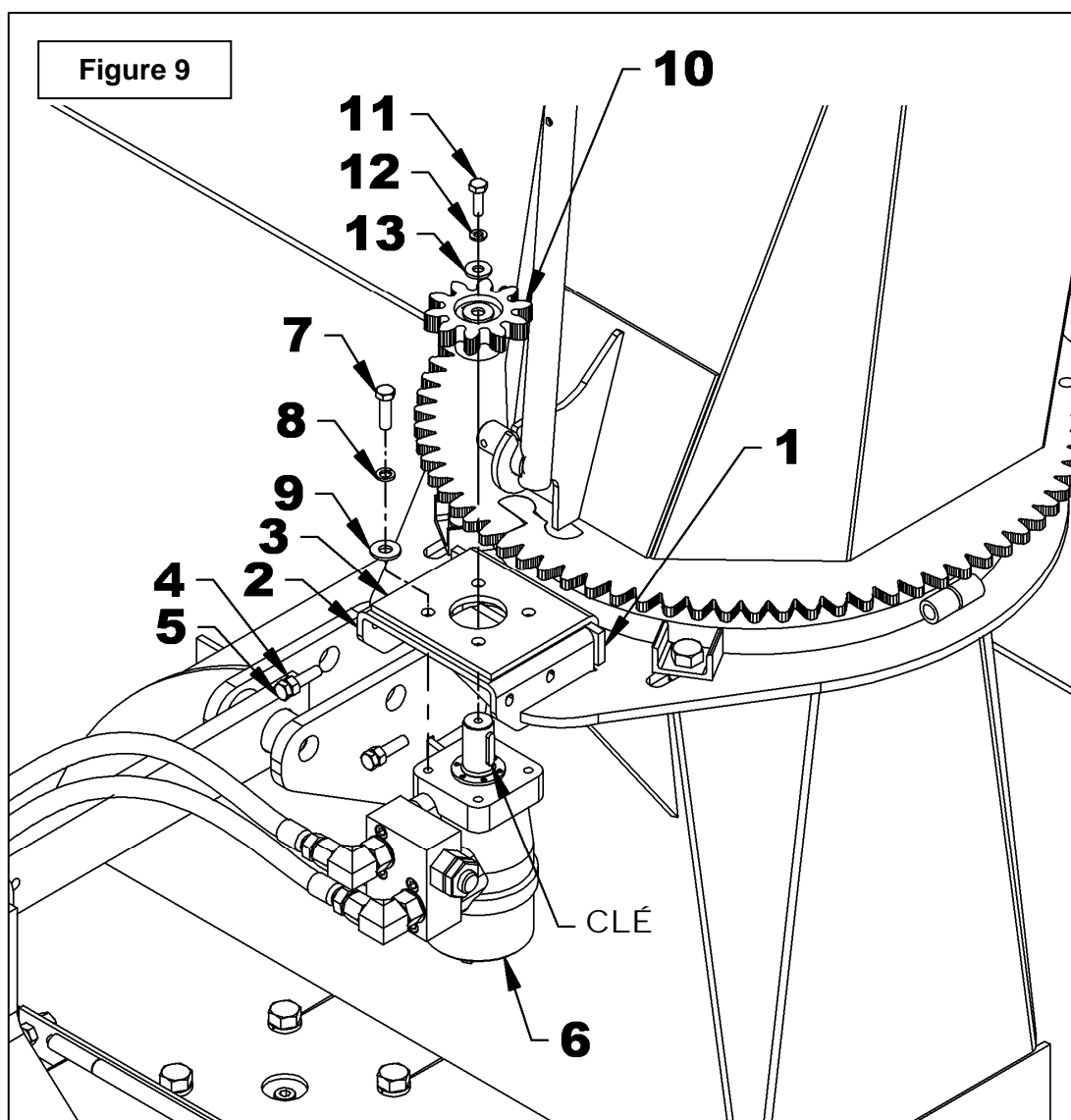
1. **Figure 7:** Insérer la chute (item 1) sous la plaque de retenue soudée de la souffleuse (item 2).
2. **Figure 7:** Soulever légèrement la chute d'environ 1/4" et enrouler le coussinet de rotation (item 3) entre la plaque de retenue soudée (item 2) et l'anneau de la chute (item 4) en poussant tel qu'illustré. Replier le coussinet de rotation autour de la chute.
3. **Figure 8:** Installer la plaque de retenue (item 1) sur la souffleuse en insérant chacun des deux bouts du coussinet à l'intérieur de la plaque de retenue. Aligner les trous verticaux de la plaque avec les trous oblongs (fig. 7) et fixer à l'aide des deux boulons 5/8" x 1 1/2" (item 2) et écrous à bride rainurée 5/8". Ne pas serrer.
4. **Figure 8:** Insérer les deux boulons 1/2" x 3 1/4" (item 3) pour relier les deux plaques de retenues ensemble. Rapprocher les deux plaques de retenue, en donnant quelques coups de marteau sur la tête des deux boulons en alternant. Si la plaque de retenue recule après chaque coup de marteau, visser légèrement les deux boulons 5/8" x 1 1/2" (item 2). Lorsque le bout des boulons (item 3) dépasse suffisamment, fixer à l'aide de deux écrous à bagues de nylon 1/2" jusqu'à ce que les deux plaques de retenue soient à environ 1/4" l'une de l'autre.
5. **Figure 8:** Serrer les boulons 1/2" x 3 1/4" (item 3) pour réduire le jeu entre les deux plaques de retenues jusqu'à ce que la chute tourne avec une légère résistance et serrer légèrement les deux boulons 5/8" x 1 1/2" (item 2).



## FEUILLE D'INSTRUCTIONS

## BER0065 – CHUTE TÉLESCOPIQUE

6. **Figure 9:** Insérer le fer plat d'ancrage (item 1) entre la plaque d'ancrage (item 3) et le support de moteur (item 2) tel qu'illustré. Visser les écrous 3/8" (item 4) jusqu'à la tête des deux boulons 3/8" NC x 1 1/2" (item 5) et visser les boulons dans le fer plat d'ancrage (item 1).
7. **Figure 9 :** Attacher le moteur (item 6) au support de moteur (item 3) avec quatre boulons 3/8" NC x 1 1/4", quatre rondelles de blocage 1/4" et quatre rondelles plates 1/4" (items 7-8-9).
8. **Figure 9:** Installer l'engrenage (item 10) sur le moteur (item 6) en s'assurant que la clé est insérée dans l'arbre. Fixer avec un boulon M8 x 1.25 x 25 mm, une rondelle de blocage 5/16" et une rondelle plate 5/16" (items 11-12-13).

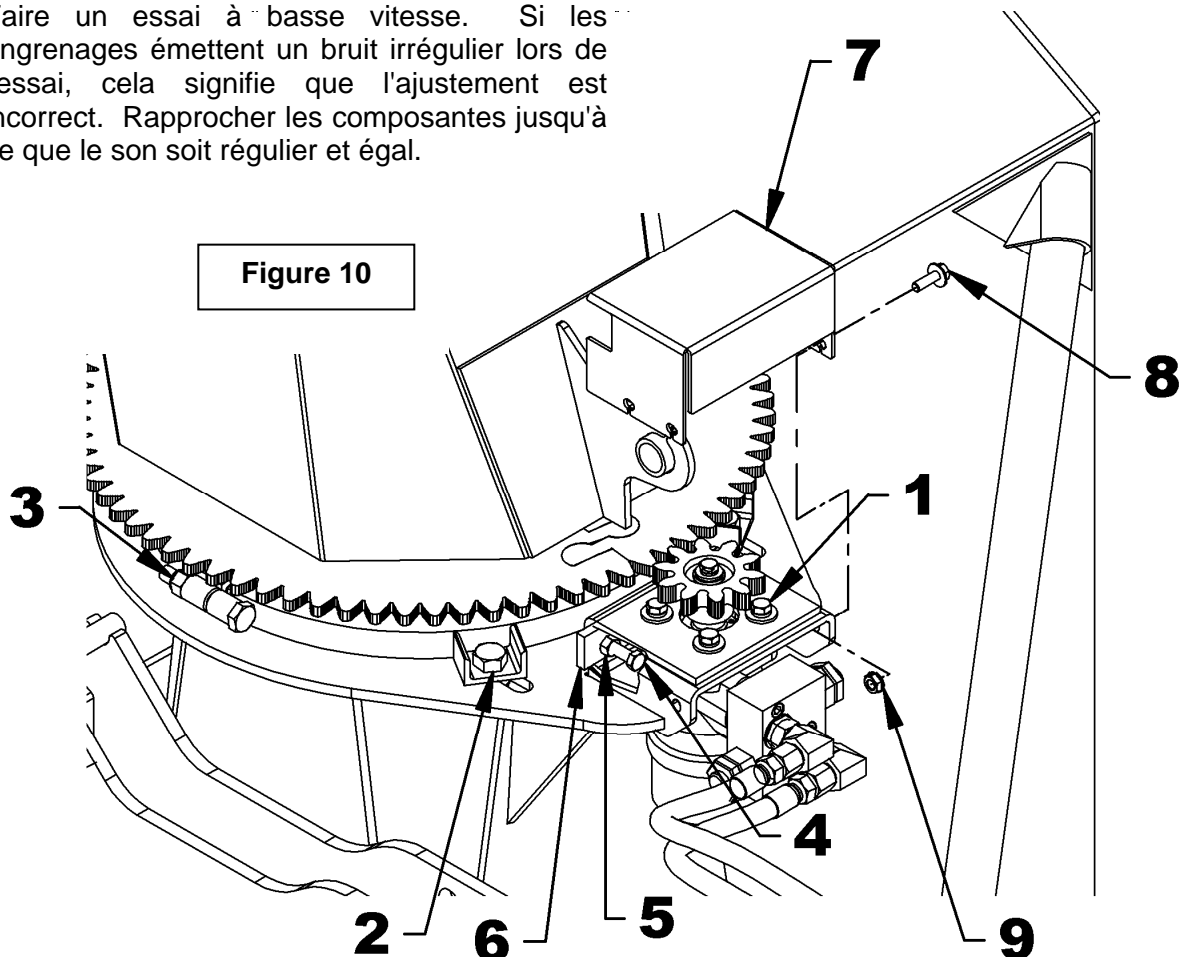


**FEUILLE D'INSTRUCTIONS**
**BER0065 – CHUTE TÉLESCOPIQUE**

9. **Figure 10:** Ajuster la distance entre l'engrenage de la chute et celle du moteur en suivant cette procédure:

- A. Desserrer légèrement les deux boulons (item 2) qui maintiennent la plaque de retenue.
- B. Visser les deux écrous (item 3) simultanément jusqu'à ce que la distance entre les plaques de retenue et la chute soit égale.
- C. Resserrer les boulons (item 2) selon la "**Table de Spécification des Couples**" à la fin du Manuel Opérateur de la Souffleuse.
- D. Ajuster les engrenages à une distance de 1/32" à 1/16" en vissant les deux boulons (item 4). Verrouiller l'ajustement à l'aide des écrous (item 5) en les déplaçant contre le fer plat d'ancrage (item 6). Serrer les quatre boulons (item 1) selon la "**Table de Spécification des Couples**".
- E. Faire un essai à basse vitesse. Si les engrenages émettent un bruit irrégulier lors de l'essai, cela signifie que l'ajustement est incorrect. Rapprocher les composantes jusqu'à ce que le son soit régulier et égal.

10. **Figure 10:** Réinstaller le couvercle (item 7) avec quatre boulons 5/16" x 1" (item 8) à l'extérieur et écrous à bride rainurée 5/16" (item 9) à l'intérieur. Serrer selon la "**Table de Spécification des Couples**".



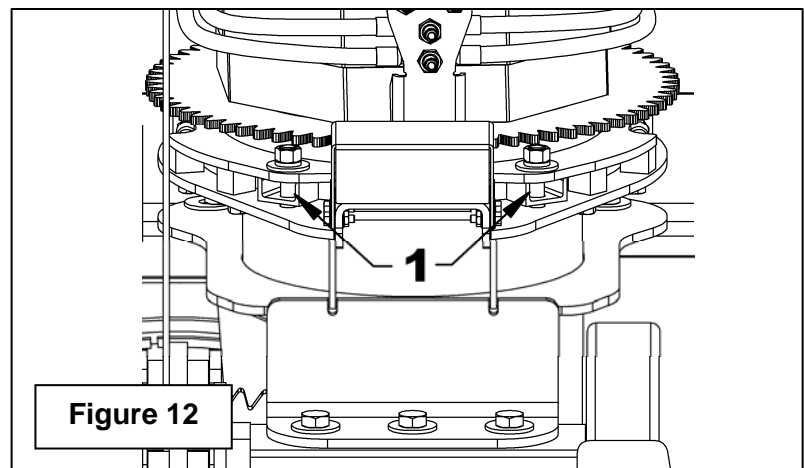
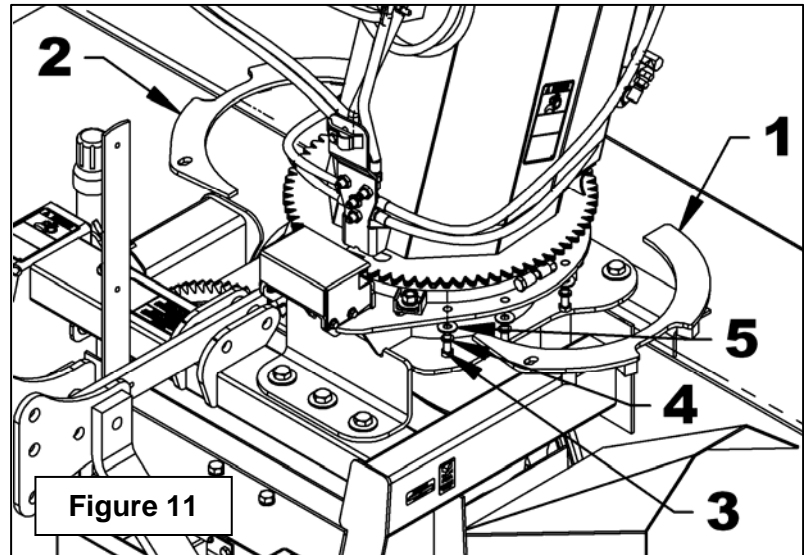
## FEUILLE D'INSTRUCTIONS

## BER0065 – CHUTE TÉLESCOPIQUE

### Installation des Brides

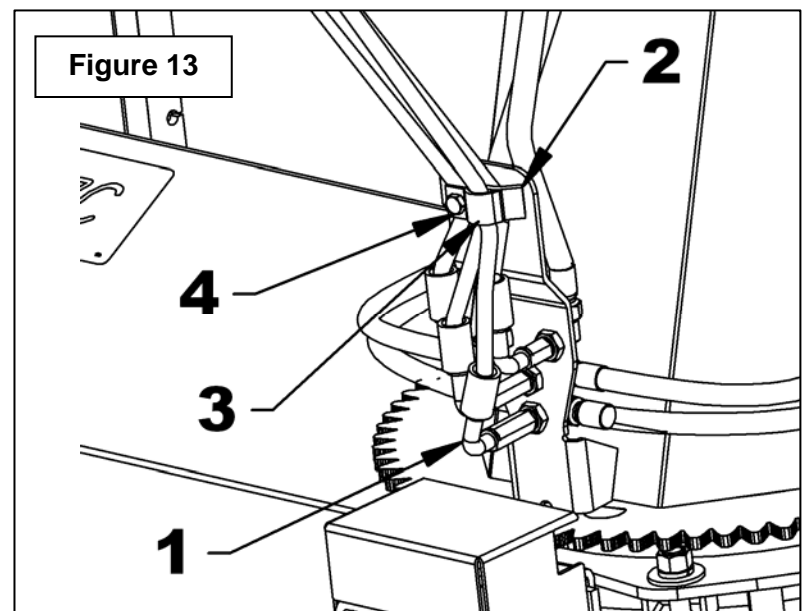
Installer une bride à la fois, de chaque côté.

1. **Figure 10:** Retirer le boulon 5/8"NC x 1 1/2" (item 2) et l'écrou à bride rainurée 5/8". Conserver l'écrou et jeter le boulon.
2. **Figure 11:** Insérer la bride (item 1) par-dessus la plaque de retenue, sous l'engrenage de la chute.
3. **Figure 11:** Dans les trous précédemment percés, fixer la bride à la souffleuse avec cinq boulons 1/2"NC x 1 1/2", rondelles de blocage 1/2" et rondelles plates 1/2" (9/16" de trou) (items 3-4-5). Serrer à 88 lb-pi (119 N-M).
4. **Figure 12:** Fixer la plaque de retenue avec un boulon 5/8"NC x 2 3/4" (item 1) et l'écrou à bride rainurée 5/8" récupéré.
5. **Figure 11:** Répéter la même procédure de l'autre côté avec l'autre bride (item 2).



### Branchement au Tracteur

1. **Figure 13:** Utiliser des coudes 90° 9/16"JIC pivotant femelle non fournis (items 1) pour brancher les boyaux du tracteur aux quatre sorties du bas de la chute télescopique.
2. **Figure 13:** Enlever le boulon (item 4) qui maintient les deux crampes à boyaux ensemble. Faire passer 3 boyaux sous la crampe large (item 2) et le quatrième boyau sous la crampe simple (item 3). Fixer ensuite avec le boulon et l'écrou à bague de nylon.



**ENTRETIEN**

**⚠ AVERTISSEMENT**

Par mesure de sécurité, assurez-vous que le moteur et toutes les composantes de l'équipement sont complètement arrêtés, et que le mécanisme d'entraînement est désactivé AVANT de faire quelques ajustements que ce soit.

**Graissage (figure 14)**

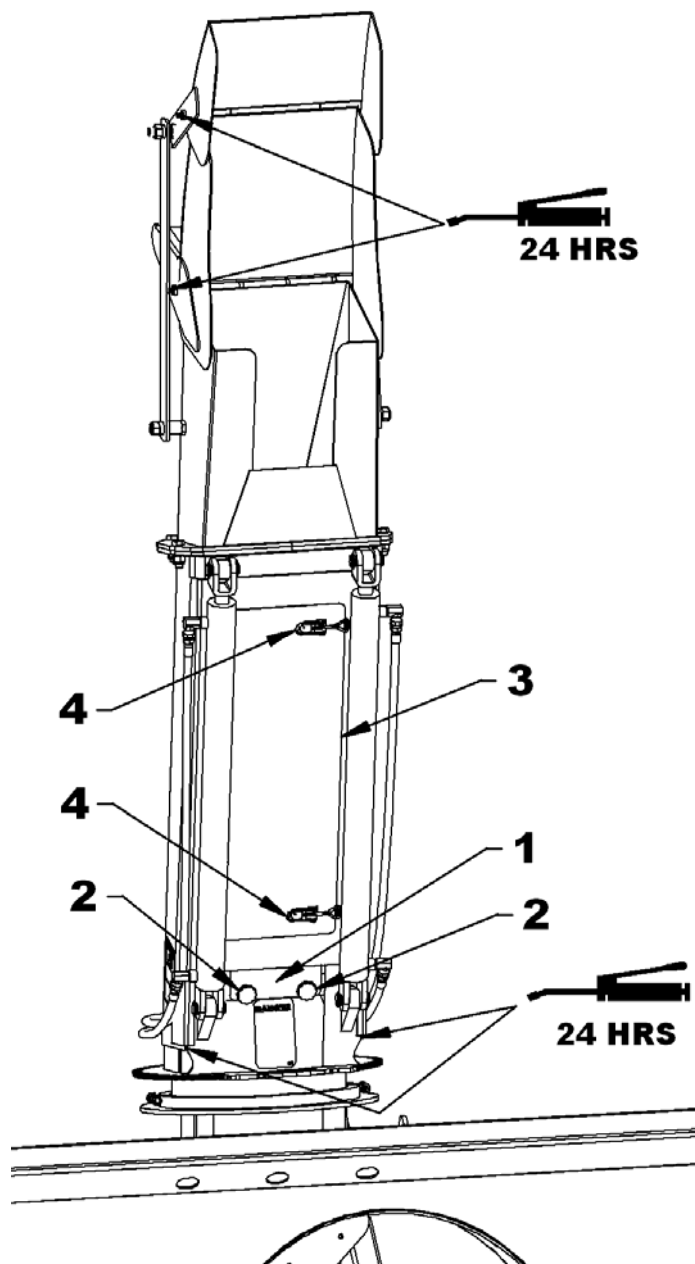
Tel qu'illustré, graisser les glissières de la partie télescopique avec de la graisse "SHELL SRS2000 MOLY" ou l'équivalent pour obtenir un meilleur fonctionnement.

**Bourrage de la Chute (figure 14)**

(Au besoin, voir la section pièces de la base de chute télescopique pour plus de détails).

1. Étirer la chute à son maximum.
2. Enlever la porte du bas (item 1) en dévissant les deux boutons (items 2) et en tirant la porte vers le bas.
3. Ouvrir la porte du haut (item 3) en tirant et décrochant les loquets (items 4).
4. À l'aide d'une pelle, enlever complètement la neige de la chute avant de réinstaller les portes et de remettre en marche.

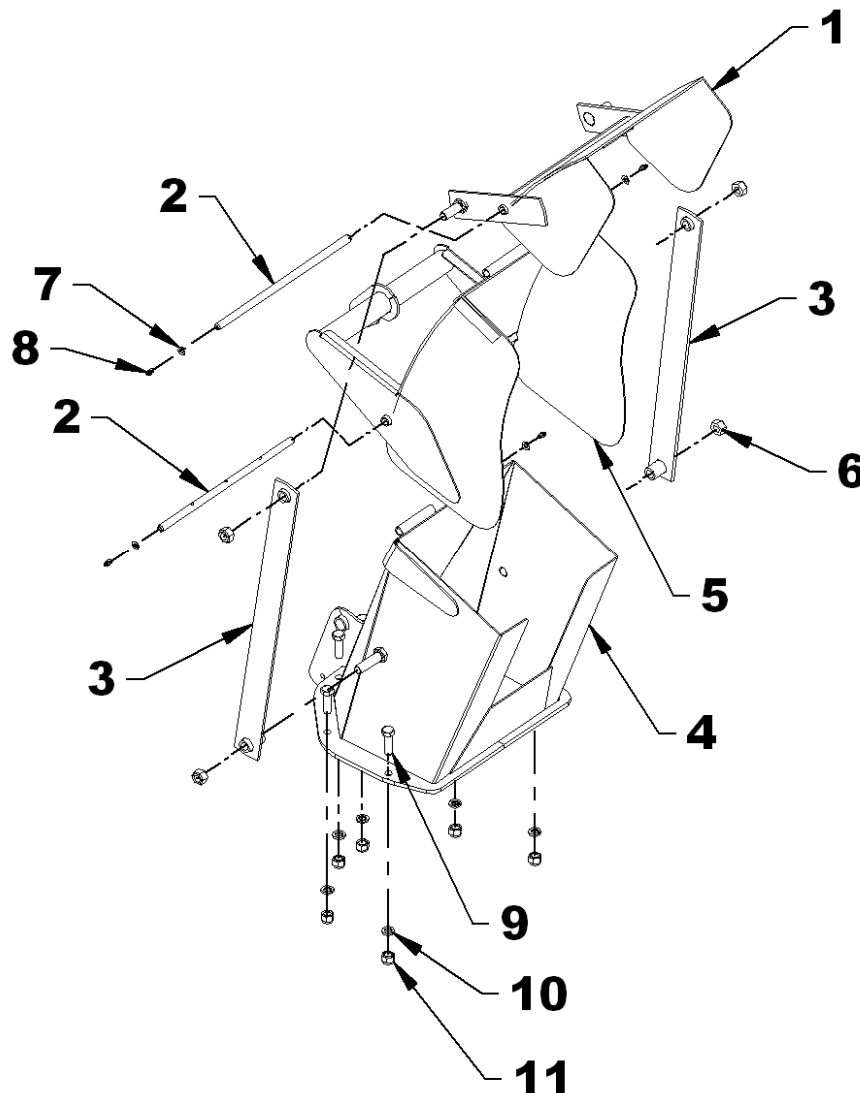
**NOTE:** Afin d'éviter le bourrage de la chute lorsque la neige est fondante, il est recommandé d'enlever complètement la porte du bas (item 1).



**Figure 14**  
**Vue de la chute**  
**non étirée à son maximum**

**PIÈCES**
**BER0065 – CHUTE TÉLESCOPIQUE**
**CHUTE 3 PARTIES**

REF.	DESCRIPTION	QTÉ	#PIÈCE
1	Défecteur supérieur	1	669361
2	Goupille de charnière	2	669362
3	Fer plat de chute	2	669363
4	Base de chute 3 parties	1	669435
5	Défecteur central	1	669436
6	Écrou hex à bout évasé 3/4" NC, PQE	4	O/L
7	Rondelle plate 10mm (dia. 10.5mm int.), PQE	4	1400019
8	Embout de graissage 1/8"NPT droit	4	656493
9	Boulon hex 5/8" NC X 2" gr.5 PQE	6	O/L
10	Rondelle de blocage 5/8" PQE	6	O/L
11	Écrou hex à bague de nylon 5/8" NC, PQE	6	O/L

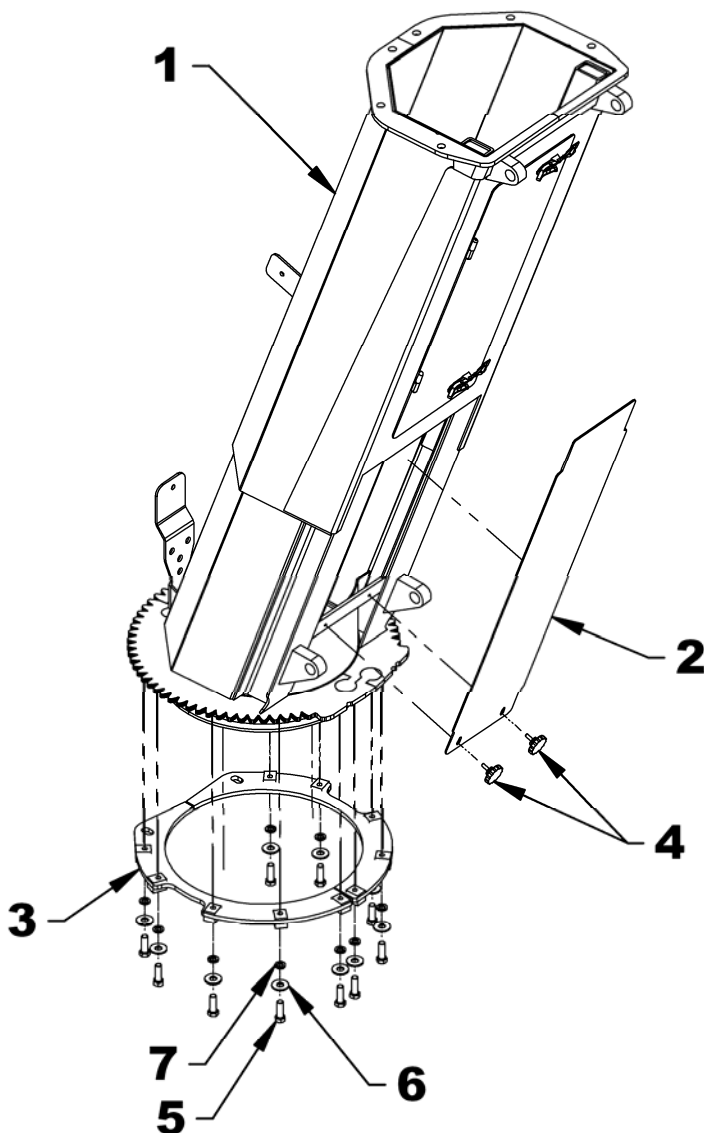


**PIÈCES**

**BER0065 – CHUTE TÉLESCOPIQUE**

**BASE DE CHUTE TÉLESCOPIQUE**

REF.	DESCRIPTION	QTÉ	#PIÈCE
1	Base de chute télescopique	1	669527
2	Porte	1	669437
3	Ensemble de brides	1	669528
4	Bouton d'ajustement 5/16"NC	2	661832
5	Boulon hex 1/2"NC X 1 1/2"lg gr.5 PQE	10	O/L
6	Rondelle plate 1/2" (dia. 9/16" int.), PQE	10	O/L
7	Rondelle de blocage 1/2" PQE	10	O/L

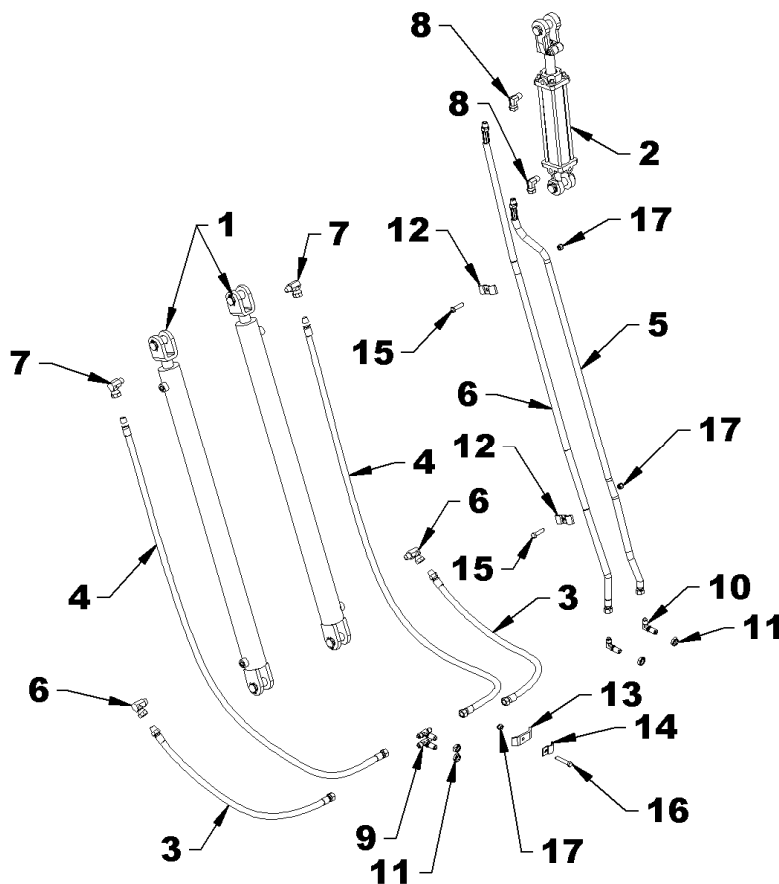


# PIÈCES

# BER0065 – CHUTE TÉLESCOPIQUE

## COMPOSANTES HYDRAULIQUES

REF.	DESCRIPTION	QTÉ	#PIÈCE
1	Cylindre hydr. 2" x 32"	2	3900469
	- Ens. Joint d'étanchéité	1	3900205
2	Cylindre hydr. 2" x 8"	1	3900022
	- Ens. Joint d'étanchéité	1	3900205
3	Boyau 3/8" x 28" lg	2	3700176
4	Boyau 3/8" x 61" lg	2	3700177
5	Boyau 3/8" x 86" lg	1	3700178
6	Boyau 3/8" x 98" lg	1	3700179
7	Limiteur de débit 0.063" 90°	4	3900204
8	Coude 90°, 3/8"NPT RM x 3/8"NPT PVF	2	654557
9	Raccord en "T" 9/16"JIC RM, à cloison	2	2600214
10	Coude 90°, 9/6"JIC M, à cloison	2	2600215
11	Écrou hex à cloison 9/6"JIC	4	2600073
12	Crampe à boyau double	2	666583
13	Crampe à boyau large	1	668205
14	Crampe à boyau simple	1	668307
15	Boulon hex 3/8"NC X 1 1/2"lg gr.5 PQE	2	O/L
16	Boulon hex 3/8"NC X 2"lg gr.5 PQE	1	O/L
17	Écrou hex à bague de nylon 3/8" NC, PQE	3	O/L



# PIÈCES

# BER0065 – CHUTE TÉLESCOPIQUE

## DÉCALQUES

REF.	DESCRIPTION	QTÉ	#PIÈCE
1	Décalque #086 "Danger" éventail	1	656779
2	Décalque #384 "Danger" engrenage	2	2500330
3	Décalque #230 "Mise en garde" chute	1	660989
4	Décalque #229 "Warning"	1	660988

