

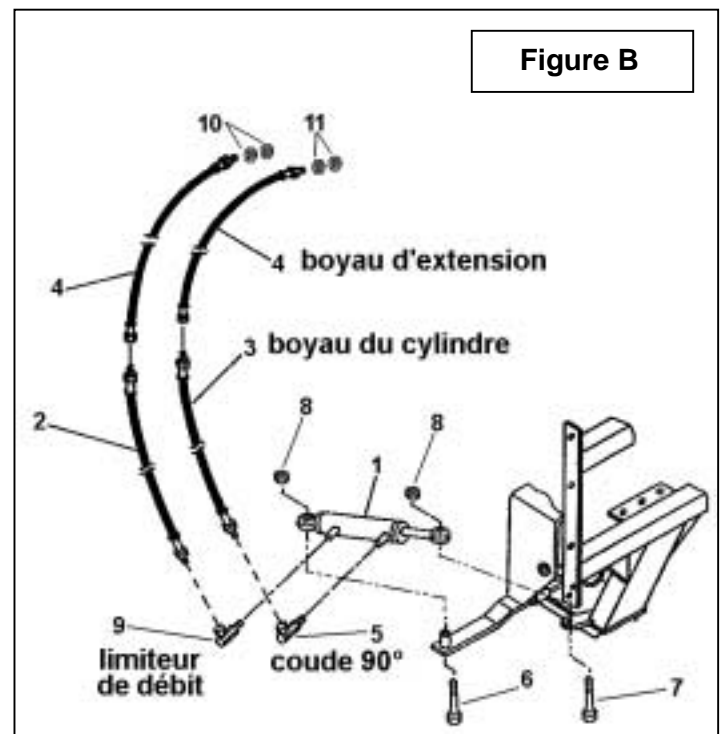
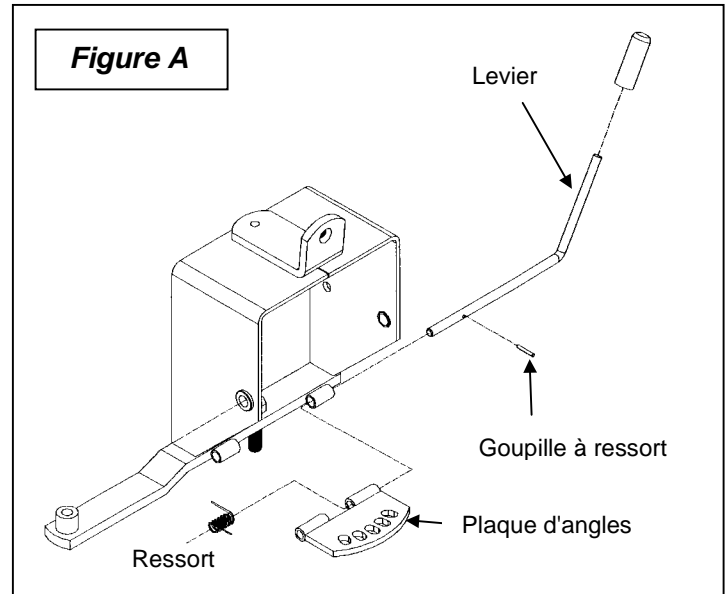


**Installation de l'Orientation Hydraulique**

**Pour 9393A & 9394A**

(voir page 2 pour l'installation sur le balai HB72)

1. **FIGURE A:** Retirer le levier et la plaque d'angles du balai en retirant la goupille à ressort et le ressort.
2. **FIGURE B:** Placer les entrées du cylindre face à vous vers l'extérieur du balai et installer le bout de la base du cylindre sur le bras du pivot en fixant par en dessous avec un boulon à carrosserie 5/8"NC x 4" et un écrou à bout évasé 5/8"NC. (items 6-8).
3. **FIGURE B:** Placer le bout de la tige du cylindre sur la barre d'attache du 3 points et fixer avec un boulon hex. 5/8"NC x 2 1/2" et un écrou à bout évasé 5/8"NC (items 7-8).
4. **FIGURE B:** En utilisant du scellant à filet, installer le coude 90° (item 5) et le limiteur de débit (item 9) dans les entrées du cylindre. Ajuster le coude et le limiteur de débit à un angle approprié pour permettre le passage des boyaux sous le ressort de tension du balai (environ 2:00 hre).
5. **FIGURE B:** Connecter le boyau 3/8" x 42" (item 3) sur le coude (item 5) et le boyau 3/8" x 47" (item 2) sur le limiteur de débit (item 9).
6. **FIGURE B:** Connecter l'autre bout des deux boyaux du cylindre aux boyaux d'extension (item 4):
  - aux boyaux d'extension 20" (fournis avec l'angle hydraulique) pour *Installation arrière*
  - OU aux boyaux d'extension 210" (fournis avec l'adaptateur de chargeur avant) pour *Installation avant*.
7. Connecter les boyaux assemblés du cylindre aux deux accouplements mâles (que vous devez fournir) sur les sorties hydrauliques du tracteur.





## FEUILLE D'INSTRUCTION

## 9397A ORIENTATION HYDRAULIQUE

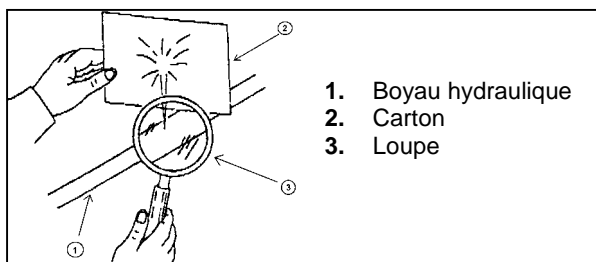
- FIGURE B:** Fixer un anneau d'identification jaune (item 10) sur le connecteur de l'un des boyaux et l'autre anneau d'identification jaune (item 10) sur la prise hydraulique associée de la valve du tracteur. Fixer un anneau d'identification vert (item 11) sur le connecteur du second boyau et l'autre anneau d'identification vert (item 11) sur la seconde prise hydraulique de la valve du tracteur.
- Après avoir démarré le moteur et fait circuler l'huile dans le circuit hydraulique, éteindre le moteur, vérifier le niveau d'huile et en ajouter au besoin.

**NOTE:** Si en actionnant la valve du tracteur le balai ne s'oriente pas dans la direction voulue, inverser la connexion des boyaux sur la valve et associer en conséquence la couleur des anneaux d'identification (fig.B, items 10 et 11).



**ATTENTION:** Un liquide hydraulique/diesel qui s'échappe sous pression peut pénétrer la peau et causer des blessures sérieuses.

- Ne pas utiliser les mains pour chercher une fuite. Utiliser un morceau de papier ou de carton.

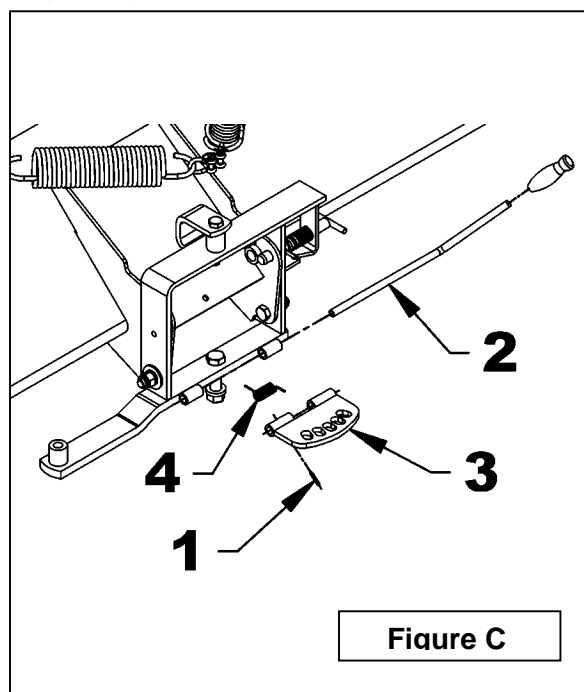


- Arrêter le moteur et évacuer la pression avant de connecter ou de déconnecter les lignes.
- Serrer toutes les connexions avant de démarrer le moteur ou de remettre la pression sur les lignes.

Si un liquide est injecté dans la peau, obtenir immédiatement une attention médicale. Une gangrène peut résulter.

### Pour balai HB72

- FIGURE C:** Retirer la manivelle (item 2) et la plaque d'ajustement (item 3) du balai en retirant la goupille à ressort 3/16" x 1" (item 1) et le ressort (item 4).
- FIGURE D:** Placer les entrées du cylindre face à vous vers l'extérieur du balai et installer le bout de la base du cylindre sur le bras du pivot en fixant par en dessous avec un boulon à carrosserie 5/8"NC x 4" et un écrou à bout évasé 5/8"NC. (items 6-8).
- FIGURE D:** Placer le bout de la tige du cylindre sur la barre d'attache du 3 points et fixer avec un boulon hex. 5/8"NC x 5" et un écrou à bout évasé 5/8"NC (items 7-8).
- FIGURE D:** En utilisant du scellant à filet, installer le coude 90° (item 5) et le limiteur de débit (item 9) dans les entrées du cylindre. Ajuster le coude et le limiteur de débit à un angle de 12:00 hre.
- FIGURE D:** Connecter le boyau 3/8" x 42" (item 3) sur le coude (item 5) et le boyau 3/8" x 47" (item 2) sur le limiteur de débit (item 9).





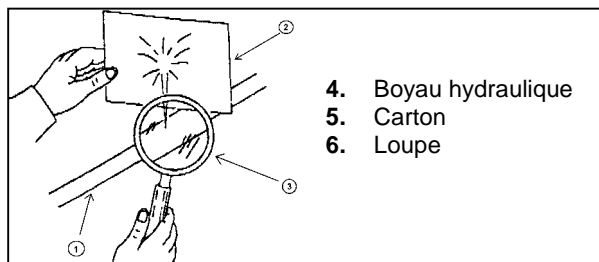
## FEUILLE D'INSTRUCTION

## 9397A ORIENTATION HYDRAULIQUE

- FIGURE E:** Fixer les boyaux (item 1) à l'attache universelle (item 5) à l'aide de la crampe pour boyau (item 2), du boulon hex. 3/8"NC x 1 1/4" lg. (item 3) et de l'écrou hex. À bague de nylon 3/8"NC (item 4). **IMPORTANT :** avant de serrer la crampe pour boyau (item 2) assurez-vous de laisser un jeu convenable aux boyaux (item 1) afin que le cylindre puisse effectuer sa course sans trop tendre les boyaux (item 1).
- FIGURE D:** Si nécessaire, fixer les boyaux 3/8" x 20" (item 4) aux boyaux 3/8" x 42" (item 3) et 3/8" x 47" (item 2).
- Connecter les boyaux à la valve du tracteur. **Note:** les connecteurs hydrauliques permettent de fixer les boyaux à la valve du tracteur et ne sont pas inclus avec ce produit.

**⚠ ATTENTION:** Un liquide hydraulique/diesel qui s'échappe sous pression peut pénétrer la peau et causer des blessures sérieuses.

- Ne pas utiliser les mains pour chercher une fuite. Utiliser un morceau de papier ou de carton.

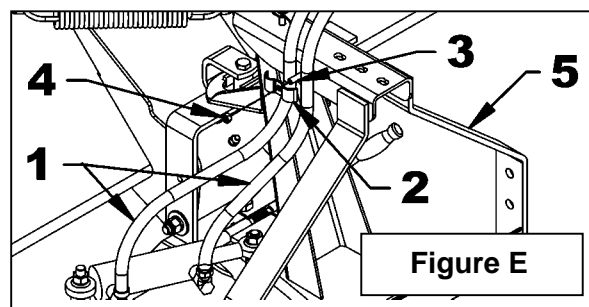
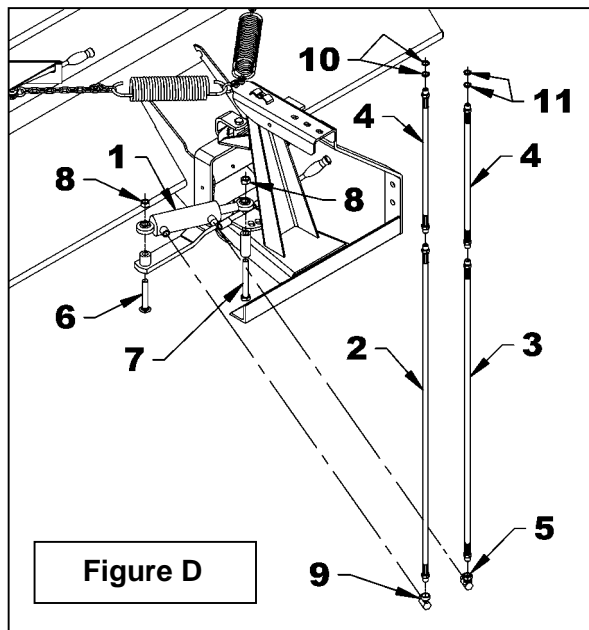


- Arrêter le moteur et évacuer la pression avant de connecter ou de déconnecter les lignes.
- Serrer toutes les connexions avant de démarrer le moteur ou de remettre la pression sur les lignes.

Si un liquide est injecté dans la peau, obtenir immédiatement une attention médicale. Une gangrène peut résulter.

- FIGURE D:** Fixer un anneau d'identification jaune (item 10) sur le connecteur de l'un des boyaux et l'autre anneau d'identification jaune (item 10) sur la prise hydraulique associée de la valve du tracteur. Fixer un anneau d'identification vert (item 11) sur le connecteur du second boyau et l'autre anneau d'identification vert (item 11) sur la seconde prise hydraulique de la valve du tracteur.
- Après avoir démarré le moteur et fait circuler l'huile dans le circuit hydraulique, éteindre le moteur, vérifier le niveau d'huile et en ajouter au besoin.

**NOTE:** Si en actionnant la valve du tracteur le balai ne s'oriente pas dans la direction voulue, inverser la connexion des boyaux sur la valve et associer en conséquence la couleur des anneaux d'identification (fig.D, items 10 et 11).





**ORIENTATION HYDRAULIQUE (9397A)**

RÉF.	DESCRIPTION	QTÉ	# PIÈCE
1	Boyau 3/8" x 42"	1	660445
2	Boyau 3/8" x 47"	1	660446
3	Boyau d'extension 3/8" x 20"	2	660447
4	Cylindre	1	658676
5	Crampe pour boyau	1	666583
6	Limiteur de débit	1	3900204
7	Coude 90 degrés	1	654557
8	Boulon hex. 5/8"NC x 2 1/2" lg., PQÉ	1	O/L
9	Boulon hex. 5/8"NC x 5" lg., PQÉ	1	O/L
10	Boulon à carrosserie 5/8"NC x 4" lg., PQÉ	1	0300029
11	Écrou à bout évasé 5/8"NC, PQÉ	2	1100007
12	Boulon hex. 3/8"NC x 1 1/4" lg., PQÉ	1	O/L
13	Écrou hex. À bague de nylon 5/8"NC, PQÉ	1	O/L
14	Anneau d'identification, jaune	2	658206
15	Anneau d'identification, vert	2	658209

