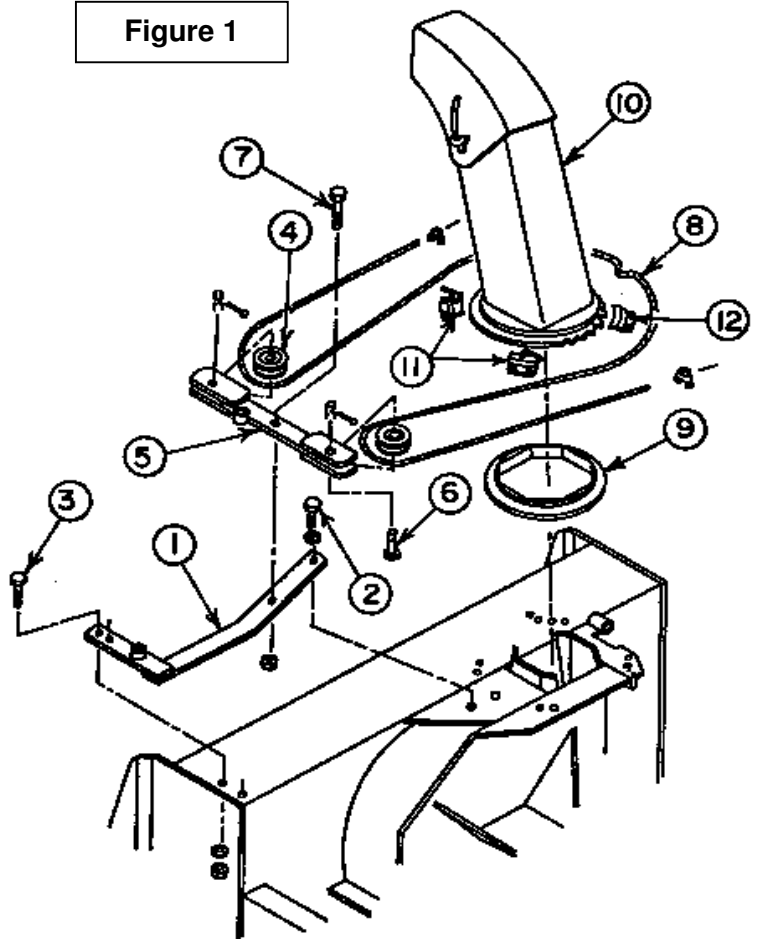


INSTALLATION

1. **(FIGURE 1)** Attacher le bout le plus long du support de bras de rotation (item 1) au dessous de la base de la chute en utilisant un boulon 5/8" x 1" (item 2) et une rondelle de blocage. Fixer l'autre extrémité au bâti en utilisant deux boulons 3/8" x 1" (item 3), rondelles de blocage et écrous, les têtes des boulons vers le haut. Serrer le boulon 5/8" à 150-180 lbs/pi., et les deux boulons 3/8" à 35-42 lbs/pi.
2. **(FIGURE 1)** Assembler les poulies (item 4) dans le bras de rotation (item 5) en utilisant deux goupilles 5/8" x 1 1/8" (item 6), les têtes des goupilles orientées vers le bas, tel qu'illustré. Fixer avec deux goupilles fendues 1/8" x 1 1/4" .
3. **(FIGURE 1)** Placer le bras de rotation (item 5) sur le support de rotation avec le tube soudé vers le devant de la souffeuse et loin de la base de la chute. Insérer un boulon 5/8" x 2 1/4" (item 7) au travers du bras de rotation et du support de rotation. Serrer fermement pour ensuite dévisser de 1/8 de tour. Fixer le boulon au dessous du support en utilisant un écrou 5/8".
4. **(FIGURE 1)** Insérer, de l'intérieur, le câble d'acier (item 8) dans les deux petits trous situés dans la base de la chute, en laissant une longueur égale des deux côtés.
5. **(FIGURE 1)** Installer l'anneau anti-friction (item 9) sur la base de la chute de la souffeuse. Seulement une position permet un assemblage parfait.
6. **(FIGURE 1)** Placer la chute (item 10) sur l'anneau anti- friction et ajuster pour que l'ouverture de la chute soit vers l'avant et que les deux petits trous à la base de la chute soient du côté droit.

7. **(FIGURE 1)** Installer les deux plaques de retenue avec guides (item 11) du côté gauche de la base de la chute en utilisant quatre boulons 1/4" x 3/4", rondelles de blocage et écrous. Les pointes des guides des plaques de retenue doivent être opposées. Installer les plaques de retenue standard (item 12) de l'autre côté de la chute en utilisant quatre boulons 1/4" x 3/4", rondelles de blocage et écrous. Serrer les huit boulons à une couple de 9-11 lbs/pi.

Figure 1



FEUILLE D'INSTRUCTIONS

9379 ROTATION PAR CYLINDRE

8. **(FIGURE 2)** Installer la fourche protectrice (item 1) sur la chute, la partie du haut à l'intérieur et la partie du bas à l'extérieur de la base de la chute. Placer deux boulons 1/4" x 3/4" (item 2), la tête à l'extérieur de la chute, au travers de la chute, ensuite au travers de la fourche protectrice et fixer avec une rondelle plate, une rondelle de blocage et un écrou sur chaque boulon. Serrer à 9-11 lbs/pi.
9. **(FIGURE 3)** En ayant l'ouverture de la chute dirigée vers l'avant et le bras de rotation parallèle au devant de la souffleuse, diriger les bouts du câble autour de la base de la chute (item 1), à l'opposé l'un de l'autre, autour de la poulie du bras de rotation (item 2), de l'intérieur vers l'extérieur et fixer les bouts du câble à l'avant et à l'arrière de la chute avec les deux brides de serrage (item 3) et quatre rondelles de blocage 1/4". Environ 1" de câble doit saillir de chaque bride de serrage. Serrer à 9-11 lbs/pi.

Note: Si la chute ne tourne pas de façon égale de chaque côté, réajuster les câbles.

IMPORTANT: Ajuster le câble afin que la neige n'entre pas en interférence avec la cabine, lorsque la souffleuse fonctionne et lorsqu'elle est en position relevée.

10. **(FIGURE 3)** Installer un coude 90° 3/8" mâle x 1/4" femelle pivotant (item 4, inclus) dans chaque port du cylindre en utilisant un scellant à filet. Les ports du cylindre face à vous et le bout de la base à votre gauche, positionner les deux coudes à environ deux heures.
11. **(FIGURE 3)** En utilisant un scellant à filet, installer un coude 90° 3/8" mâle x 3/8" femelle pivotant (item 5, non inclus) au bout de chaque boyau. Installer un accouplement rapide mâle avec capuchon protecteur (item 6, inclus) sur chaque adaptateur (l'anneau du capuchon protecteur doit être sur le boyau avant l'installation).

12. **(FIGURE 3)** Attacher un boyau (non inclus) au bout du coude de la base du cylindre et au autre boyau (non inclus) au bout du coude de la tige du cylindre.
13. **(FIGURE 3)** Installer le bout de la base du cylindre sur le support de rotation (item 7) (les ports du cylindre en dessous) et le bout de la tige sur le bras de rotation (item 8) en utilisant deux goupilles 3/4" et fixer avec des goupilles fendues (non inclus).

Figure 2

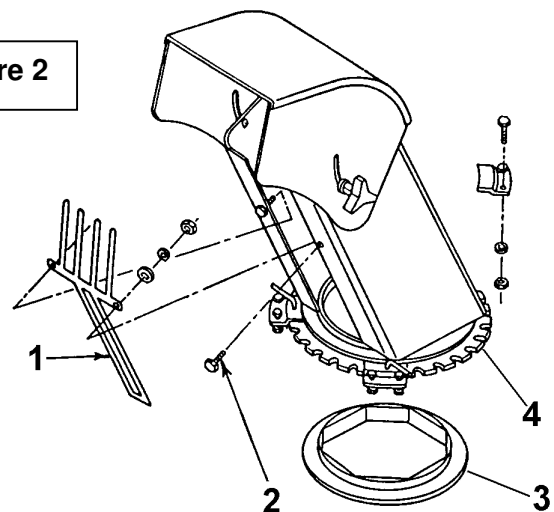
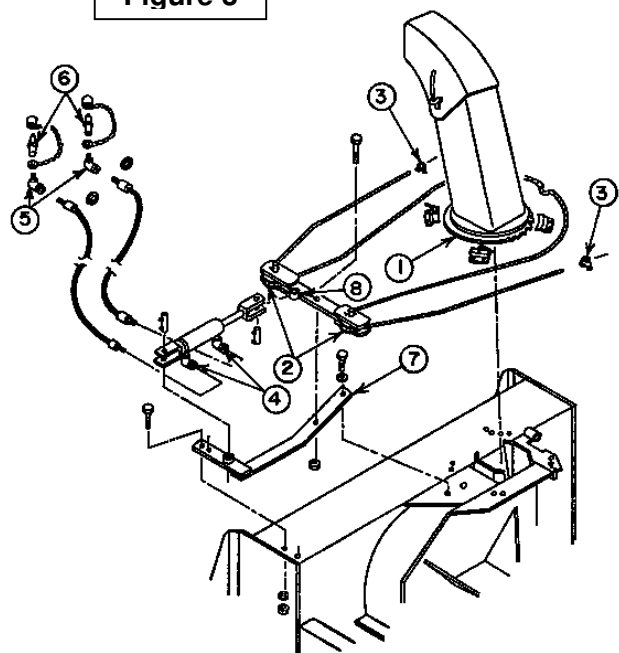
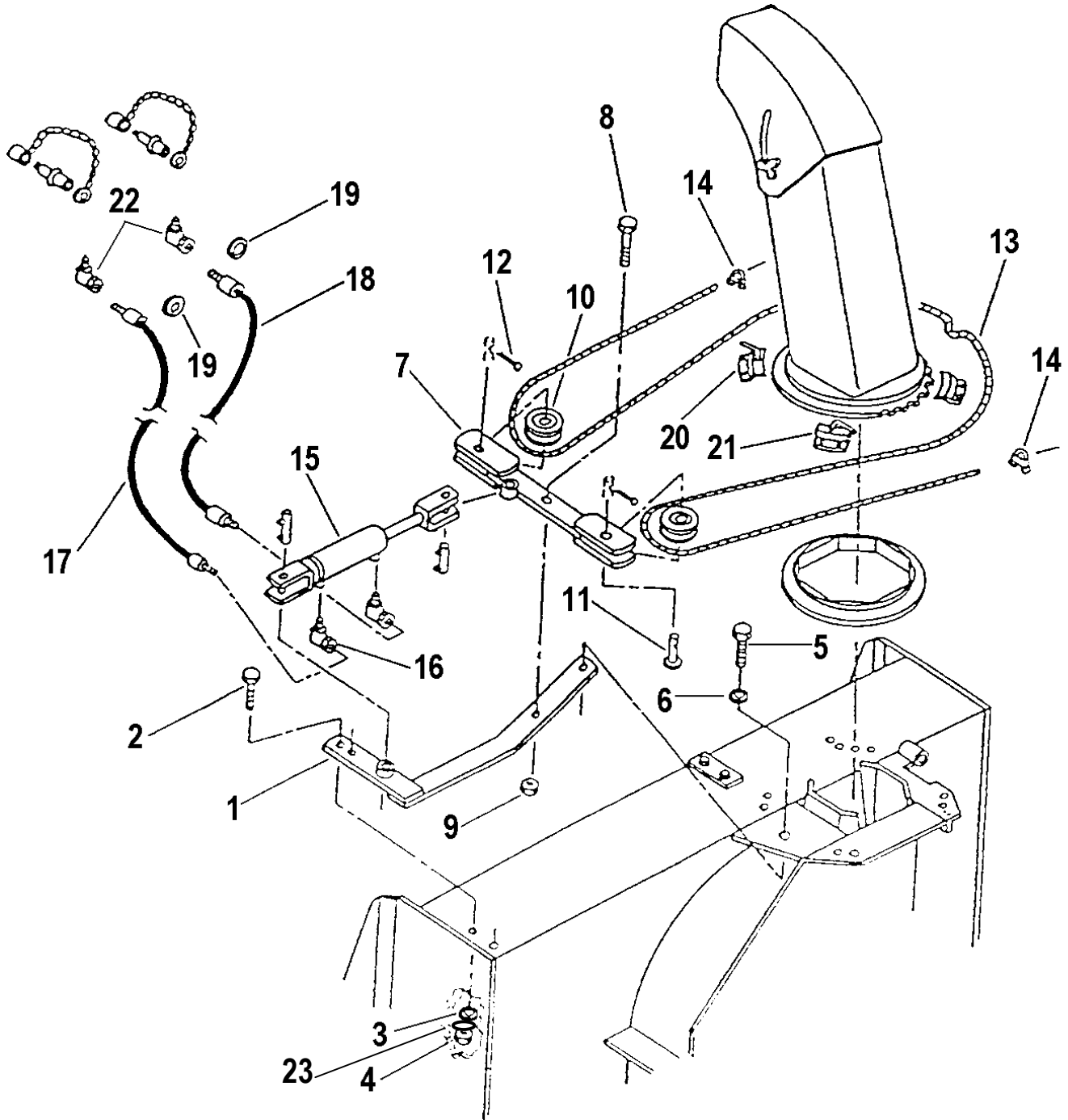


Figure 3



FEUILLE D'INSTRUCTIONS 9379 ROTATION PAR CYLINDRE

PIÈCES



FEUILLE D'INSTRUCTIONS 9379 ROTATION PAR CYLINDRE

PIÈCES

RÉF.	DESCRIPTION	QTÉ	# PIÈCE
1	Bras de support	1	659796
2	Boulon 3/8" NC x 1" hex.	2	O/L
3	Rondelle de blocage 3/8"	2	O/L
4	Écrou 3/8" NC hex.	2	O/L
5	Boulon hex. 5/8" NC x 1"	1	O/L
6	Rondelle de blocage 5/8"	1	O/L
7	Bras de rotation	1	659870
8	Boulon 5/8" NC x 2 1/4" hex.	1	O/L
9	Écrou 5/8" NC hex.	1	O/L
10	Poulie 2 1/2"	2	656037
11	Goupille 5/8" x 1 1/8".	2	659871
12	Goupille fendue 1/8" dia. x 1"	2	O/L
13	Câble 3/16" dia. x 100" lg.	1	660078
14	Bride de serrage du câble	2	654202
15	Cylindre et goupilles ass'és	1	665433
	Goupille d'attache 3/4" x 2 1/2"	2	665235
	Goupille fendue	2	O/L
	Joint d'étanchéité	1	665434
16	Coude 90°	2	654438
17	Boyau 1/4" x 51" ** NON FOURNI **	1	-
18	Boyau 1/4" x 46" ** NON FOURNI **	1	-
	Accouplement rapide mâle	2	657094
	Capuchon protecteur	2	658203
19	Anneau d'identification vert	2	658209
	Anneau d'identification jaune	2	658206
20	Plaque de retenue gauche avec guide pour câble	1	660076
21	Plaque de retenue droite avec guide pour câble	1	660077
22	Coude 90° 3/8"NPT rM x 3/8"NPT PVF ** NON FOURNI **	2	-
23	Rondelle plate 3/8" (7/16" trou) PQE	2	O/L