



**INSTALLATION**

**NOTE:** Lors de l'installation de l'ensemble d'attache #8236, s'assurer de choisir les figures correspondantes à la catégorie de 3 points (1 ou 2) de votre tracteur.

1. **Figure 1:** Tel qu'illustré, attacher le support supérieur d'attache 3 points (item 1) à l'attache universelle (item 2) à l'aide de deux boulons hex. 1/2"NC x 1 3/4" lg. (item 3), rondelles plates 9/16" de trou (item 4), rondelles de blocage 1/2" (item 5) et écrous à bague de nylon 1/2"NC (item 6). Le support supérieur d'attache 3 points (item 1) doit être placé à l'extrémité des trous oblongs, vers l'avant du balai.
2. **Figure 1:** Tel qu'illustré, fixer les 2 supports inférieurs d'attache 3 points (item 7) à l'attache universelle (item 2) à l'aide des 4 boulons hex. 5/8"NC x 2" lg. (item 8), rondelles de blocage 5/8" (item 9) et écrous hex. à bague de nylon 5/8"NC (item 10).
3. **Figure 1:** Tel qu'illustré, selon la catégorie, fixer les goupilles cat. 1 & 2 (item 11) sur les supports inférieurs d'attache 3 points (item 7) à l'aide des rondelles de blocage (item 12) et écrous hex. (item 13). Les goupilles à anneau 7/16" (item 14) seront utilisées pour fixer le balai sur l'attache 3 points du tracteur.



**AVERTISSEMENT:** Pour éviter des blessures sérieuses: Avant de quitter le tracteur: Stationner le tracteur près du balai sur une surface de niveau, mettre la transmission au neutre, appliquer le frein, désengager le système de conduite, mettre au neutre tous les leviers incluant les leviers de contrôle auxiliaire, couper le contact du moteur et retirer la clé.

**IMPORTANT:**

S'assurer que la goupille en "T" (fig. 2, item 1) est verrouillée dans le bâti du balai pour empêcher l'attache universelle de rebondir et pour faciliter l'installation.

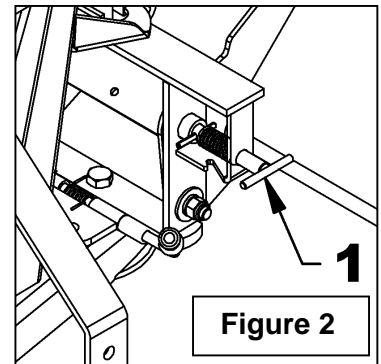
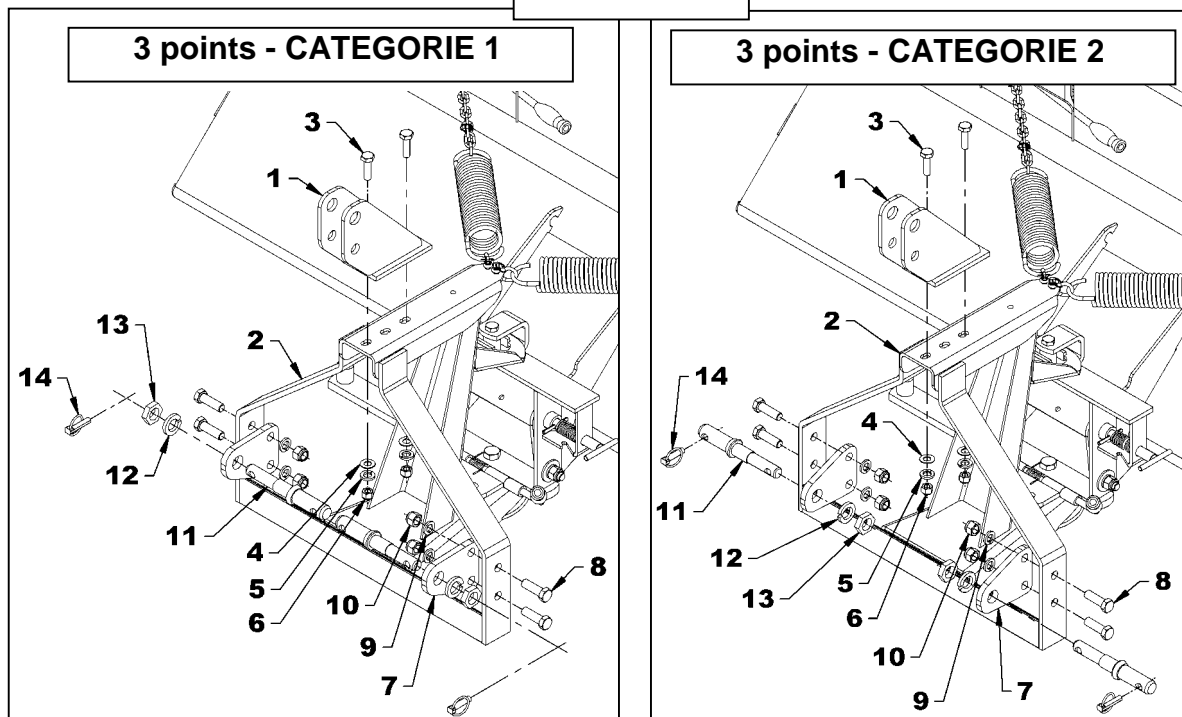


Figure 1



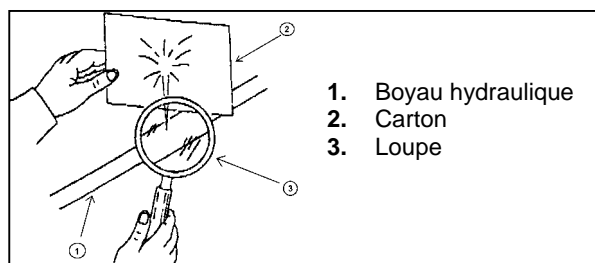
**Installation des Boyaux & du Balai sur le tracteur**

1. **Figure 3:** Tel qu'illustré, fixer les 2 boyaux du balai (item 1) sur l'attache universelle (item 2) à l'aide de la crampe à boyau (item 3), du boulon hex. 3/8"NC x 1 1/2" lg. (item 4), de la rondelle de blocage 3/8" (item 5) et de l'écrou hex. 3/8" NC (item 6). Avant de serrer la crampe, orienter le balai dans toutes les directions possibles (de haut en bas, de gauche à droite, etc.) et s'assurer que les boyaux ont un espace adéquat et qu'ils ne se coincent pas entre les pièces mobiles du balai et du tracteur.
2. **Figure 4:** À l'aide de 3 attaches de nylon (item 1), fixer ensemble les boyaux (item 2) aux endroits indiqués par les flèches illustrées sur la figure. Les 2 autres attaches de nylon pourront être utilisées pour rouler et fixer ensemble les surplus de boyaux.
3. **Figure 5:** Fixer le balai aux 3 points du tracteur. Utiliser les points de fixation illustrés par des flèches sur les figures ci-dessous selon la catégorie utilisée.
4. Ajuster le bras supérieur de l'attache 3 points du tracteur jusqu'à ce que l'attache du balai ait un angle de 90° avec le sol. Voir figure 6.



**ATTENTION:** Un liquide hydraulique /diesel qui s'échappe sous pression peut pénétrer la peau et causer des blessures sérieuses.

- Ne pas utiliser les mains pour chercher une fuite. Utiliser un morceau de papier ou de carton.



- Arrêter le moteur et évacuer la pression avant de connecter ou de déconnecter les lignes.
- Serrer toutes les connexions avant de démarrer le moteur ou de remettre la pression sur les lignes.

Si un liquide est injecté dans la peau, obtenir immédiatement une attention médicale. Une gangrène peut en résulter.

Figure 3

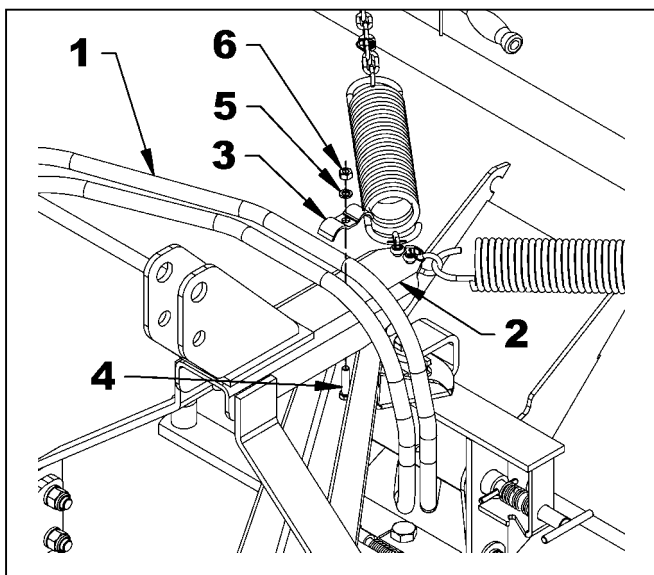
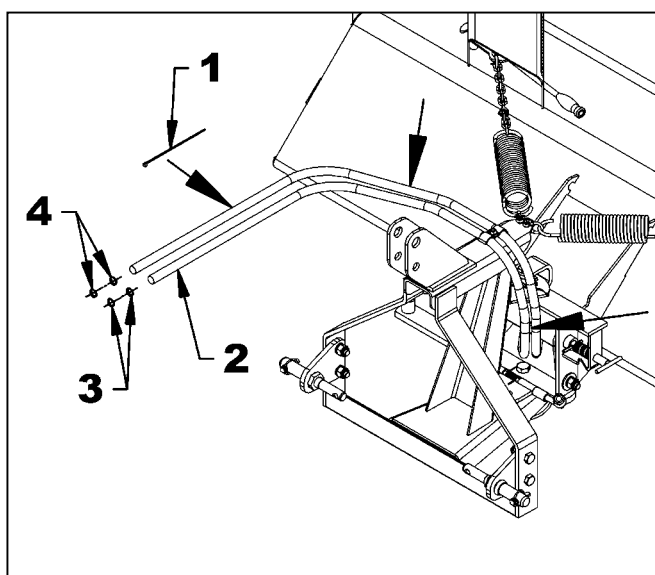


Figure 4





## FEUILLE D'INSTRUCTION

## 8236 – ATTACHE 3 POINTS - CAT.1 & 2

5. Ajuster les bras anti-oscillation de l'attache 3 points du tracteur afin d'éliminer les mouvements latéraux du balai.
6. Connecter les boyaux à la valve du tracteur.

**NOTE :** les connecteurs hydrauliques permettant de fixer les boyaux à la valve du tracteur ne sont pas inclus avec cet ensemble.

De plus, tout dépendant de l'emplacement de la valve du tracteur, chargeur frontal ou skid steer, il se peut que les boyaux ne soient pas assez longs. Si tel est le cas, procurez-vous la longueur des boyaux manquante. À noter que l'extrémité des boyaux hydrauliques du balai possède une connexion 1/2" NPT rigide mâle.

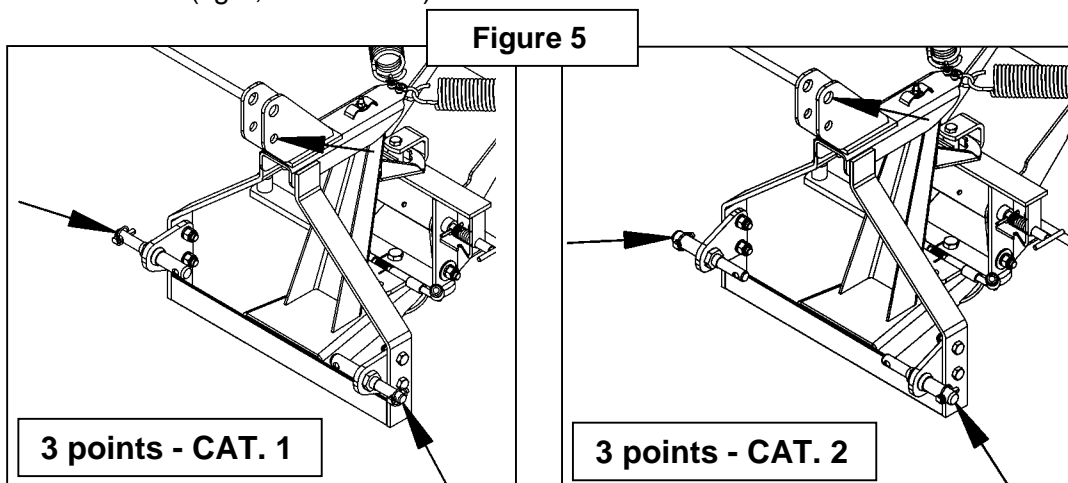
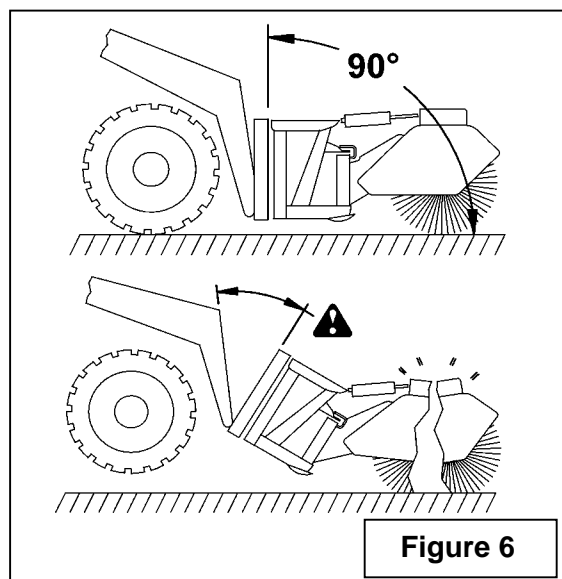
7. **Figure 4:** Fixer un anneau d'identification rouge (item 3) sur le connecteur de l'un des boyaux et l'autre anneau d'identification rouge (item 3) sur la prise hydraulique associée de la valve du tracteur. Fixer un anneau d'identification bleu (item 4) sur le connecteur du second boyau et l'autre anneau d'identification bleu (item 4) sur la seconde prise hydraulique de la valve du tracteur.
8. Après avoir démarré le moteur et fait circuler l'huile dans le circuit hydraulique, éteindre le moteur, vérifier le niveau d'huile et en ajouter au besoin.

**NOTE:** Si en actionnant la valve du tracteur le balai ne tourne pas dans la direction voulue, inverser la connexion des boyaux sur la valve et associer en conséquence la couleur des anneaux d'identification (fig.4, items 3 et 4).

**IMPORTANT:** Afin de ne pas endommager le balai, s'assurer qu'il est déverrouillé lors de son utilisation en tirant la poignée de la goupille en "T" (fig. 2, item 1) et en engageant la goupille à ressort dans l'encoche du pivot de balai. Le balai ne doit être verrouillé que lors des déplacements, du montage et démontage et lors du changement de brosse.



**ATTENTION:** Pour éviter des blessures ou des dommages importants assurez-vous de toujours conserver un angle de 90° entre l'attache et le sol (figure 6).





**ATTACHE 3 POINTS CAT.1 & 2**

RÉF.	DESCRIPTION	QTÉ	# PIÈCE
1	Support supérieur	1	667324
2	Support inférieur	2	667325
3	Goupille cat. 1 & 2 PQE (incl. rondelle de blocage & écrou)	2	654204
4	Goupille à anneau 7/16" PQE	2	1900003

