



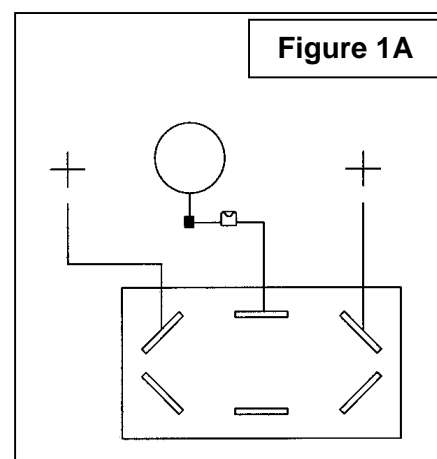
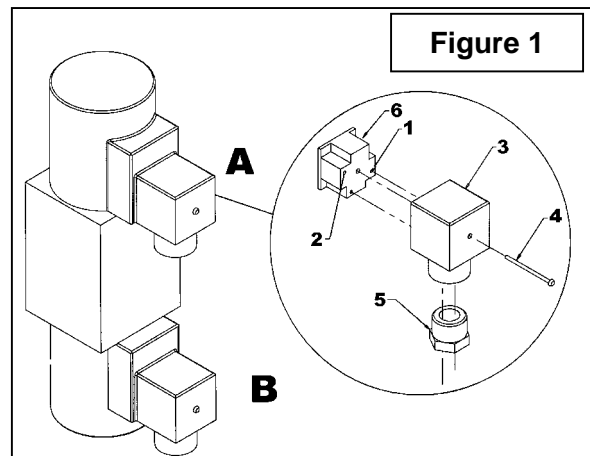
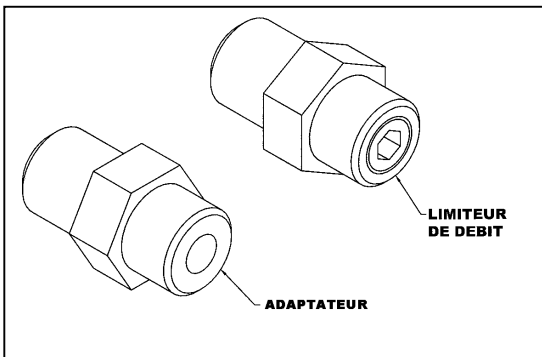
## FEUILLE D'INSTRUCTION

## 8183 ROTATION HYDRAULIQUE (H64-H76)

### Rotation Hydraulique - 8183 - (CYLINDRE 3" x 8" – 8150) (Se référer à la Figure 2, sauf si indication contraire)

**NOTE:** Se référer au Schéma des Circuits Hydrauliques et Électriques en tout temps.

1. Éteindre le moteur, enlever la clé de contact.
2. Installer le cylindre 3" x 8" (item 1) sur le système de rotation avec les sorties hydrauliques vers le bas et la tige du cylindre orientée vers le basculeur de rotation. Bloquer les manilles du cylindre avec deux goupilles 1" (item 2) et quatre goupilles en épingle (item 24).
3. Installer le bloc hydraulique (item 27) sur le côté gauche (position "A" de la souffleuse à l'aide de 2 vis à tête cylindrique à 6 pans creux #10-24 x 1 1/4" et écrous à bague de nylon #10-24 (items 25-26).
4. Installer les adaptateurs 9/16" ORB mâle x 9/16" JIC mâle (item 10) sur chacun des ports du bloc hydraulique (item 27). **ATTENTION:** Pour ne pas confondre les adaptateurs avec les limiteurs de débit voir figure ci dessous.
5. Mettre l'embout 9/16" du boyau 1/4" x 22 1/4" (item 8) sur le port de la sortie "T" du bloc hydraulique (item 27) et l'embout plié du boyau 1/4" x 24" (item 7) sur le port d'entrée "P". Ne pas serrer immédiatement.
6. Sur le port du haut "A", mettre le boyau 1/4" x 27" (item 5) et sur le port du bas "B", le boyau 1/4" x 34" (item 6). Ne pas serrer immédiatement.





## FEUILLE D'INSTRUCTION

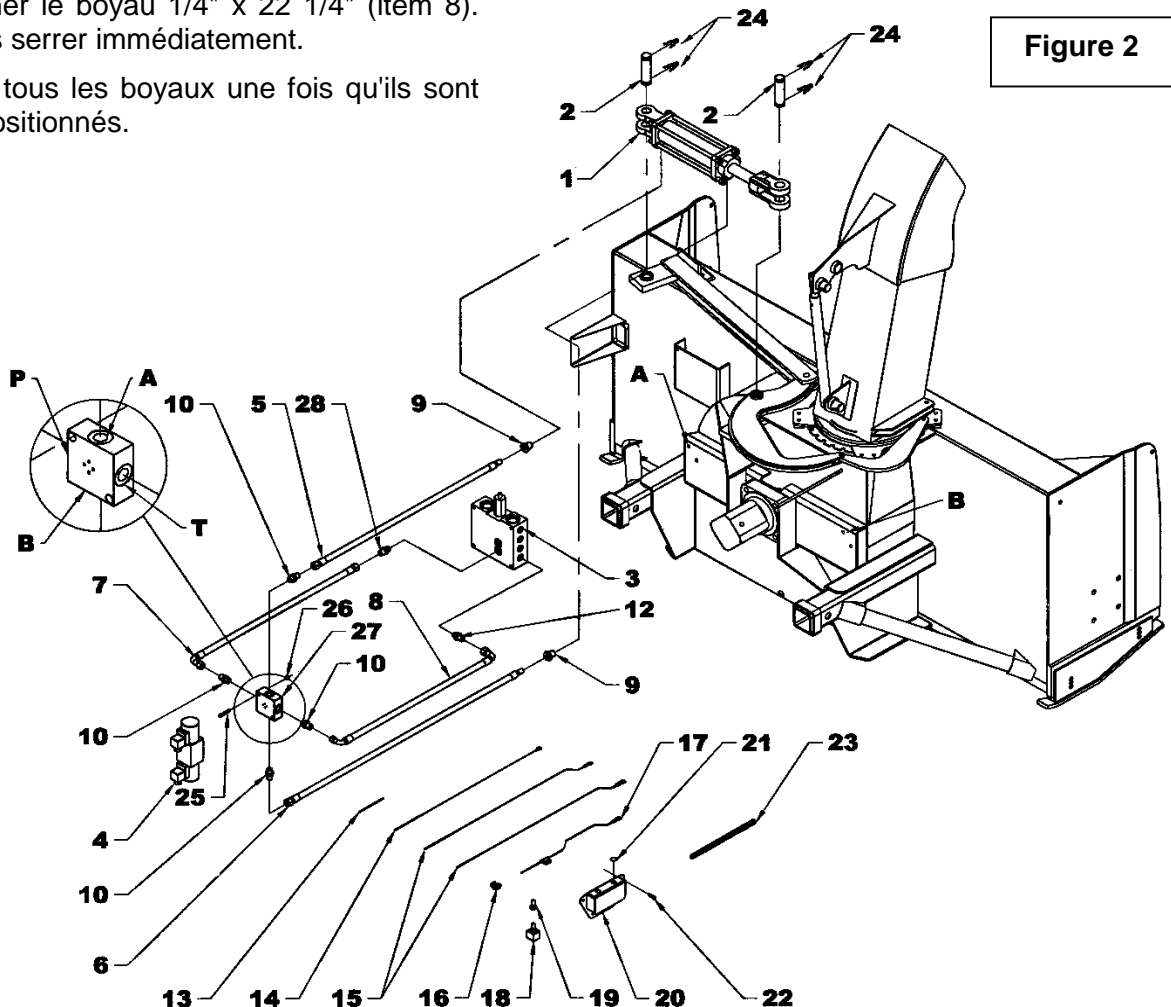
## 8183 ROTATION HYDRAULIQUE (H64-H76)

7. Mettre un réducteur 1/2" x 1/4" NPT enduit de téflon (item 9) sur chaque port du cylindre. Brancher le boyau 1/4" x 27" enduit de téflon (item 5) sur le côté piston du cylindre (item 1) et le boyau 1/4" x 34" enduit de téflon (item 6) sur le côté tige.
8. Insérer un limiteur de débit (item 28) sur le devant du bloc hydraulique de la souffleuse (item 3). Brancher le boyau 1/4" x 24" (item 7). Ne pas serrer immédiatement.
9. Insérer un adaptateur 7/16" ORB mâle x 7/16" JIC mâle (item 12) sur le côté du bloc hydraulique de la souffleuse (item 3). Brancher le boyau 1/4" x 22 1/4" (item 8). Ne pas serrer immédiatement.
10. Serrer tous les boyaux une fois qu'ils sont bien positionnés.

11. Assembler la valve électro-hydraulique (item 4) avec le bloc hydraulique (item 27) avec les boulons à tête cylindrique fournis dans la boîte de la valve (fig.1, item 4).

12. Brancher les deux fils 360" blancs (item 15) sur les terminaux à chaque bout de l'interrupteur (item 18) et le fil d'alimentation 72" blanc (item 17) au centre de l'interrupteur (Voir fig. 1a).

**NOTE:** Les fils doivent tous être du même côté sur les terminaux de l'interrupteur.





## FEUILLE D'INSTRUCTION

## 8183 ROTATION HYDRAULIQUE (H64-H76)

13. Installer le boîtier d'interrupteur (item 20) à l'endroit sur la machine qui assure un accès facile lors de l'opération de la souffleuse à l'aide de trois vis auto-perçantes #10 x 1/2" (item 22). Prendre des précautions particulières pour éviter de mettre le boîtier où il y a déjà des fils, cela pourrait les endommager.

**NOTE:** La quatrième vis sera installée plus tard.

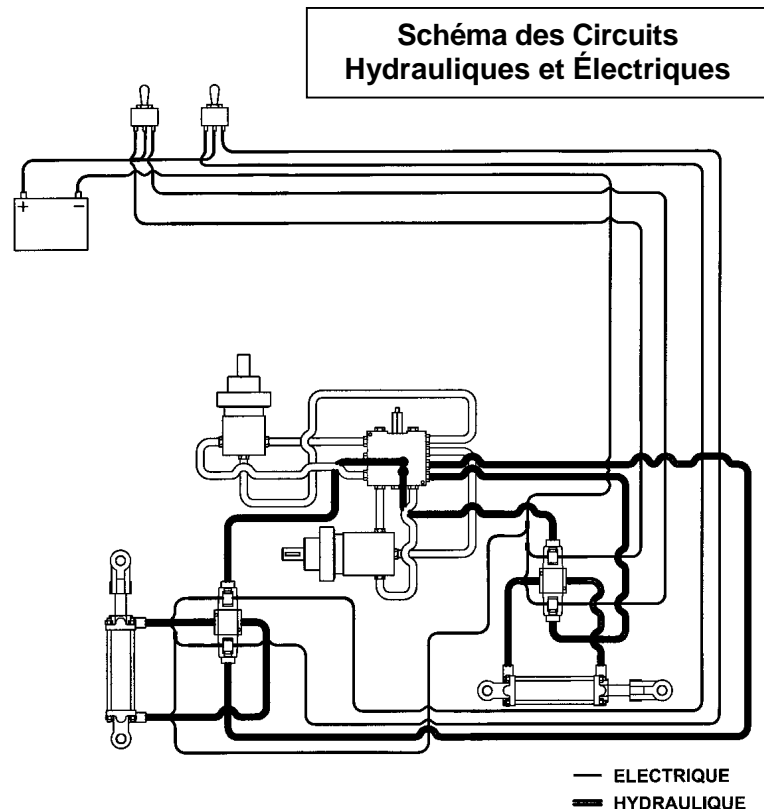
14. Retirer la rondelle de blocage de l'interrupteur. Insérer l'interrupteur (item 18) dans le boîtier. Serrer l'interrupteur avec son écrou. Mettre le bouchon de plastique (item 21) sur l'autre trou du boîtier, si nécessaire. Mettre le capuchon de caoutchouc (item 19) sur l'interrupteur. Emmener les fils vers la souffleuse.

15. Enlever le boîtier de connexion "A" (Fig. 1, item 3) de la valve électro-hydraulique (Fig.2, item 4) en enlevant complètement la vis (Fig. 1, item 4) sur le devant du boîtier et enlever le bouchon (Fig. 1, item 5) du dessous. Avec un petit tournevis, pousser délicatement sur le bloc de connexion (Fig. 1, item 6) en insérant le tournevis par le trou du bouchon (Fig. 1, item 5) pour le faire sortir du boîtier (Fig. 1, item 3). Insérer un fil blanc 360" (Fig. 2, item 15) dans le trou identifié #1 (Fig. 1, item 1) du bloc de connexion (Fig. 7, item 6) et un fil noir 9" (Fig. 2, item 13) dans le trou identifié #2 (Fig. 1, item 2) et passer les fils par le trou du bouchon du boîtier (Fig. 1, suivre les lignes fantômes).

16. Remettre le bloc (Fig. 1, item 6) dans le boîtier (Fig. 1, item 3) de manière à ce que les fils soient vers le bas afin d'éviter des infiltrations d'eau (voir Figure 1).

17. Replacer le boîtier sur la valve (Fig. 2, item 4) et remettre la vis (Fig. 1, item 4) en place ainsi que le bouchon (Fig. 1, item 5).

18. Enlever le boîtier de connexion "B" et insérer un fil blanc 360" (Fig. 2, item 15) dans le trou #1 (Fig. 1, item 1) du bloc de connexion (Fig. 1, item 6). Mettre le bout du fil noir 9" (Fig. 2, item 13) du boîtier "A" ainsi que le fil noir 360" (Fig. 2, item 14) dans le trou (fig.1, item 2). Passer les fils par le trou du boîtier (Fig. 1, suivre les lignes fantômes).





## FEUILLE D'INSTRUCTION

## 8183 ROTATION HYDRAULIQUE (H64-H76)

19. Remettre le bloc dans le boîtier de manière à ce que les fils soient vers le bas afin d'éviter des infiltrations d'eau,
20. Replacer le boîtier sur la valve et remettre la vis en place, ainsi que le bouchon
21. Amener le fil noir 360" (Fig. 2, item 14) jusqu'au boîtier d'interrupteur (item 18) par le même endroit où les fils blancs (item 15) ont été emmenés du tracteur à la souffleuse et fixer le terminal à anneau en vissant la quatrième vis auto-perçante #10 x 1/2" (Fig. 2, item 22) au boîtier d'interrupteur.
22. Brancher le fil avec fusible (Fig. 2, item 17) au fil d'interrupteur de contact du tracteur à l'aide du connecteur de dérivation (Fig. 2, item 16).
23. Recouvrir tous les fils avec une enveloppe protectrice (item 23) afin qu'ils soient bien protégés.
24. Attacher l'enveloppe protectrice avec des attaches de plastique en laissant du jeu afin de compenser pour le mouvement des articulations du tracteur.





## FEUILLE D'INSTRUCTION

## 8183 ROTATION HYDRAULIQUE (H64-H76)

### ROTATION HYDRAULIQUE - 8183

REF.	DESCRIPTION	QTÉ	# PIÈCE
1	Valve électro-hydraulique	1	3900027
2	Boîtier d'interrupteur	1	666048
3	Bouchon de plastique	1	662530
4	Interrupteur 6 lames	1	4000027
5	Capuchon de caoutchouc	1	658666
6	Fil avec fusible 72"	1	666065
7	Connecteur de dérivation	1	656665
8	Fil de mise à la terre 360"	2	666066
9	Bloc hydraulique pour valve électro-hydraulique	1	3900028
10	Fil négatif 360"	1	666067
11	Fil négatif 9"	1	666068
12	Réducteur 1/2"NPT mâle x 1/4"NPT femelle	2	657798
13	Boyau 1/4"x34", 9/16"JIC piv. fem. x 1/4" piv. mâle	1	3700010
14	Boyau 1/4"x24", 9/16"JIC piv. fem. plié court 90 x 9/16"JIC piv. fem.	1	3700007
15	Limiteur de débit 5/64"	1	666069
16	Boyau 1/4"x27", 9/16"JIC piv. fem. x 1/4" piv. mâle	1	3700009
17	Boyau 1/4"x22 1/4", 7/16"JIC piv. fem. plié court 90 x 9/16"JIC piv. fem. plié court 90	1	3700008
18	Connecteur 7/16" mâle ORB x 7/16" mâle JIC	1	664271
19	Connecteur 9/16" mâle ORB x 9/16" mâle JIC	4	661544
20	Vis à tête cylindrique à 6 pans creux #10-24 x 1 1/4" PQÉ gr.5	2	O/L
21	Vis auto-perçante #10-24 x 1/2"	4	O/L
22	Enveloppe protectrice	1	666053
23	Écrou à bague de nylon #10-24 PQÉ	2	O/L
<b>Cylindre hydraulique 8150</b>			
24	Cylindre 3" x 8"	1	654129
	Ensemble de joint d'étanchéité pour cylindre 654129 (non illustré)	1	664176