

MANUEL DE L'UTILISATEUR ET DES PIÈCES

LAMES

MODÈLE BL60 – 60"

MODÈLE BL72 – 72"

MODÈLE BL84 – 84"

NO. SÉRIE LHT04515 ET PLUS

OM 0372BL-F
08/07



TABLE DES MATIÈRES

INTRODUCTION – À l'Acheteur	2
SÉCURITÉ	3
Avant l'Utilisation.....	3
Remarque.....	4
Lame.....	4
Avant l'Utilisation	4
Utilisation de la Lame	5
Entretien	6
Entreposage	7
AUTOCOLLANTS.....	8
ASSEMBLAGE	9
Assemblage de la Lame.....	9
Installation avec Attache Universelle "Skid Steer" # 8153	10
Installation avec Attache Universelle pour Chargeur Avant #8161	11
Fixer les Boyaux.....	12
Retirer la Lame du Tracteur	13
OPÉRATION – ENTRETIEN	14
Utilisation de la Lame.....	14
Commande de Relevage de la Lame	14
Réglage des Patins	14
Utilisation de la Lame Rigide	14
Entretien de la Lame	14
Lubrification	14
PIÈCES	15
Introduction.....	15
Lame BL60-BL72-BL84.....	16
Système Hydraulique BL60, BL72 & BL84.....	19
OPTION DISPONIBLE	20
TABLE DE SPÉCIFICATION DES COUPLES.....	21

INTRODUCTION

À L'ACHETEUR

Tous les produits sont conçus pour être sécuritaires et fiables s'ils sont opérés et entretenus d'après les instructions. **Lire et comprendre ce manuel avant d'opérer l'équipement.**

Il est essentiel de lire et de comprendre ce manuel de l'utilisateur avant de se servir de la lame. Soyez familier avec les instructions d'utilisation, les recommandations de sécurité contenues dans ce manuel ainsi que les autocollants sur le tracteur et les équipements. Appliquez les recommandations de sécurité et faites en sortes qu'elles soient suivies par les gens avec qui vous travaillez.

Illustrations

Les illustrations de ce manuel ne représentent pas nécessairement les pièces et équipements dans tous leurs détails et de façon exacte, mais elles sont conçues comme référence seulement.

Système d'orientation

Les côtés gauche et droit sont ceux vus par l'utilisateur faisant face au volant.

Pour aider votre concessionnaire à mieux vous servir, veuillez inscrire ci-après les numéros de modèle et de série de votre lame et de votre tracteur. Il serait également sage d'en aviser votre compagnie d'assurance. Ces renseignements seront utiles en cas de perte ou de vol d'un équipement ou du tracteur.

TRACTEUR

LAME

MODÈLE :

NUMÉRO DE SÉRIE :

DATE D'ACHAT :

CONCESSIONNAIRE:

SÉCURITÉ



SÉCURITÉ

Ce symbole, le <<Symbole de Sécurité>> standard de l'industrie, est utilisé tout au long du manuel et sur les autocollants de sécurité de la lame pour avertir des dangers possibles de blessures. Il est essentiel de lire les instructions et les règles de sécurité avant d'entreprendre l'assemblage ou d'utiliser cette lame.

**DANGER:**

Indique un danger immédiat qui causera la mort ou une blessure sérieuse s'il n'est pas évité.

**AVERTISSEMENT:**

Indique un danger potentiel qui peut causer la mort ou une blessure sérieuse s'il n'est pas évité.

**ATTENTION:**

Indique un danger potentiel qui peut causer une blessure.

IMPORTANT:

Indique que la lame ou la propriété peut être endommagé si les instructions ne sont pas suivies.

NOTE:

Donne des informations utiles.

Tous les produits sont conçus pour donner un service fiable s'ils sont opérés et entretenus d'après les instructions. **Lire et comprendre ce manuel avant d'opérer la lame.** C'est la responsabilité du propriétaire de s'assurer que toute personne qui opère cet équipement, lise ce manuel et tout autre manuel pertinent, pour se familiariser avec la lame et les avertissements de sécurité sinon il pourrait survenir des blessures corporelles ou des bris de la lame. Si vous avez des questions, communiquer avec votre concessionnaire.

AVANT L'UTILISATION

Les Enfants

Des accidents tragiques peuvent survenir si l'opérateur n'est pas attentif à la présence des enfants. Les enfants sont attirés par les machines et leur fonctionnement. Ne jamais s'attendre à ce que les enfants demeurent où vous les avez vus en dernier.

1. Garder les enfants loin du lieu de travail et sous la garde d'un adulte responsable.
2. Soyez attentif et couper le contact du moteur du tracteur si un enfant arrive.
3. Lorsque vous reculez, regarder toujours derrière pour détecter la présence d'enfants.
4. Ne jamais laisser les enfants embarquer lorsque vous travaillez. Ils peuvent tomber et se blesser sérieusement ou nuire à une utilisation sûre.
5. Ne jamais laisser un enfant jouer sur le tracteur ou la lame même s'ils ne sont pas en opération.
6. Ne jamais laisser un enfant opérer le tracteur même sous la supervision d'un adulte responsable.
7. Soyez très prudent lorsque vous approchez des coins, des arbustes et des arbres où peuvent se cacher des enfants.

SÉCURITÉ - suite

REMARQUE

Un utilisateur prudent constitue la meilleure assurance contre les accidents. Tout utilisateur, quel que soit son niveau d'expérience, doit lire ce manuel de l'utilisateur ainsi que les autres manuels pertinents avant d'utiliser la lame. Veuillez lire la section suivante et porter une attention particulière à toutes les recommandations de sécurité présentées dans ce manuel ainsi que les autocollants sur la lame et sur le tracteur

LAME

Avant l'Utilisation

1. Lire et comprendre le manuel de l'utilisateur du tracteur et ce manuel de l'utilisateur avant d'utiliser cet équipement. Sachez comment utiliser toutes les commandes et comment arrêter l'unité et débrayer toutes les commandes rapidement. Un manque de connaissances peut mener à de graves accidents.
2. Ne jamais porter des vêtements amples, déchirés ou encombrants près du tracteur et de la lame. Ils pourraient s'enrouler sur les pièces mobiles ou les commandes, causant des blessures.
3. Avant l'arrivée des neiges et durant l'hiver, inspecter à fond les surfaces sur lesquelles la lame sera utilisée et en retirer tout objet pouvant nuire ou causer des dommages à la lame.
4. Ne pas utiliser la lame pendant l'hiver sans porter des vêtements d'hiver adéquats. Toujours porter des vêtements de sécurité.
5. Ne jamais effectuer des réglages lorsque le moteur est en marche. Lire et comprendre ce manuel de l'utilisateur et le manuel de l'utilisateur du tracteur. Travailler avec une lame sans y être familier peut conduire à de graves accidents. Sachez comment utiliser toutes les commandes et comment faire une utilisation adéquate de la lame.
6. Maintenir en place tous les gardes et serrer judicieusement toute la quincaillerie de retenue.
7. À intervalles réguliers, vérifier l'usure de toutes les pièces mobiles et remplacer par des pièces d'origine en cas d'usure excessive.
8. Remplacer tout autocollant de sécurité manquant, illisible ou endommagé. Consulter la liste des autocollants dans le manuel de l'opérateur.
9. Ne pas modifier ou altérer cette lame ou ses composantes, ou le fonctionnement de la lame, sans consulter votre concessionnaire au préalable.
10. Nettoyer la saleté et la poussière se retrouvant sur les autocollants de sécurité.
11. S'assurer que le tracteur a des contrepoids tel que recommandé par votre concessionnaire. Les poids offrent l'équilibre nécessaire pour prévenir le renversement, la perte de traction ou de direction.

SÉCURITÉ - suite

Utilisation de la Lame

1. Stationner le tracteur/lame sur un terrain plat, appliquer le frein de stationnement, abaisser la lame au sol, placer tous les leviers de contrôle incluant les leviers de contrôle auxiliaire au neutre, couper le contact, retirer la clé AVANT de laisser le tracteur sans surveillance.
2. Avant d'utiliser la lame, nettoyer la surface de travail. Enlever tout objet pouvant nuire ou causer des dommages à la lame. Marquer chaque objet qui ne peut pas être enlevé, tel tuyau, butée, etc.
3. Mettre le commutateur/levier d'embrayage au point mort avant de démarrer le moteur.
4. Prendre toutes les précautions possibles lors de l'utilisation sur des voies en gravier, des promenades ou des routes, ou lors de leurs traversées. Rester vigilant face aux dangers cachés et à la circulation.
5. Ne pas transporter de passagers.
6. S'éloigner de toutes les composantes en rotation. NE PAS mettre les mains ou les pieds sous la lame.
7. Stationner le tracteur/la lame sur un terrain plat, appliquer le frein de stationnement, abaisser la lame au sol, placer tous les leviers de contrôle au neutre, couper le contact, retirer la clé et s'assurer que les composantes en rotation sont arrêtées AVANT de faire des réparations, des réglages ou une inspection.
8. Pour votre sécurité, ne jamais effectuer de travaux sous un équipement soutenu par un dispositif hydraulique. Il pourrait s'abaisser lentement, céder soudainement ou être abaissé accidentellement.
9. Ne pas faire fonctionner le moteur à l'intérieur sauf lors du démarrage et pour le transport de la lame hors du bâtiment. Le monoxyde de carbone est incolore, inodore et mortel.
10. Ne jamais utiliser la lame sans que les gardes et autres dispositifs de sécurité ne soient en place. Tous les gardes protecteurs du tracteur et de l'équipement doivent être correctement installés. Lorsqu'il est nécessaire de les enlever, les remettre en place immédiatement.
11. Ne jamais utiliser la lame à haute vitesse sur une surface glissante.
12. Être particulièrement prudent au moment de faire marche arrière.
13. Ne jamais utiliser la lame sans une bonne visibilité et un bon éclairage.
14. Une exposition prolongée à des bruits forts peut causer la diminution ou la perte de l'ouïe. Portez un appareil de protection tels que des coquilles ou des bouchons en mousse pour éviter l'exposition à des niveaux de bruit inacceptables ou inconfortables.
15. S'assurer qu'il n'y a personne près de la surface de travail.
16. Ne jamais permettre à quiconque d'opérer la lame avant d'avoir lu le manuel de l'utilisateur et d'être complètement familier avec l'opération du tracteur et de la lame.
17. S'assurer que le tracteur a des contrepoids tel que recommandé par votre concessionnaire. Les poids offrent l'équilibre nécessaire pour prévenir le renversement, la perte de traction ou de direction.
18. S'assurer que toutes les composantes sont installées correctement AVANT de démarrer.
19. Régler la hauteur des patins pour avoir un dégagement suffisant sur des surfaces de gravier ou de pierres concassées.

ENTRETIEN

TOUJOURS UTILISER DES PIÈCES D'ORIGINE LORSQU'IL EST NÉCESSAIRE DE REMPLACER UNE PIÈCE.

1. Entretien convenablement le tracteur et la lame.
2. Stationner le tracteur sur un terrain plat, appliquer le frein de stationnement, abaisser la lame au sol, placer tous les leviers de contrôle au neutre, couper le contact, retirer la clé et s'assurer que les composants en rotation sont arrêtés AVANT de procéder à des ajustements.
3. Pour éviter les blessures, ne jamais régler et faire l'entretien de la lame lorsque le moteur du tracteur est en marche. S'assurer que les composants en rotation sont complètement arrêtés AVANT de quitter le siège du tracteur.
4. Garder le tracteur/ la lame propre. Une accumulation de neige, de saleté ou de glace peut affecter le fonctionnement et occasionner des blessures corporelles sérieuses.
5. Toujours porter des lunettes de sécurité lorsque vous nettoyez ou faites l'entretien de la lame.
6. Ne pas faire l'entretien lorsque le moteur fonctionne, s'il est chaud, ou si la machine est en mouvement. Toujours abaisser la lame au sol. S'il est nécessaire de soulever la lame pour faire l'entretien, supportez sécuritairement avec des supports adéquats avant de travailler en dessous. Ne vous fiez pas à des supports hydrauliques, ils pourraient s'abaisser lentement, céder soudainement ou être abaissés accidentellement.
7. Toujours éteindre le moteur et s'assurer que les composants en rotation soient arrêtés AVANT de faire des réparations, des réglages ou une inspection.
8. Le fabricant ne prendra aucune responsabilité si des pièces ou des accessoires non-approuvés ont été utilisés et que des dommages ont résulté.
9. S'assurer que tous les protecteurs et les gardes sont remis en place après l'entretien, le nettoyage ou une réparation.
10. N'apporter aucune modification à cette lame, ses composants ou ses utilisations. Si vous avez des questions sur des modifications, communiquer avec votre concessionnaire.
11. Ne pas utiliser une lame défectueuse ou avec des pièces manquantes. S'assurer que tout l'entretien nécessaire a été effectué avant l'utilisation de la lame.
12. Vérifier toutes les commandes régulièrement et faire les ajustements nécessaires. S'assurer que les freins sont bien ajustés.
13. Vérifier régulièrement les écrous et les boulons afin qu'ils soient bien serrés, en particulier les moyeux de roue et les écrous des jantes.
14. Un liquide hydraulique/diesel qui s'échappe sous pression peut pénétrer la peau et causer des blessures sévères. Ne pas utiliser les mains pour chercher une fuite, utiliser un morceau de papier ou de carton. Si un liquide est injecté dans la peau, obtenir immédiatement une attention médicale.
15. Arrêter le moteur et enlever la pression avant de connecter ou de déconnecter les boyaux hydrauliques. Serrer toutes les connexions avant de démarrer le moteur ou de remettre la pression dans les boyaux.

ENTREPOSAGE

Avant d'entreposer la lame, certaines précautions sont nécessaires pour prévenir la détérioration.

1. Nettoyer la lame complètement.
2. Faire toutes les réparations nécessaires.
3. Remplacer tous les autocollants de sécurité qui sont endommagés, perdus ou ne sont plus lisibles. Si une pièce qui doit être remplacée nécessite un autocollant, obtenez-en un nouveau de votre concessionnaire et placez-le au même endroit que celui de la pièce originale.
4. Repeindre toutes les pièces sur lesquelles la peinture est usée ou écaillée.
5. Lubrifier la lame comme décrit à la section <<Lubrification>>.
6. Lorsque la lame est sèche, appliquer de l'huile sur toutes les pièces mobiles. Appliquer généreusement de l'huile sur toutes les surfaces comme protection anti-corrosion.
7. Entreposer dans un endroit sec.
8. Si la lame est munie de composantes hydrauliques, installer les capuchons ou bouchons protecteurs sur les connecteurs rapides.

AUTOCOLLANTS

Remplacer immédiatement si endommagés



(2500308)



(658710)



(2500400)



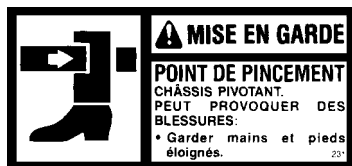
(657503)



(657506)



(664391)



(660990)

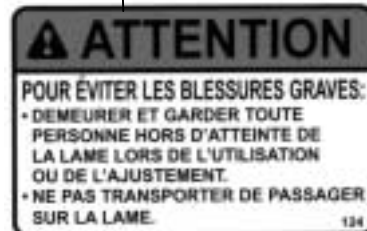


(664391)

BL60-2500639
 BL72-2500640
 BL84-2500641



(657524)



(657525)

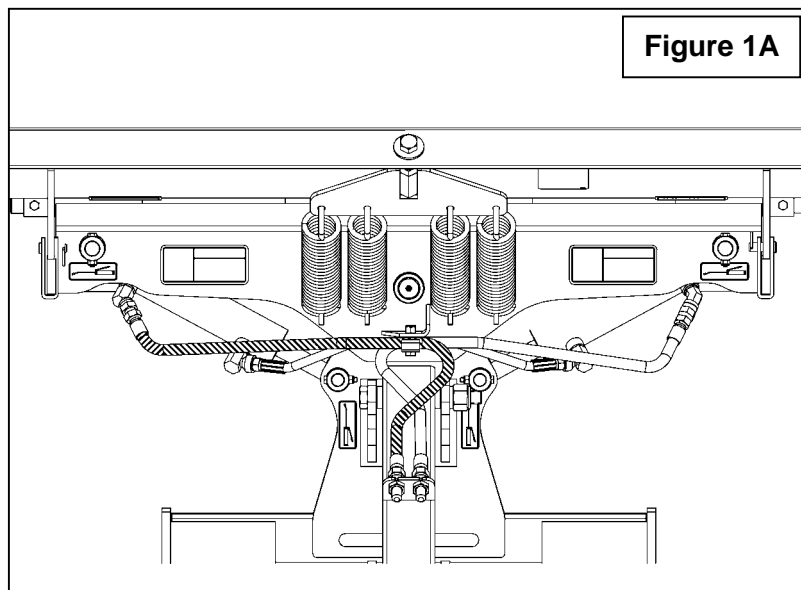
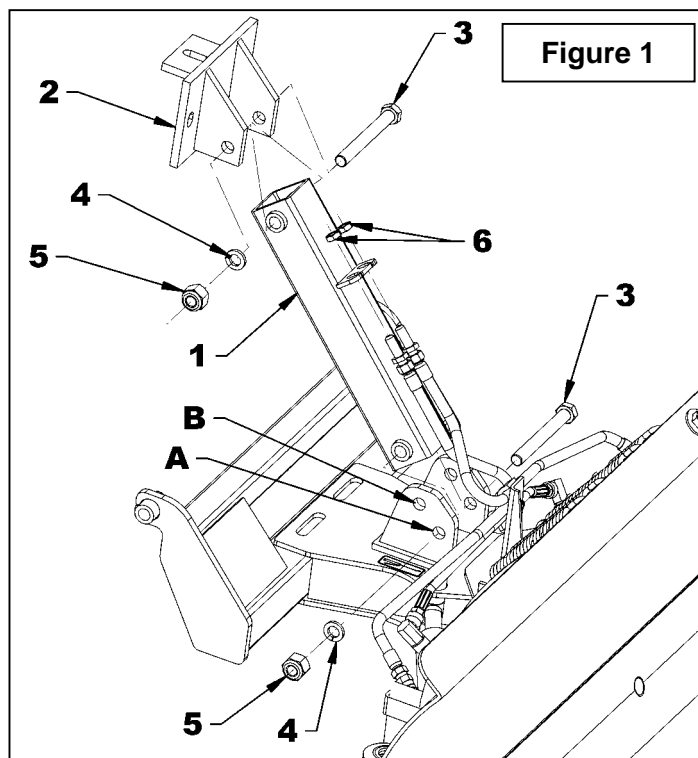
ASSEMBLAGE

ASSEMBLAGE DE LA LAME

La lame est pré-assemblée à la manufacture, cependant, les pièces contenues dans le sac et la boîte qui sont fournies avec la lame doivent être assemblées. Utiliser le manuel afin de prendre connaissance des pièces à installer. Séparer les boulons et les écrous selon leurs grandeurs. Après l'assemblage, serrer la boulonnerie en vous référant à la table de spécification des couples contenue à la fin du manuel.

Assemblage de la Lame (Figure 1-1A)

1. Fixer l'attache supérieure (item 2) au bras d'attache (item 1) à l'aide d'un boulon hex. 3/4" NC x 6 1/2" lg (item 3), rondelle de blocage et écrou à bague de nylon (items 4-5). Ne pas serrer immédiatement.
2. Fixer le bras d'attache (item 1) au trou "A" si vous possédez une attache universelle "Skid Steer" #8153 ou au trou "B" si vous possédez une attache universelle pour chargeur avant #8161 à l'aide d'un boulon hex. 3/4" x 6 1/2" lg (item 3), rondelle de blocage et écrou à bague de nylon (items 4-5). Ne pas serrer immédiatement.
3. Fixer les deux boyaux au bras d'attache (item 1) en retirant les deux écrous (item 6) puis insérer le boyau du cylindre gauche (illustré en gris dans la figure 1A) dans le trou gauche de la plaque du bras d'attache (item 1) et le boyau du cylindre droit dans le trou droit. Fixer en place avec les deux écrous (item 6)

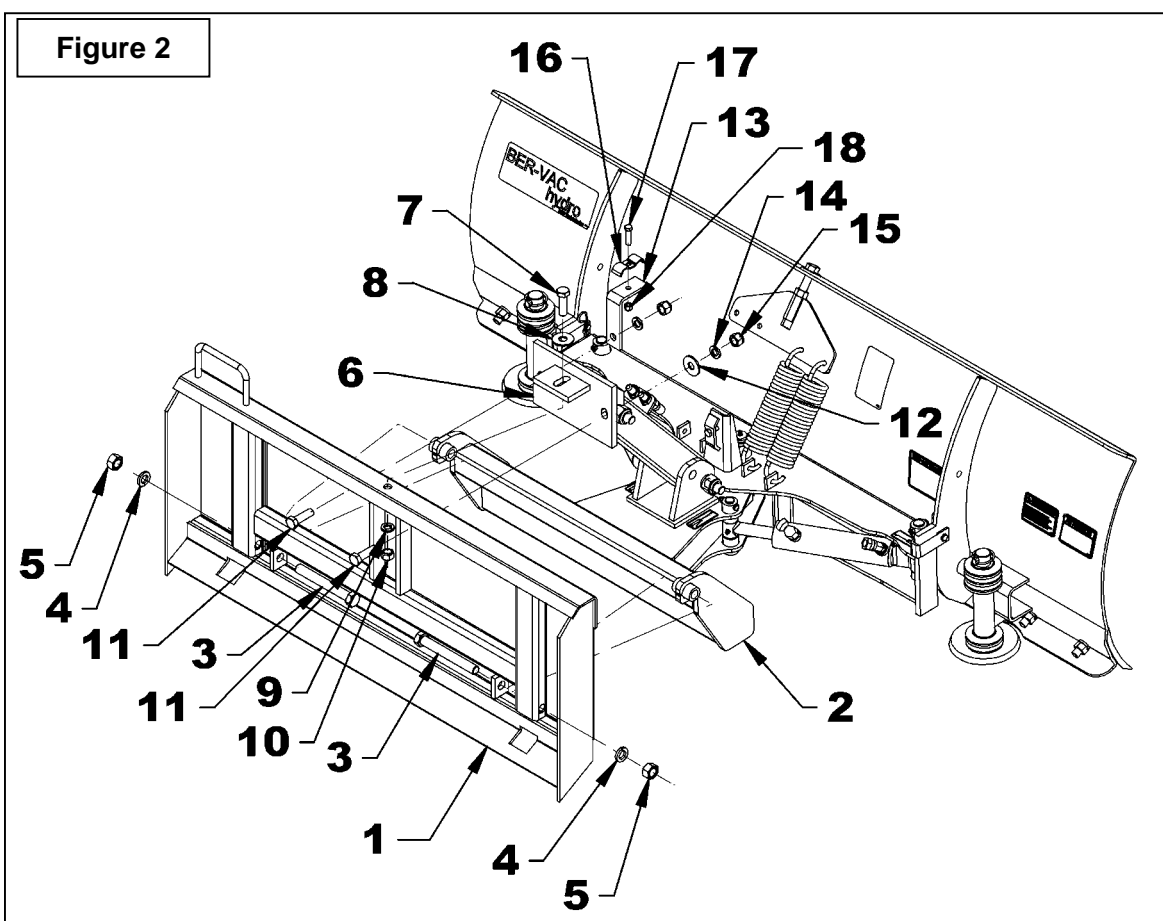


ASSEMBLAGE

Installation avec Attache Universelle "Skid Steer" # 8153

(Figure 2)

1. Fixer l'attache (item 1) à l'attache de la lame (item 2) avec deux boulons hex. 3/4" NC x 6" lg (item 3) inclus avec l'attache #8153, deux rondelles de blocage et écrous (items 4-5) tel qu'illustré. Ne pas serrer immédiatement.
2. Fixer l'attache supérieure (item 6) à l'attache (item 1) avec un boulon hex. 5/8" NC x 2" lg (item 7) fourni avec l'attache #8153, une rondelle plate 11/16" dia. de trou (item 8), rondelle de blocage et écrou (items 9-10). Ne pas serrer immédiatement.
3. Continuer à fixer l'attache supérieure (item 6) à l'aide de deux boulons hex. 5/8" NC x 2" lg (item 11) en plaçant la tête des boulons du côté de l'attache #8153 (item 1) et le support de boyaux (item 13) à l'arrière de l'attache supérieure tel qu'illustré. Fixer le tout avec une rondelle de blocage et un écrou à bague de nylon (items 14-15) du côté du support de boyau et une rondelle plate 11/16" dia. de trou, une rondelle de blocage et un écrou à bague de nylon (items 12-14-15) de l'autre côté.
4. Serrer tous les boulons installés jusqu'ici selon la "Table de Spécifications des Couples" qui se trouve à la fin du manuel.
5. Installer la crampe pour boyaux (item 16) au support de boyaux (item 13) avec un boulon hex. 3/8" x 1 1/2" lg et un écrou à bague de nylon (items 17-18) sans trop serrer.

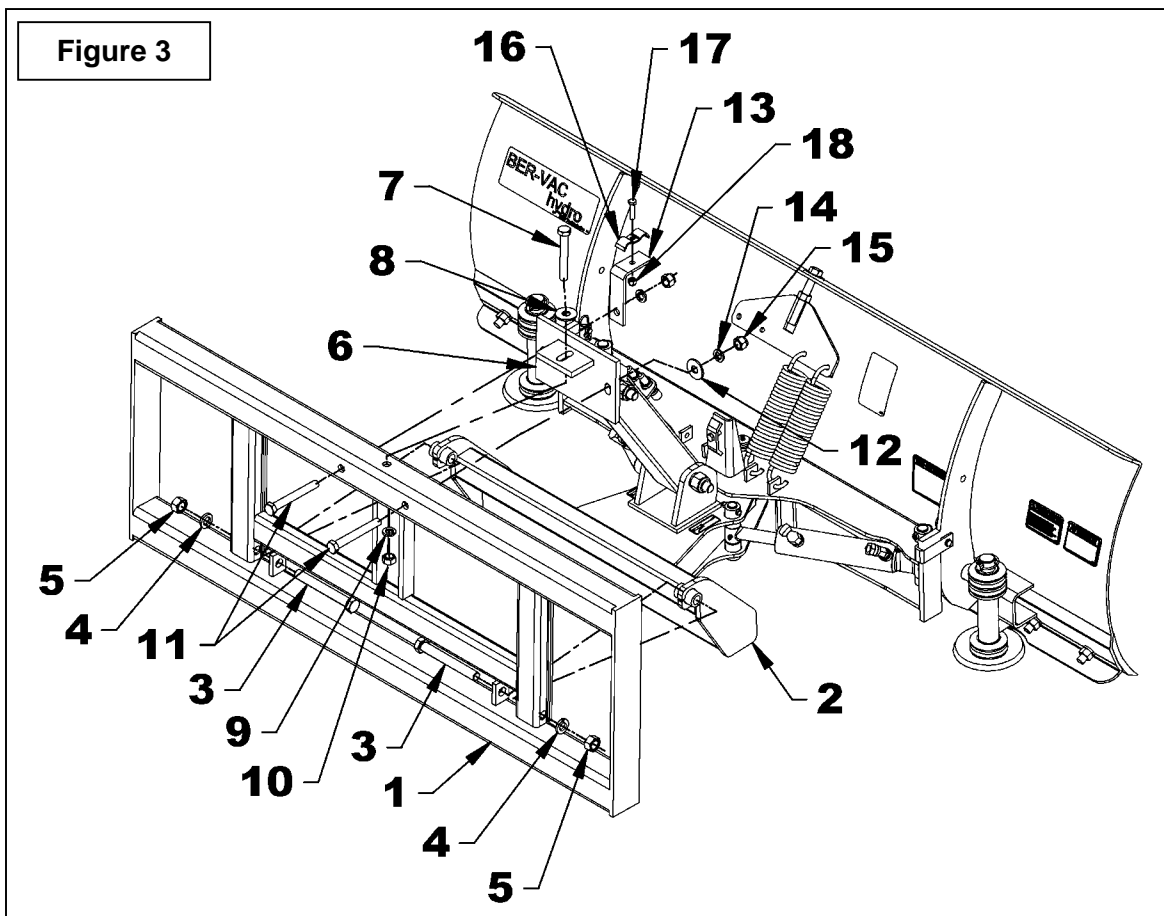


ASSEMBLAGE

Installation avec Attache Universelle pour Chargeur Avant #8161

(Figure 3)

1. Fixer l'attache (item 1) à l'attache de la lame (item 2) avec deux boulons hex. 3/4" NC x 6" lg (item 3) inclus avec l'attache #8161, deux rondelles de blocage et écrous (items 4-5) tel qu'illustré. Ne pas serrer immédiatement.
2. Fixer l'attache supérieure (item 6) à l'attache #8161 (item 1) avec un boulon hex. 5/8" NC x 5" lg (item 7) fourni avec l'attache #8161, une rondelle place 11/16" dia, de trou (item 8), rondelle de blocage et écrou (items 9-10). Ne pas serrer immédiatement.
3. Continuer à fixer l'attache supérieure (item 6) à l'aide de deux boulons hex. 5/8" NC x 5" lg (item 11) en plaçant la tête des boulons du côté de l'attache #8161 (item 1) et le support de boyaux (item 13) à l'arrière de l'attache supérieure tel qu'illustré. Fixer le tout avec une rondelle de blocage et un écrou à bague de nylon (items 14-15) du côté du support de boyau et une rondelle plate 11/16" dia. de trou, une rondelle de blocage et un écrou à bague de nylon (items 12-14-15) de l'autre côté.
4. Serrer tous les boulons installés jusqu'ici selon la "Table de Spécifications des Couples" qui se trouve à la fin du manuel.
5. Installer temporairement la crampe pour boyaux (item 16) au support de boyaux (item 13) avec un boulon hex. 3/8" x 1 1/2" lg et un écrou à bague de nylon (items 17-18) sans trop serrer.



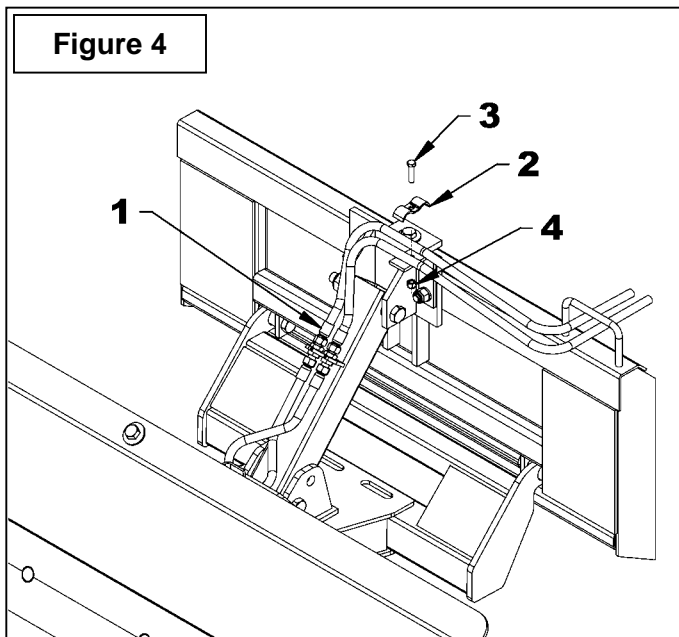
ASSEMBLAGE

Fixer les Boyaux

(Figure 4)

NOTE: Les boyaux connectant la lame au tracteur (item 1, non inclus) doivent s'adapter à un embout 9/16" – 18 JIC.

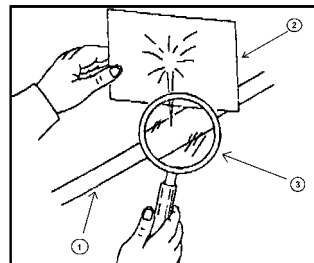
1. Connecter les boyaux du tracteur (item 1, non inclus) aux adaptateurs hydrauliques fixés sur le bras d'attache.
2. Glisser les boyaux sous la crampe (item 2) et maintenir en place en serrant le boulon et l'écrou à bague de nylon (items 3-4) suffisamment sans toutefois écraser les boyaux.



ATTENTION: Pour éviter des blessures sérieuses:

Un liquide hydraulique/diesel qui s'échappe sous pression peut pénétrer la peau et causer des blessures sévères.

- Ne pas utiliser les mains pour chercher une fuite. Utiliser un morceau de papier ou de carton pour chercher les fuites.



- (1) Boyau hydraulique
- (2) Carton
- (3) Loupe

- Arrêter le moteur et enlever la pression avant de connecter ou de déconnecter les lignes.
- Serrer toutes les connexions avant de démarrer le moteur ou de remettre la pression sur les lignes.

Si un liquide est injecté dans la peau, obtenir immédiatement une attention médicale. Une gangrène peut en résulter.

ASSEMBLAGE

Retirer la Lame du Tracteur

1. Stationner le tracteur/l'équipement sur un terrain plat, mettre le frein, abaisser l'équipement au sol, couper le contact retirer la clé. Placer le levier de relevage dans la position flottante et évacuer la pression du système hydraulique en déplaçant le levier de la valve hydraulique dans toutes les directions.
2. Débrancher les boyaux hydrauliques de la lame.

OPÉRATION - ENTRETIEN

UTILISATION DE LA LAME

La lame a été conçue pour basculer automatiquement vers l'avant lorsqu'elle frappe de grosses roches, des souches, etc. pour réduire les chocs à l'opérateur et au tracteur. Une fois l'obstacle passé, elle reviendra à sa position normale.

Commande de Relevage de la Lame

Le levier de la valve hydraulique est situé à la droite du volant du tracteur. Pour soulever la lame tirer le levier vers l'arrière. Pour abaisser la lame, pousser le levier vers l'avant. Pour mettre la lame dans la position flottante, pousser le levier complètement à l'avant.



AVERTISSEMENT

Pour éviter des blessures sérieuses: L'huile étant chaude et sous haute pression, toujours évacuer la pression du système hydraulique en déplaçant le levier de la valve hydraulique dans toutes les directions avant de déconnecter les boyaux



AVERTISSEMENT: Pour éviter des blessures sérieuses:

- Ne pas permettre à quiconque de rester près de l'aire de travail.
- Ne laisser personne monter sur la lame ou l'attache rapide.
- Avant de nettoyer, régler ou réparer la lame, arrêter complètement le tracteur, placer la transmission au neutre, mettre le frein, abaisser la lame au sol, couper le contact et retirer la clé de contact.
- Ne placer aucune partie de votre corps sous la lame pendant les réglages.

Réglage des Patins

(Figure 5)

1. Stationner le tracteur/l'équipement sur un terrain plat, placer la transmission au neutre, mettre le frein, soulever la lame à la position de transport (bien bloquer la lame avant de procéder aux ajustements), couper le contact et retirer la clé. Retirer la goupille à anneau (item 1) de chaque patin (item 2).
2. Retirer ou ajouter des espaceurs selon le besoin. Pour augmenter la distance, placer plus d'espaceurs sous le support de patin. (Il doit toujours y avoir 8 espaceurs au total au-dessus et au-dessous des supports de patin) Placer les 2 patins à la même hauteur. Réinstaller les goupilles à anneau (item 1).

Utilisation de la Lame Rigide

(Figure 5)

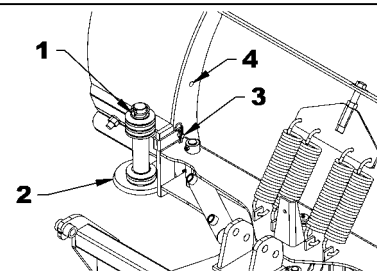
Pour un assemblage rigide de la lame, installer les barrures de culbutage (item 3) dans les trous inférieurs tel qu'indiqué à la Figure 5. Fixer en place avec les goupilles 1/2" x 1 27/64" et bloquer avec les goupilles en épingle 1/8" x 2 9/16". Pour permettre à la lame de basculer, installer les barrures de culbutage dans les trous supérieurs (item 4).



AVERTISSEMENT

Pour éviter des blessures sérieuses: Ne jamais utiliser la lame en position rigide à une vitesse qui dépasse 2 mph.

Figure 5



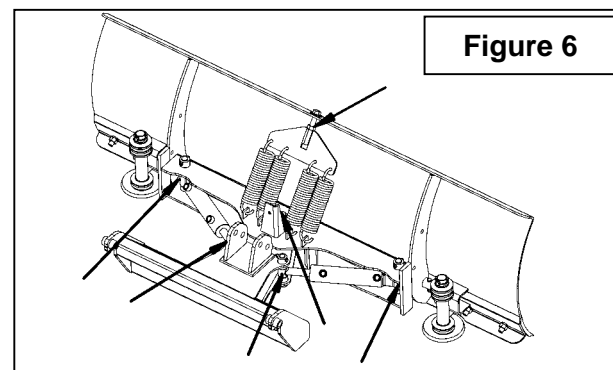
ENTRETIEN DE LA LAME

Nettoyer la saleté des points de pivot et des cylindres à toutes les 4 heures d'utilisation, surtout par temps froid.

Lubrification

- Graisser tous les points indiqués sur la Figure 6 toutes les 8 heures d'utilisation.
- Huiler les pièces mobiles à tous les mois.
- Lubrifier le dedans de l'écrou.

Figure 6



PIÈCES

INTRODUCTION

Toutes les pièces sont illustrées en vues éclatées montrant le positionnement relatif des pièces les unes par rapport aux autres. Des numéros de référence sont utilisés avec chaque illustration. Ces numéros correspondent à ceux de la colonne <<Numéro de Référence>> (RÉF.), et sont suivis de la description et de la quantité nécessaire.

-

O/L - <<Obtenir Localement>> dans la colonne des numéros de pièces indique une pièce facilement disponible chez votre fournisseur local de quincaillerie.

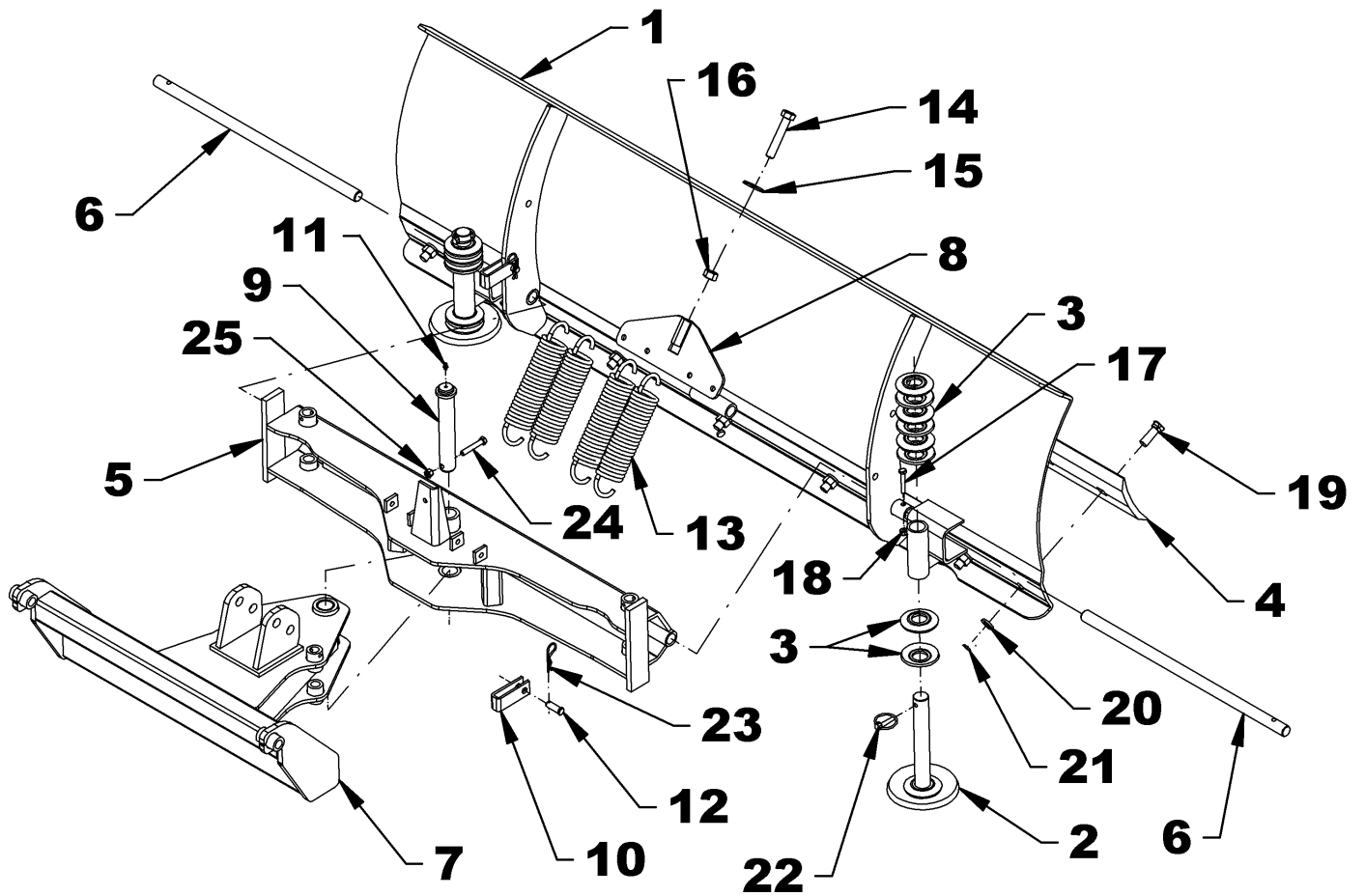
Les côtés droit, gauche, avant et arrière sont ceux vus du siège de l'utilisateur, faisant face à la machine en opération.

Les commandes doivent indiquer la description complète de la pièce, le numéro de pièce adéquat, la quantité totale requise, le numéro de série, la méthode d'expédition et l'adresse d'envoi.

Le manufacturier se réserve le droit de changer, modifier ou éliminer de temps à autre, pour des raisons techniques ou autres, toute donnée contenue dans ce manuel ou tout produit, sans aucune responsabilité ou obligation de sa part.

PIÈCES

LAME BL60 – BL72 – BL84



PIÈCES

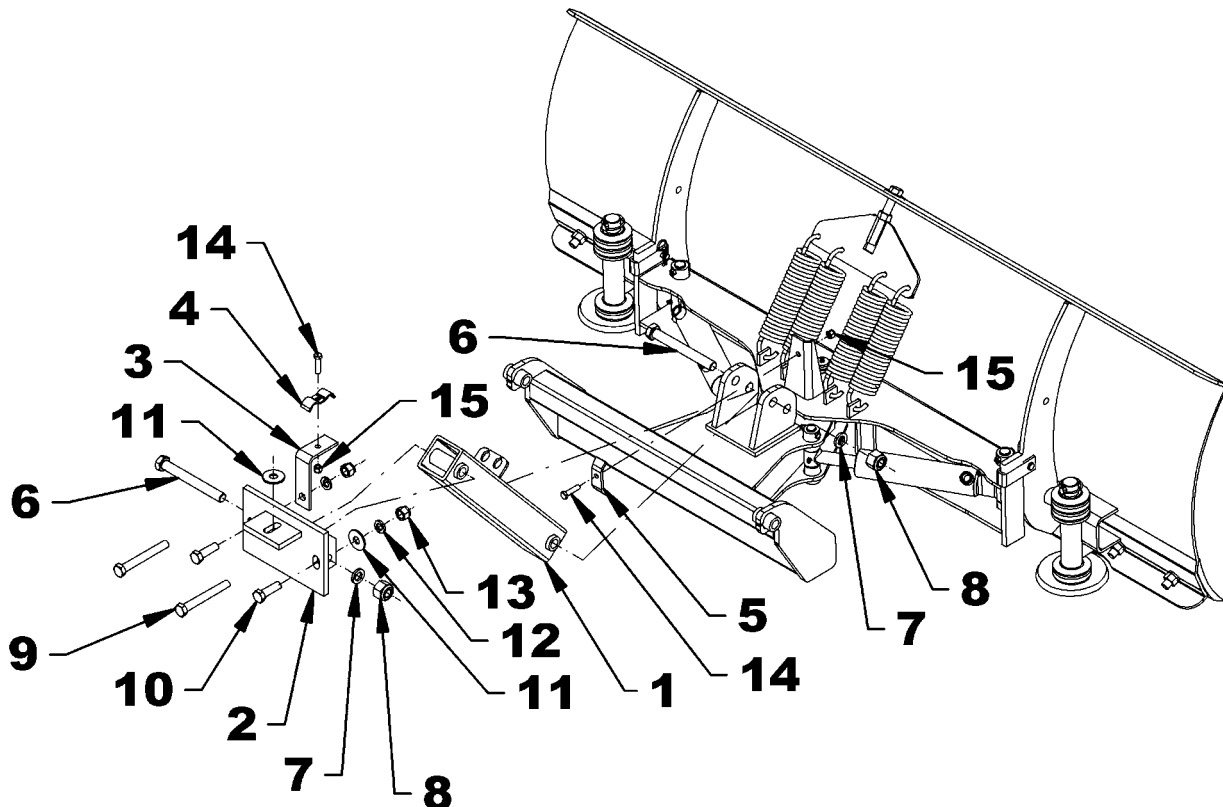
LAME BL60, BL72 & BL84

RÉF.	DESCRIPTION	QTÉ	# PIÈCE
1	Lame soudée BL60	1	665272
	Lame soudée BL72	1	665185
	Lame soudée BL84	1	666369
2	Patin	2	664564
3	Espaceur	16	659393
4	Racloir 60"	1	659761
	Racloir 72"	1	661724
	Racloir 84"	1	666370
5	Attache ajustable	1	666722
6	Goupille de lame	2	664959
7	Attache femelle	1	668202
8	Plaque tendeur de lame	1	665197
9	Goupille de pivot	1	665252
10	Barrure de culbutage	2	667405
11	Godet graisseur 1/4" NF	1	654106
12	Goupille 1/2" x 1 27/64", PQÉE	2	4600028
13	Ressort de tension	4	31205
14	Boulon hex. 5/8" NC x 3 1/2", gr. 5 PQÉ	1	665002
15	Rondelle plate 11/16", PQÉE	1	O/L
16	Écrou hex. 5/8" NC, PQE	1	O/L
17	Boulon 5/16" NC x 2", gr. 5 PQÉ	2	O/L
18	Écrou nylon 5/16" NC, PQÉ	2	O/L
19	Boulon à racloir 5/8" NC x 2" gr. 5, PQÉ pour BL60	7	0400008
	Boulon à racloir 5/8" NC x 2" gr. 5, PQÉ pour BL72	9	0400008
	Boulon à racloir 5/8" NC x 2" gr. 5, PQÉ pour BL84	11	0400008
20	Rondelle de blocage 5/8" pour BL60	7	O/L
	Rondelle de blocage 5/8" pour BL72	9	O/L
	Rondelle de blocage 5/8" pour BL84	11	O/L
21	Écrou hex. 5/8" NC, PQÉ pour BL60	7	O/L
	Écrou hex. 5/8" NC, PQÉ pour BL72	9	O/L
	Écrou hex. 5/8" NC, PQÉ pour BL84	11	O/L
22	Goupille à anneau 5/16"	2	O/L
23	Goupille à ressort 1/8" x 2 9/16", PQÉ	2	O/L
24	Boulon hex. 3/8" NC x 2 1/4", PQÉ	1	O/L
25	Écrou à bague de nylon 3/8" NC, PTD	1	O/L

PIÈCES

LAME BL60, BL72 & BL84

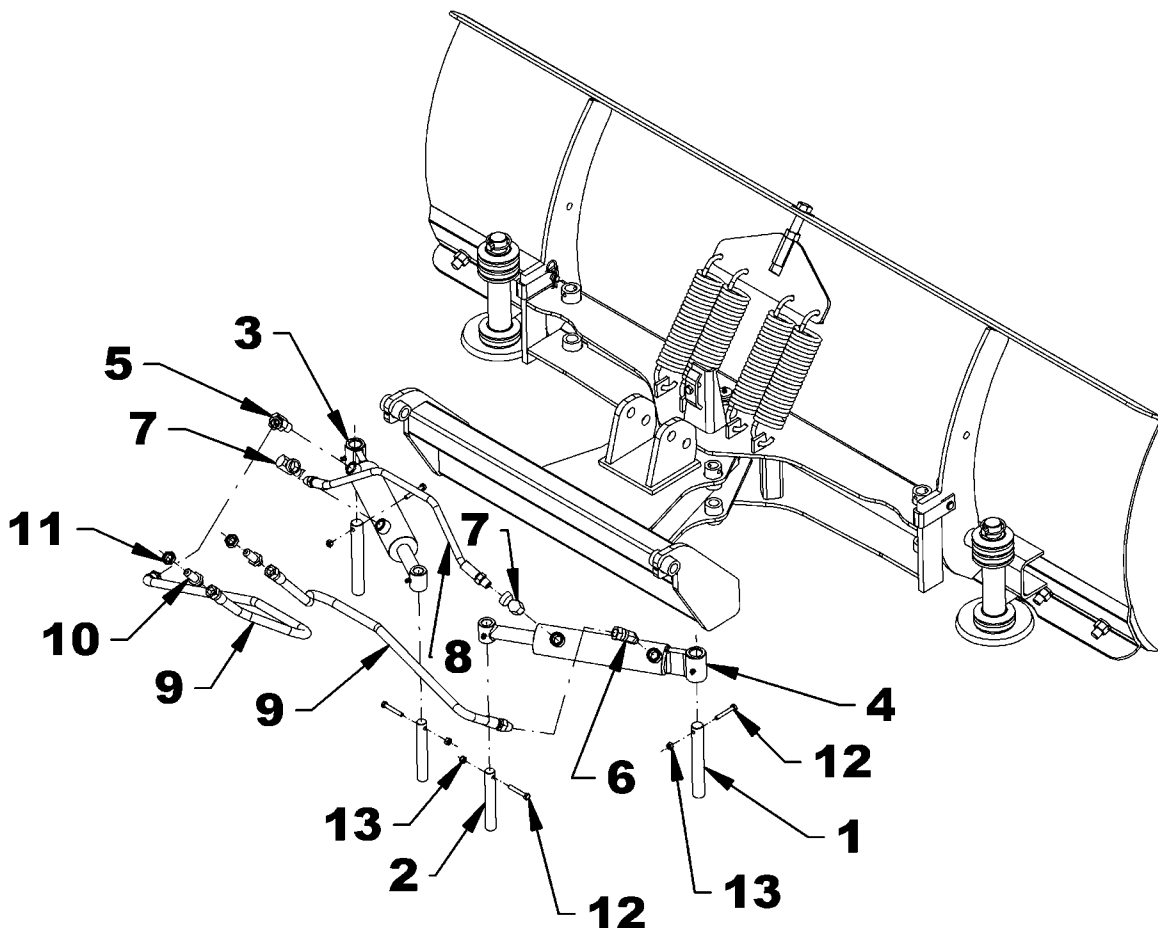
RÉF.	DESCRIPTION	QTÉ	# PIÈCE
1	Bras d'attache	1	668203
2	Attache supérieure	1	668204
3	Support de boyau	1	668206
4	Crampe pour boyau	1	660440
5	Crampe pour trois boyaux	1	668205
6	Boulon hex. 3/4" NC x 6 1/2", gr.5, PQÉ	2	O/L
7	Rondelle de blocage 3/4" PQÉE	2	O/L
8	Écrou à bague de nylon 3/4" NC, PQÉ	2	O/L
9	Boulon hex. 5/8" NC x 5", gr.5, PQÉ (avec attache #8161)	2	O/L
10	Boulon hex. 5/8" NC x 2", gr.5, PQÉ (avec attache #8153)	2	O/L
11	Rondelle plate 11/16" dia. de trou PQÉE	2	O/L
12	Rondelle de blocage 5/8" PQÉE (avec attaches #8153 et #8161)	2	O/L
13	Écrou hex. 5/8" NC, PQÉ (avec attaches #8153 et #8161)	2	O/L
14	Boulon hex. 3/8" NC x 1 1/2", gr.5, PQÉ	2	O/L
15	Écrou à bague de nylon 3/8" NC, PQÉ	2	O/L



PIÈCES

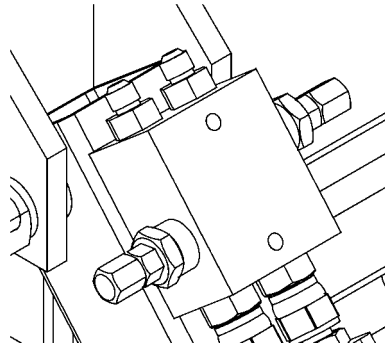
SYSTÈME HYDRAULIQUE BL60, BL72 & BL84

RÉF.	DESCRIPTION	QTÉ	# PIÈCE
1	Goupille 7/8" dia. x 6 5/16" lg., PQÉE	2	664993
2	Goupille 3/4" dia. x 5 3/16" lg., PQÉE	2	664994
3	Cylindre 2" x 6 1/2"-gauche	1	661404
4	Cylindre 2" x 6 1/2"-droit	1	661289
	Ensemble de joints d'étanchéité	1	665017
5	Coude 45° limiteur de débit 0.063" de trou	1	3900095
6	Coude 45°, 3/8" NPT R.M. x 3/8" NPT P.F.	1	655269
7	Coude 90°, 3/8" NPT R.M. x 3/8" NPT P.F.	2	654557
8	Boyau hyd. 1/4" x 19" lg.	1	663417
9	Boyau hyd. 3/8" x 36" lg.	2	3700128
10	Adaptateur à cloison 9/16" JIC M. x 9/16" JIC M.	2	2600085
11	Écrou à cloison pour adaptateur 9/16" JIC	2	2600073
12	Boulon hex. 1/4" NC x 1 3/4", gr.5, PQÉ	2	O/L
13	Écrou à bague de nylon 1/4" NC, PQÉ	2	O/L



OPTION DISPONIBLE

VALVE D'AMORTISSEMENT



BER007

TABLE DE SPÉCIFICATION DES COUPLES

TABLE GÉNÉRALE DE SPÉCIFICATION DES COUPLES

Utilisez lorsqu'une valeur spécifique n'est pas donnée. Note: Ces valeurs s'appliquent à la boulonnerie reçue du manufacturier lorsque celle-ci est sèche. Ces valeurs ne s'appliquent pas lorsque des lubrifiants sont utilisés.

DIMENSION DES BOULONS SAE	COUPLE	
POUCES	Livres-Pied	Newtons-Mètre
1/4	5	7
5/16	10	14
3/8	20	27
7/16	25	41
1/2	88	119
9/16	121	164
5/8	165	224
3/4	297	403
7/8	440	597
1	638	865
1 1/8	840	1139
1 1/4	1180	1600
1 3/8	1570	2129
1 1/2	2070	2807

DIMENSION DES BOULONS MÉTRIQUES	COUPLE	
MILLIMÈTRES	Livres-Pied	Newtons-Mètre
M6	10	13
M8	22	30
M10	40	54
M12	59	80
M14	93	126
M16	130	176
M18	168	228
M20	205	278

Fabriqué par:



RAD TECHNOLOGIES INC.

Division Thetford Mines

2835, Chemin de l'Aéroport

Thetford Mines, Québec, Canada, G6G 5R7

Tel.: (418) 338-4499 - Fax.: (418) 338-6090

Courriel : radtech@radinter.com

Internet : www.radinter.com

Imprimé au Canada